

希望郷いわて国体・希望郷いわて大会に係る準備の進捗状況について

平成 27 年 9 月 24 日
国 体 推 進 局

平成 28 年に開催する希望郷いわて国体・希望郷いわて大会は、復興のシンボルとなる大会と位置づけられており、先に開催された日本体育協会の国体委員会において、希望郷いわて国体には「東日本大震災復興の架け橋」の冠称がつくことが決定したところである。

本市としても、全国から来盛する関係者に対し、東日本大震災からの復興の姿を全国に発信し感謝の気持ちを伝えるとともに、30 万市民の総力を結集して市民運動を展開し、盛岡の魅力を全国に伝え、また盛岡に来たいと感じてもらえるようアピールし、国体・大会が実り多い大会となるよう準備を進めているところである。

1 希望郷いわて国体・希望郷いわて大会盛岡市実行委員会について（資料 1）

希望郷いわて国体・希望郷いわて大会開催準備に万全を期し、大会を成功に導くために市民と行政の協働による「希望郷いわて国体・希望郷いわて大会」実行委員会を組織し、準備を進める。

2 希望郷いわて国体・希望郷いわて大会盛岡市実施本部について（資料 2）

盛岡市開催各競技会の運営を円滑に執り行うために、盛岡市の部局の枠を超えた全庁的な支援体制を組織し、競技別リハーサル大会をはじめ、希望郷いわて国体及び希望郷いわて大会の運営を行う。

3 希望郷いわて国体冬季大会の準備状況について（資料 3）

(1) 開催競技の概要

	スピード	フィギュア	アイスホッケー
競技日	H28. 1. 28 (木) ～31 (日)	H28. 1. 27 (水) ～30 (土)	H28. 1. 27 (水)～31 (日)
会場	岩手県営スケート場	市アイスアリーナ	①アイスリンク ②市アイスアリーナ (31 日決勝 2 試合のみ)
座席数	常設席 約 1,660 席	2 階・3 階常設席 3,098 席	①仮設スタンド 約 200 席 (立見見込み 約 100 人) ②2 階・3 階常設席 3,098 席
選手・監督延べ人数 ()は 1 日最大人数	約 2,100 人 (365 人)	約 500 人 (100 人)	約 1,600 人 (350 人)
競技役員等延べ人数 ()は 1 日最大人数	約 1,020 人 (210 人)	約 600 人 (140 人)	約 1,100 人 (250 人)

観客予想数延べ人数 ()は1日最大延べ 人数	5,600人 (1,400人)	10,000人 (3,000人)	5,600人 (1,400人：1日最大7試合)
-------------------------------	--------------------	---------------------	----------------------------

(2) 輸送計画

「希望郷いわて国体盛岡市輸送交通基本計画」, 「希望郷いわて国体盛岡市輸送・交通業務実施要項」, 「希望郷いわて国体・希望郷いわて大会輸送・交通基本計画」に基づき, 大会関係者, 一般観覧者等を対象とし, 練習日を含む各競技会の会期中に輸送を行うこととしている。

輸送は, 原則として公共交通機関を利用することとしているが, 選手・監督, 競技役員等の大会関係者の競技会における輸送については, 宿舍から競技会場までの計画輸送を行う。

輸送には, 貸切バス又はタクシーを利用し, 対象人数等を考慮した, より経済的で効率的な輸送手段を選択する。

全国から訪れる観覧者の多くの利用が見込まれるJR盛岡駅においては, 既存の公共交通機関による輸送量を上回る人数の利用が想定されるため, 盛岡駅西口から各競技会場までシャトルバスによる輸送を行う。

また, 降雪や路面凍結といった気象条件により, 走行速度の減速や渋滞の発生が見込まれるため, バスの運行時刻及び運行本数については, 輸送計画策定・実施受託業者から提出される計画をもとに, 関係機関等と検討・調整を重ね, 選手・監督等の競技関係者を安全かつ確実に輸送できるよう万全な体制を整える。

(3) 荒天への対応

屋外競技であるスピードスケートにおいては, 豪雪時の対応がより重要になってくるため, 除雪対応への関係各部署への協力依頼や, 業者への委託, 連絡体制の確立, 荒天時の対応マニュアルの作成など対応の強化を図っていく。

(4) その他

- ① 冬季大会の1週間前にインターハイが開催される。両大会を成功に導くため, 岩手県高等学校体育連盟と施設の使用方法を調整, 経費削減に努める等, 関係機関と協議を進めている。
- ② 盛岡市アイスリンクの既存観覧席は, 32席の移動式観覧席3台で合計96席が整備されているが, アイスホッケー競技会開催の際には, 多くの一般観覧者の来場が予想され, 不足が心配されるため, メインリンクとカーリングシートの間スペースに約200席の仮設観覧席を設営し, 一般観覧者の座席の不足に備える。
- ③ 平成27年6月11日に開催した日体協国体委員会にて, アイスホッケー競技の会場変更が承認され, 新たに盛岡市アイスリンクでアイスホッケー競技を開催することになった。盛岡市アイスリンクは新設で, 全国大会等の開催実績がないことから, 岩手県アイスホッケー連盟及び日本アイスホッケー連盟による競技会場視察を実施し, 各競技団体の意見をもとに仮設による競技会場の整備等の運営準備を早急に進めることとしている。

4 希望郷いわて国体本大会の準備状況について (資料3)

(1) 施設の整備状況

国体に係る施設整備や道路等インフラ整備は, 関係部局等により実施しており, 本大会に向けて概ね順調に進んでいる。

第71回国民体育大会市町村競技施設整備費補助金による仮施設整備は、以下のとおり。

仮施設整備 ※県補助 10/10	総合プール ・飛込プール上屋設置	平成28年度施設整備補助金申請予定。(2カ年度継続事業のため、一部分平成27年度施設整備補助金申請済み。)
	県営運動公園 ・ボルダリング会場設置 ・ボルダリングウォール設置	
	御所湖漕艇場 ・カヌーコース, 乗降艇棧橋設置	平成28年度施設整備補助金申請予定。
	県警察学校射撃場 ・電子標的, 跳弾対策	
	盛岡市アイスリンク ・電光表示システム 外 ※常設2/3補助	施設整備補助金申請済み。
	盛岡市アイスアリーナ ・競技支援システム 外	
	県営スケート場 ・仮設スタート設備 外	

(2) 競技別リハーサル大会の開催状況 (資料4)

① 開催目的

リハーサル大会は、平成27年度から国体開催までの間、競技会運営能力の向上や国体開催の機運醸成を図ることを目的として実施している。

② 開催状況

現在までに、6競技9種目を実施済み。今後は、10月に開催されるサッカー等、4競技5種目を実施し、反省点や改善点などを競技団体や関係部署と協議・検討し、本大会に向けて盛岡市実施本部体制の確立や先催地の情報収集を行なうことにより、緊急時の対応など盛岡市の競技会場の実情にあった競技会運営が適切に行なわれるように努める。

(3) 本大会の宿泊・輸送について

輸送交通計画については、原則、冬季大会同様、公共交通機関を利用することとしている。選手・監督、競技役員等の大会関係者の競技会における輸送は、宿舎から競技会場までの計画輸送を行う。輸送には、貸切バス又はタクシーを利用し、対象人数等を考慮した、より経済的で効率的な輸送手段を選択する。

全国から訪れる観覧者の多くの利用が見込まれるJR盛岡駅においては、既存の公共交通機関による輸送量を上回る人数の利用が想定されるため、盛岡駅西口から各競技会場までシャトルバスによる輸送を行う。

なお、本大会においては、県全体で複数競技が同時開催されることによりバスの総数が不足するため、岩手県が近県等からバスを確保し、幹線までを行なうこととしている。輸送計画策定委託業者と調整を図り、綿密な車両運行計画を作成することで、貸切バスの空き時間を発生させないなど効率的な利用による台数抑制及び選手・監督等の円滑な輸送を実施する。

宿泊については、出来るだけ選手・監督等の要望に応えられるように合同配宿センターと調整を図り、衛生面でも安心して宿泊していただけるように、保健所等の関係機関と協力して、快適な環境を整える。

5 希望郷いわて大会（全国障害者スポーツ大会）の準備状況について

競技団体及び市との協議を経て、岩手県において会場基本設計を昨年度に作成済みである。各諸室の配置方法や看板設置、おもてなし対応などの実施計画について、県が主体となり、競技団体、市の三者で協議を進めている。

また、紀の国わかやま大会の視察を踏まえ、市実施本部の体制を検討し、準備を進めることとしている。

6 広報・市民運動について（資料5）

(1) ボランティア（モリモリサポーターズ）の募集

国体の競技会運営を行う「運営ボランティア」と国体PR活動や記録収集を行う「広報ボランティア」を、27年度末までに2,000人の登録を目標に募集している。現在、450人の登録に留まっていることから、各団体等を訪問し呼びかけを行っている。

11月にボランティア研修会、12月8日に冬季大会ボランティア結団式を開催する。

28年には、おもてなし講習会を実施し、おもてなしの心で選手・監督等をお迎えできるよう研修会等を実施する。

(2) 手づくり記念品（繭細工のストラップ）の制作

全国からの復興に向けた支援に対し感謝のメッセージを添えた心のこもった記念品を、選手・監督に贈るため、「さんさ踊りとふっちストラップ」9,000個を市民による手づくりで制作している。現在、冬季大会に向けて11月末までに2,000個を目標に1,000個ほど制作したが、今後は本大会分の制作も合わせて進める必要がある。

制作希望の申し出があった団体の制作会を随時開催するほか、市職員を対象にした制作会も実施するなど、事業の推進を図っている。

(3) 企業協賛募集等の実施

国体PRや盛岡の魅力を全国に発信する広報啓発物品、大会運営に必要な物品の提供を市内の企業、法人、団体から協力・支援を得る。これまでに、軽自動車の貸与・提供、クリアファイル、うちわ等の協賛をいただいている。

(4) 交流広場の開設（28年10月）

大会期間中、盛岡駅前滝の広場において、市民と選手等が交流でき、さんさ踊り等の披露や秋祭りの山車などを展示して盛岡の魅力を紹介できる交流広場を開設するとともに、既存のイベントと連動し市内各地に交流の場を設ける。

(5) 炬火イベントの実施（28年4月～8月）

各地域のイベントなどと連携して採火を行い、各地域の火を「盛岡の火」として1つに集める『集火式』を、市内での炬火リレーとして実施する。

(6) 広報

① PR活動

これまでに、各種イベントに参加したり、カウントダウンイベントを実施するなどして、200回以上PR活動を実施。今後も積極的にPR活動を行っていく。

主なPR実績：さんさ踊りパレード（25・26・27年度）

わんこダンス発表会（27年2月1日・冬季大会1年前）

カウントダウンボード除幕式 (27年2月9日・本大会600日前)

モリモリ大博覧会 (27年7月12日・本大会444日前・冬季大会200日前)

② ホームページ, フェイスブックによる情報発信の充実強化

現在, 市民向けの情報提供が中心となっているホームページ, フェイスブックを, 冬季大会, 本大会開催に合わせ, 全国から訪れる選手・監督, 一般観覧者等に, 国体・大会のきめ細やかな情報を提供できるよう充実強化を図っていく。

③ 総合ガイドブックの制作

盛岡市で開催される競技会の情報と, 盛岡三大麺を始めとする特産品や観光等に関する情報を載せたガイドブックを作成し, 選手・監督, 一般観覧者等に提供して盛岡の魅力を発信する。

(7) 市民運動

市民総参加により, 国体を盛り上げていくため, 様々な活動を実施している。

① 花いっぱい運動の推進

競技会場や駅などにプランターを設置し, 花いっぱい全国から訪れる方々を温かくお迎えするため, 保育園, 幼稚園, 小学校, 中学校及び町内会と連携し, 5,000個のプランターに花苗の育成を実施する。また, 既存のハンギングバスケットも活用し, 盛岡らしさを演出する。

② わんこダンスの普及

国体・大会を盛り上げるために作られた「わんこダンス」を各種イベント等を通じて紹介しており, 今後は更なる普及のためダンス講習会を11月に開催する。

③ クリーンアップ運動の推進

きれいな街でお迎えするため, 競技会場周辺をはじめ, まち全体の清掃活動を市民総参加で実施する。なお, 9月19日には国体本大会1年前イベントとして, みたけ地区と本宮地区で市民による清掃活動を実施する。

④ 応援のぼり旗の制作

冬季大会及び本大会の各競技会場に全都道府県分の旗を掲出するため, 小学校, 中学校, 高校及び特別支援学校の協力により応援のぼり旗を制作。総数1,000枚で歓迎装飾を実施する。

⑤ おもてなし料理のふるまい (28年1月, 9月~10月)

冬季大会及び本大会において, 各競技会場でおもてなし料理のふるまいを実施する。実施に当たっては, 市民と協働し, 盛岡の食材を活用した料理をふるまう。

⑥ 国体フードの制作

盛岡の食材をPRするとともに, 選手・監督等をもてなすため, 盛岡スコーレ高等学校と盛岡誠桜高等学校に国体弁当のおかずレシピの考案を依頼した。今後, 弁当調製施設と協議し, 提出されたおかずレシピを取り入れた国体弁当の企画を進める。

⑦ ポスターコンクールの実施

国体・大会をテーマとしたポスター制作を小中学校, 高等学校に募集したところ, 197点の応募があった。今後, 優秀作品を選出し, PRポスターや国体弁当の掛け紙として活用する。

⑧ 競技会観戦の実施

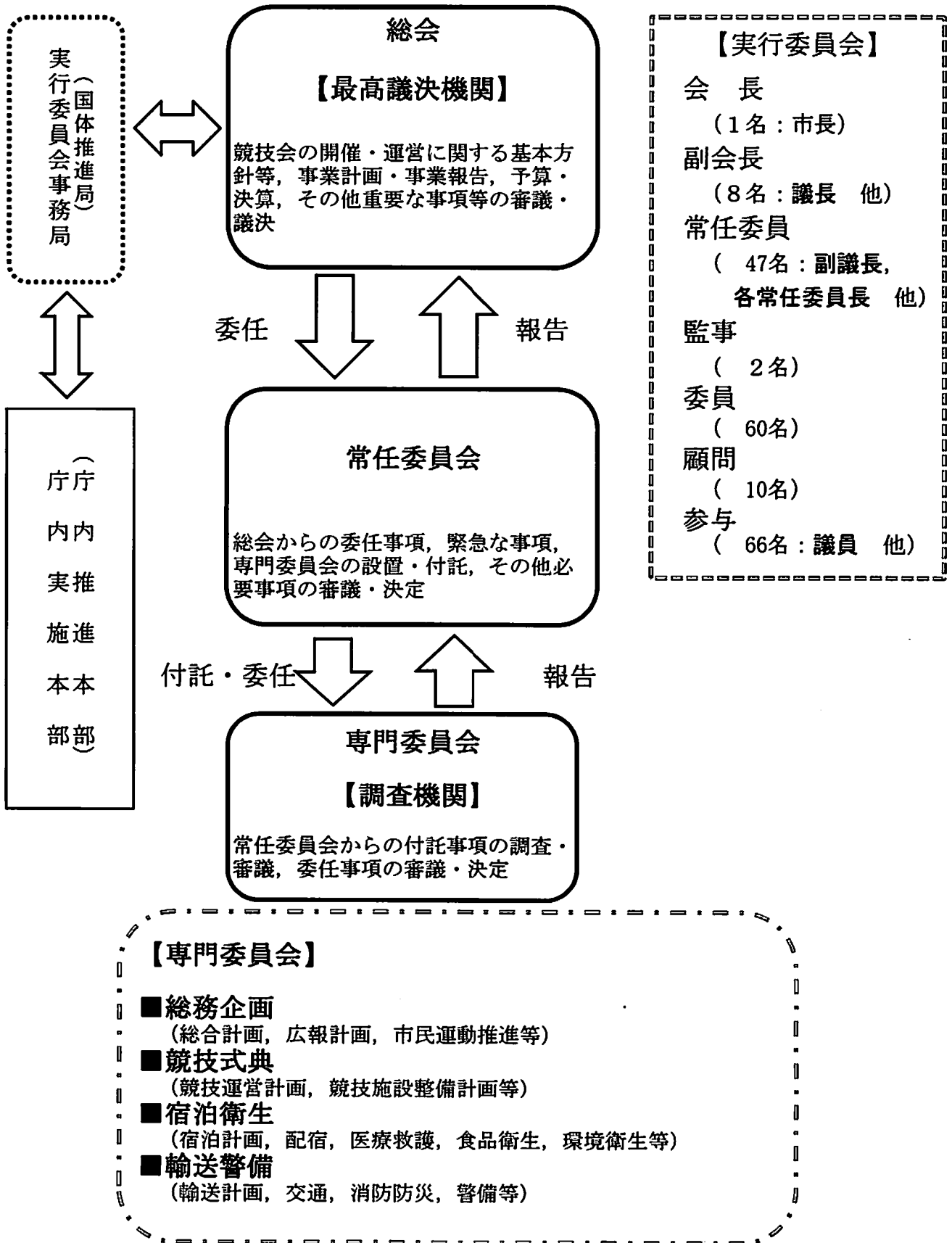
広報紙やホームページを通じて競技の見どころや注目選手などを紹介し, 市民の競技観戦を促進する。また, 多くの児童・生徒が観戦できるよう希望調査を実施している。なお, 公共交通機関による移動が困難な学校においては貸切バス等を確保する。

(8) 歓迎装飾（～28年10月）

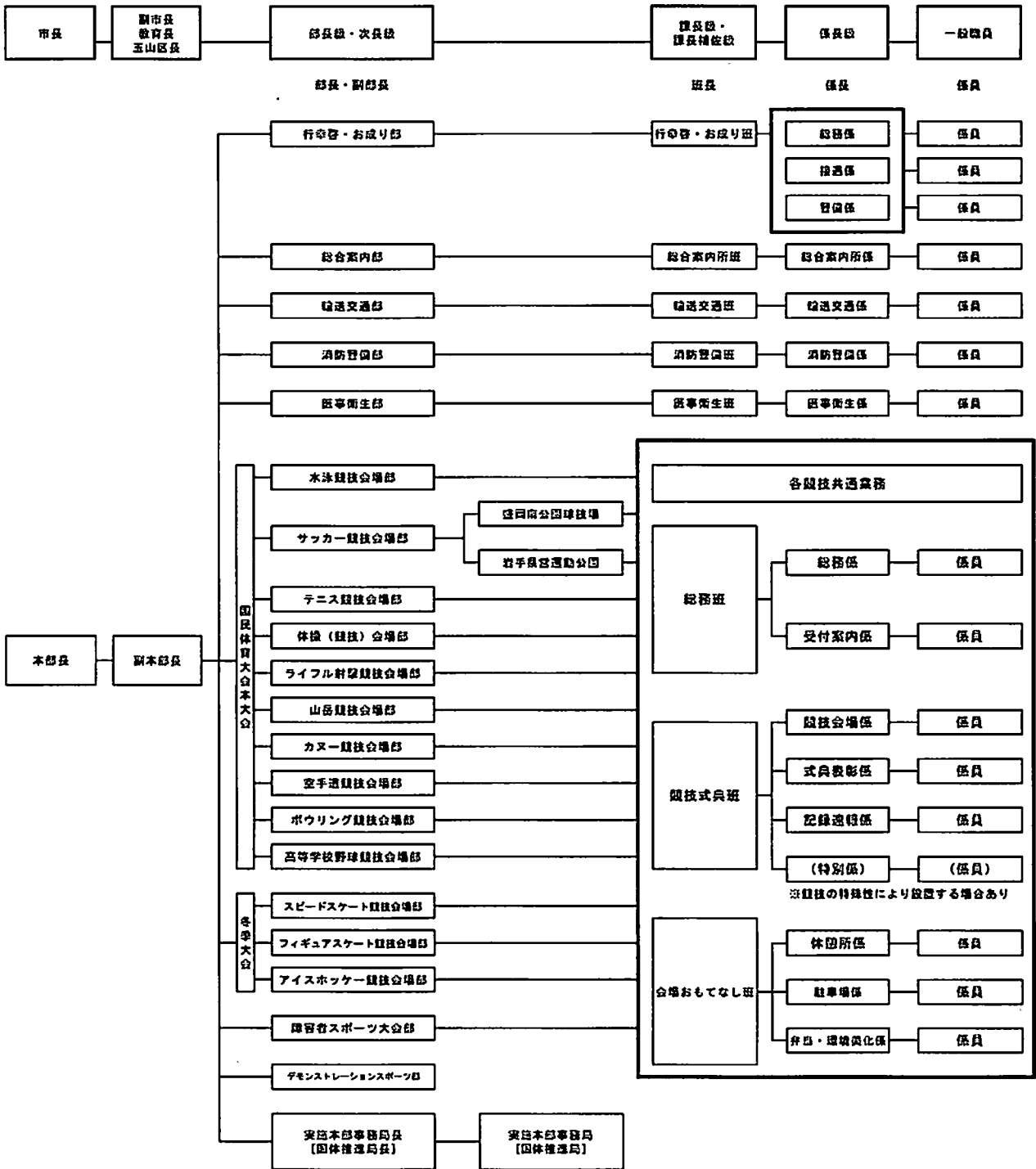
盛岡駅やその周辺及び商店街等に歓迎のぼり旗等を装飾するとともに、開運橋木伏緑地側にマスコットキャラクター「とふっち」を模った花壇を整備し、来盛する方々を温かく歓迎する。

また、全国からの復興支援へ感謝を表すために、各競技会場において「いわて三陸復興写真展」を開設し、震災時の写真パネル展示とメッセージボードを設置する。

希望郷いわて国体・希望郷いわて大会盛岡市実行委員会組織図



希望郷いわて国体・希望郷いわて大会盛岡市実施本部組織図



盛岡市開催競技

資料 3



盛岡ご当地バージョン「石割桜+さんさ踊りとふっち」



みんなで国体・大会を
応援しよう!!

冬季大会盛岡ご当地バージョン「岩手山・姫神山+とふっち」

※何の競技かぜんぶ分かるかな?

冬季大会														
競技名	種目	種別	会場	1/27	1/28	1/29	1/30	1/31						
				(水)	(木)	(金)	(土)	(日)						
開始式			岩手県営武道館	○										
表彰式			岩手県営武道館					○						
スケート	スピード		岩手県営スケート場		○	○	○	○						
	フィギュア		盛岡市アイスアリーナ	○	○	○	○	○						
アイスホッケー			盛岡市アイスリンク、盛岡市アイスアリーナ	○	○	○	○	○						
希望郷いわて大会実施競技														
競技名	種目	種別	会場	9/4	9/5	9/6	9/7	9/8	9/9	9/10	9/11			
				(日)	(月)	(火)	(水)	(木)	(金)	(土)	(日)			
水泳	競泳	全種別	盛岡市立総合プール						○	○	○			
	飛込	全種別							○	○	○			
	シクロアイスフライング	少年女子												
	水球	少年男子		○	○	○								
本大会														
競技名	種目	種別	会場	10/1	10/2	10/3	10/4	10/5	10/6	10/7	10/8	10/9	10/10	10/11
				(土)	(日)	(月)	(火)	(水)	(木)	(金)	(土)	(日)	(月)	(火)
サッカー		成年男子	盛岡南公園球技場											
		女子	岩手県営運動公園		○	○	○	○	○					
テニス		成年男子	盛岡市立太田テニスコート		○	○	○	○						
		成年女子												
体操	競技	全種別	盛岡市アイスアリーナ		○	○	○	○						
ライフル射撃	C P	成年男子	岩手県警察学校射撃場		○	○	○							
山岳	リード	全種別	岩手県営運動公園							○	○	○		
	ボルダリング	全種別									○	○	○	
カヌー	スプリント	全種別	岩手県立御所湖広域公園漕艇場							○	○	○	○	
空手道		全種別	岩手県営武道館								○	○	○	
ボウリング		全種別	ビッグハウススーパーレーン						○	○	○	○	○	
高等学校野球(特別競技)		硬式	岩手県営野球場		○	○	○	○						
デモンstration	ビリヤード		ビリヤードBRIDGE	※開催日について現時点では未定										
スポーツ	武術太極拳		盛岡体育館											
希望郷いわて大会実施競技														
競技名	会場		10/22	10/23	10/24									
			(土)	(日)	(月)									
水泳(身・知)	盛岡市立総合プール													
フライングディスク(身・知)	岩手県営運動公園陸上競技場													
ボウリング(知)	ビッグハウススーパーレーン													
グランドソフトボール(身)	岩手県営運動公園													
サッカー(知)	盛岡南公園球技場													
オープン競技	ビリヤード(身・知・精)	ビリヤードBRIDGE	※開催日について現時点では未定											
	卓球バレー(身・知・精)	ふれあいランド岩手	※(精)は精神障がい者が出場できる競技											

【制作】希望郷いわて国体・希望郷いわて大会盛岡市実行委員会事務局(盛岡市国体推進局)

住所: 〒020-8530 岩手県盛岡市内丸 3-46

電話: 019-603-8009 (企画総務課) 019-603-8027 (競技運営課)

FAX: 019-623-3555

E-MAIL: kokutai@city.morioka.iwate.jp (企画総務課)

kokutai-kyougi@city.morioka.iwate.jp (競技運営課)



(URL) <http://www.morioka-kokutai.jp>



市民総参加で感動と友情の輪を広げよう!!

広げよう 感動。伝えよう 感謝。

盛岡市における基本目標と 今後展開する取組事例のご紹介

● 市民一人ひとりの力で盛り上げる国体

競技会場の総合案内や観客誘導、会場清掃などに関わる大会運営ボランティアを募集します。みなさんの一人ひとりの力で大きな輪を作りましょう。

※ボランティア募集開始時期：平成 26 年秋頃～



● おもてなしの心で温かく迎える国体

全国から訪れる選手・監督・観客に、盛岡ならではのおもてなしの心がこもった手づくりグッズで復興支援の感謝と大きな声援を送り、競技を盛り上げましょう。



● 健康づくりを進める国体

適度なスポーツは健康づくりにつながります。誰もが気軽にできるスポーツ・レクリエーション行事や国体ダンスを通じ、動いて踊って、毎日の生活を楽しく過ごしましょう。



● 盛岡の魅力を全国にアピールする国体

盛岡市は「歴史・文化・自然・食」の宝庫です。全国から訪れる選手・監督・観客に、「わが街・地域」の魅力を積極的に紹介・PRしましょう。

※盛岡市国体公式ホームページでも皆さんの取組みを発信していきます。



● クリーンで快適な国体

昭和 45 年岩手国体から現在にいたるまで、脈々と受け継がれる「花いっぱい運動」や「環境美化活動」。競技会場やまちなかをきれいな花で彩り、「おもてなしの心」「歓迎の気持ち」で迎えましょう。

※花いっぱい運動：平成 26 年度から試験栽培を行います。



広報啓発物品や大会運営に必要な物品を提供していただける企業や団体を募集しています。

協賛いただいた企業や団体は、実行委員会ホームページなどで紹介いたします。

詳しくは盛岡市実行委員会公式ホームページをご覧ください。

協賛
募集中





2016
希望郷

いわて国体



冬季大会
(スケート・アイスホッケー競技会)

本大会

平成28年 1月27日(水) ▶ 1月31日(日)

平成28年 10月 1日(土) ▶ 10月11日(火)

資料 4

平成27年6月～平成28年6月開催

盛岡市開催競技別リハーサル大会

をみんなで応援しよう!!



「長崎がんばらんば
国体2014」本大会
【写真提供：長崎市】

●リハーサル大会とは？

競技会運営能力の向上や国体開催の機運醸成を図ることを目的として、国体本大会開催前に行われる大会です。

※詳しくは裏面をご覧ください。



お問い合わせ

希望郷いわて国体・希望郷いわて大会盛岡市実行委員会事務局（盛岡市国体推進局）

〒020-8530 盛岡市内丸3-46 内丸分庁舎4階

TEL: 019-603-8009(企画総務課) 019-603-8027(競技運営課)

FAX: 019-623-3555

ホームページ URL: <http://www.morioka-kokutai.jp/>

Facebook URL: <http://www.facebook.com/morioka.kokutai2016>



盛岡市開催競技別リハーサル大会

カヌー（スプリント）

平成27年度第18回東北高等学校カヌー
スプリント選手権大会



競技会場：岩手県立御所湖広域公園
漕艇場

競技会期：平成27年6月20日(土)
～21日(日)

水泳（競泳）



第70回東北水泳大会
第63回東北高等学校選手権水泳競技大会
第83回日本高等学校選手権水泳競技大会予選会

競技会場：盛岡市立総合プール

競技会期：平成27年7月17日(金)
～19日(日)

水泳（飛込）



第63回東北高等学校選手権水泳競技大会
第83回日本高等学校選手権水泳競技大会予選会

競技会場：盛岡市立総合プール

競技会期：平成27年7月17日(金)
～18日(土)

水泳（シンクロナイズドスイミング）



第38回2015年度全国JOCジュニアオリンピックカップ夏季水泳競技大会
シンクロナイズドスイミング競技東北ブロック予選会
第42回東北総合体育大会水泳（シンクロナイズドスイミング）競技会
第70回国民体育大会東北ブロック大会

競技会場：盛岡市立総合プール

競技会期：平成27年7月25日(土)
～26日(日)

水泳（水球）



第42回東北総合体育大会水泳（水球）競技会
第70回国民体育大会北海道・東北ブロック大会

競技会場：盛岡市立総合プール

競技会期：平成27年8月1日(土)
～2日(日)

体操（競技）



第42回東北総合体育大会体操（競技）競技会
第70回国民体育大会東北ブロック大会

競技会場：盛岡市アイスアリーナ

競技会期：平成27年7月18日(土)
～19日(日)

テニス



第39回全日本都市対抗テニス大会

競技会場：盛岡市立太田テニスコート

競技会期：平成27年7月24日(金)
～26日(日)

空手道



第42回東北総合体育大会空手道競技会
第70回国民体育大会東北ブロック大会

競技会場：岩手県営武道館

競技会期：平成27年8月22日(土)
～23日(日)

ライフル射撃（CP）



平成27年度全国センター・ファイア・
ピストル射撃競技大会

競技会場：岩手県警察学校射撃場

競技会期：平成27年9月5日(土)
～6日(日)

サッカー



第51回全国社会人サッカー選手権大会

競技会場：盛岡南公園球技場

岩手県営運動公園陸上競技場
岩手県営運動公園サッカー・
ラグビー場第一グラウンド

競技会期：平成27年10月17日(土)
～21日(水)

ボウリング



内閣総理大臣杯・文部科学大臣杯争奪
第44回全国都道府県対抗ボウリング選手権大会

競技会場：ビッグハウス
スーパーレーン

競技会期：平成27年11月5日(木)
～8日(日)

山岳（リード・ボルダリング）



第30回リード・ジャパンカップ岩手大会

競技会場：[リード]岩手県営運動公園
[ボルダリング]岩手県営運動公園特設会場

競技会期：平成28年6月11日(土)
～12日(日)

高等学校野球（硬式）

第63回春季東北地区高等学校野球大会

競技会場：岩手県営野球場

競技会期：平成28年6月



観戦は無料です。※高等学校野球は有料となります。

ぜひ競技会場にお越しください！！

※駐車場には限りがございますので、ご来場の際には
電車、バスなどの公共交通機関をご利用ください。



もりおかをもちあげる！ **モリモリサポーターズ**（ボランティア）募集中！！

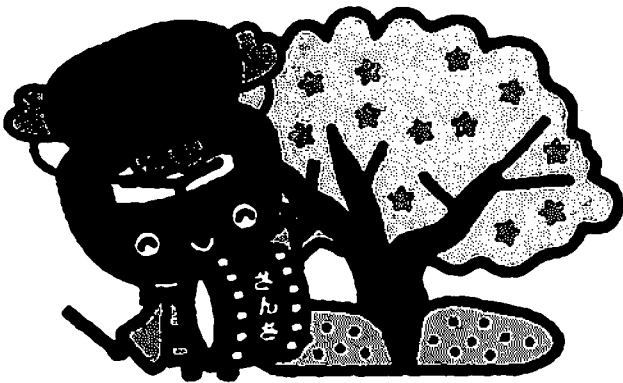


- 盛岡市実行委員会では、国体の競技会運営・準備を行うボランティア「モリモリサポーターズ」の募集をしています。一緒に全国から訪れる方々へおもてなしと感謝の気持ちを伝え、感動を分かち合いましょう！
- 詳しい情報は、盛岡市実行委員会ホームページをご覧ください。盛岡市実行委員会にお問い合わせください。

平成26年10月31日

実行委員会第2回常任委員会決定

希望郷 いわて 国体 盛岡市「モリモリ運動」推進アクションプラン



平成 26 年 10 月

希望郷いわて国体・希望郷いわて大会盛岡市実行委員会

目次

盛岡市「モリモリ運動」推進アクションプランについて

はじめに	- 1 -
盛岡市「モリモリ運動」推進アクションプラン推進体制イメージ	- 2 -
1 市民一人ひとりの力で盛り上げる国体	
(1) 国体ボランティア	- 3 -
(2) 炬火イベント	- 5 -
(3) 競技会観戦（市民観戦・学校観戦）、式典観覧	- 6 -
(4) デモンストレーションスポーツの参加	- 8 -
(5) 企業協賛	- 9 -
2 おもてなしの心で温かく迎える国体	
(1) 応援のぼり旗・横断幕の製作	- 10 -
(2) おもてなし料理の振る舞い	- 11 -
(3) ポスターコンクールの実施	- 12 -
(4) 国体マスコットキャラクター繭細工の製作	- 13 -
(5) 笑顔であいさつ運動の推進	- 14 -
3 健康づくりを進める国体	
(1) 国体・大会ダンスの実施	- 15 -
(2) スポーツ・レクリエーションの普及	- 16 -
4 盛岡の魅力を全国にアピールする国体	
(1) もりおか郷土芸能、郷土料理、特産品による盛岡の魅力発信	- 17 -
(2) 国体フードの製作	- 19 -
5 クリーンで快適な国体	
(1) クリーンアップ運動	- 20 -
(2) 花いっぱい運動の推進・実践	- 21 -
(3) リースを活用した花いっぱい運動の推進・実践（冬季）	- 22 -

盛岡市「モリモリ運動」推進アクションプランについて

はじめに

2016年に開催する希望郷いわて国体は、第71回国民体育大会盛岡市開催推進総合計画において、「盛岡市民の総力を結集して、簡素な中にも心のこもった本市にふさわしい魅力と活力あふれる大会」を目指すこととしており、市民協働については、「市民一人ひとりが国体開催の意義を理解し、市民総参加のもと一丸となって大会を盛り上げていくことにより、岩手国体終了後の市民協働によるまちづくりの推進につなげる」ことを基本方針としております。

この方針に基づき、次の市民運動基本計画において5つの基本目標を策定しました。

- 1 市民一人ひとりの力で盛り上げる国体
- 2 おもてなしの心で温かく迎える国体
- 3 健康づくりを進める国体
- 4 盛岡の魅力を全国にアピールする国体
- 5 クリーンで快適な国体

5つの基本目標における具体的な行動計画として、このアクションプランを策定するものです。

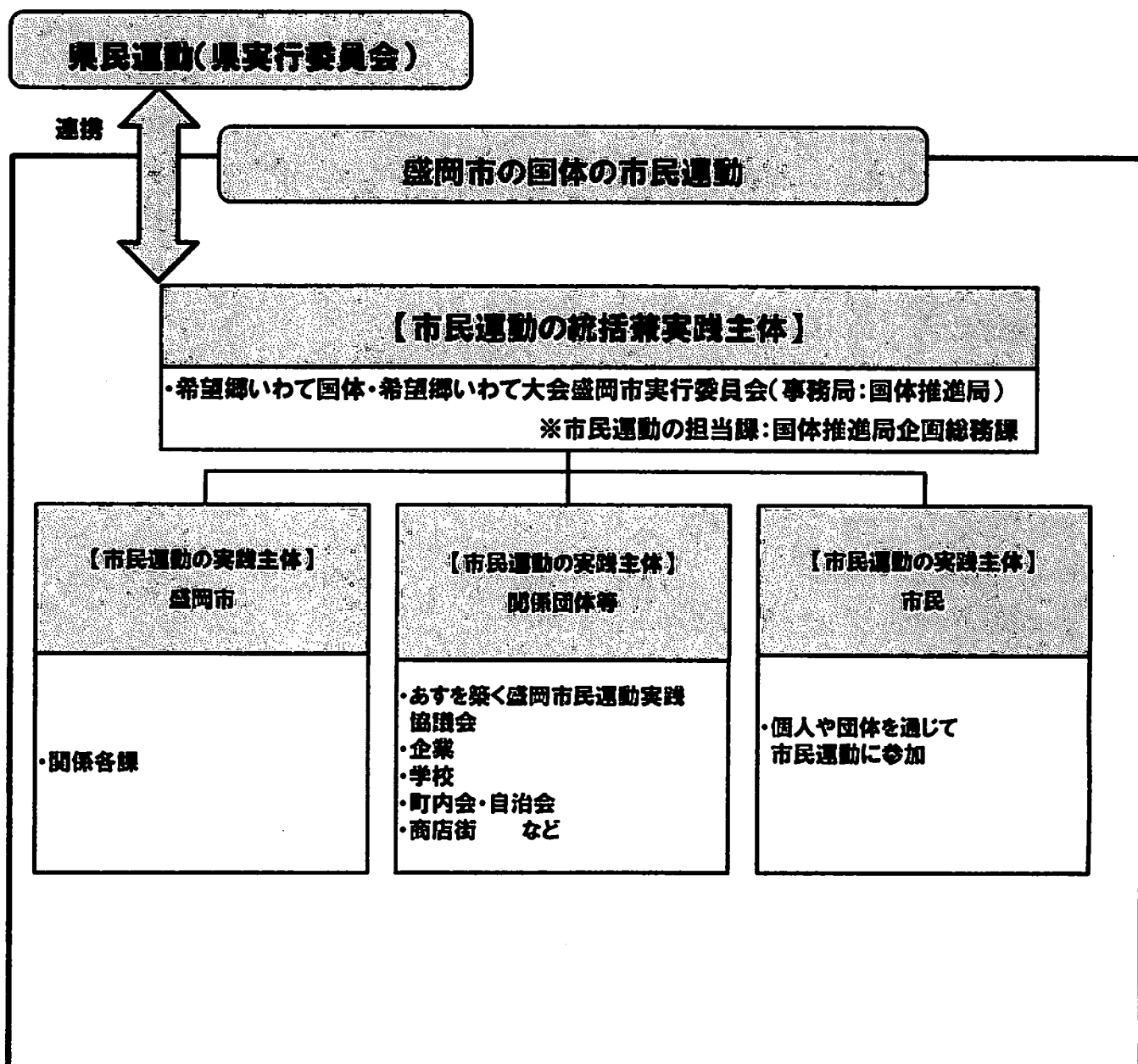
なお、具体的な行動計画については、団体、企業及び市民と協働していくために、あすを築く盛岡市民運動実践協議会との連携事業のほか、希望郷いわて国体・希望郷いわて大会盛岡市実行委員会（以下「市実行委員会」という。）等が取り組む内容についても記載しております。

また、このプランを基に具体的な取り組みが更に発展していくことを期待し、策定するものです。

◎「モリモリ運動」とは

大会期間中は、全国から選手・監督や応援される方など数万人が盛岡市の各競技会場に訪れると予想されます。各都道府県から選ばれた選手、それを支える競技役員やボランティア、選手の勇姿を応援する人など、国体にかかわるすべての人々の思い出となり、市民の皆さんが「やってよかった」と感じられる大会になるような市民運動を目指し、展開してまいります。そこで、この市民運動を、もっと親しみがでるよう「モリモリ運動」と命名しました。

「モリモリ運動」では、『盛岡（もりおか）を盛り上げる（もりあげる）』を合言葉に一人ひとりが積極的に国体に参加する機運を高め、また全国から訪れる方々に東日本大震災からの復興に向かう姿をお伝えし、全国からいただいた温かい支援に対する感謝の思いを込めたおもてなしの心でお迎えし、感動と友情の輪が広がる魅力ある大会となるよう地域や学校、職場などで多くの市民の皆さんとともに推進してまいります。



希望郷いわて国体の成功に向けた「モリモリ運動」推進アクションプランの実施

1 市民一人ひとりの力で盛り上げる国体

- (1)国体ボランティア(2)炬火イベント(3)競技会観戦(市民観戦・学校観戦), 式典観覧
- (4)デモンストレーションスポーツの参加(5)企業協賛

2 おもてなしの心で温かく迎える国体

- (1)応援のぼり旗・横断幕の製作(2)おもてなし料理の振る舞い(3)ポスターコンクールの実施
- (4)国体マスコットキャラクター繭細工の製作(5)笑顔であいさつ運動の推進

3 健康づくりを進める国体

- (1)国体・大会ダンスの実施(2)スポーツ・レクリエーションの普及

4 盛岡の魅力を全国にアピールする国体

- (1)もりおか郷土芸能, 郷土料理, 特産品による盛岡の魅力発信(2)国体フードの製作

5 クリーンで快適な国体

- (1)クリーンアップ運動(2)花いっぱい運動の推進・実践
- (3)リースを活用した花いっぱい運動の推進・実践(冬季)



ア 実施目的

国内最大のスポーツの祭典である国体でのボランティア活動を通じ、円滑な大会運営を行うとともに、全国から訪れる方々を東日本大震災における復興支援に対する感謝の思いを込めた「おもてなしの心」で迎えます。また、国体開催を通じて市民のボランティア活動への関心を高めることを目的とします。



↑スポーツ祭東京 2013 ボランティア活動（世田谷区）

イ 内容

- 平成 26 年 10 月の市実行委員会常任委員会において国体ボランティア募集要項を策定します。その後、平成 26 年 11 月以降にボランティア募集を開始します。
- 国体を成功させるため、ボランティアを 2,000 人程度募集します。募集にあたっては、インターネットや紙媒体を用い、幅広い年齢層に周知を行います。
- 開催前には、ボランティア登録者を対象とした「おもてなし講習会」を実施します。
- 運営ボランティア活動参加者のための「ボランティアマニュアル」の作成や服飾の整備を行います。
- ボランティア活動参加者には、国体参加の思い出が残るよう活動記念グッズを配付します。

【募集内容】

運営ボランティア	受付・会場案内、休憩所、弁当配布、会場設営・整理、環境美化、駐車場整理、駅案内所等案内、その他	国体開催期間
広報ボランティア	大会広報、PR活動、大会報告書	国体終了まで

ウ 対象

市民、市体育協会、スポーツ推進委員、町内会、学校（競技補助）、あすを築く盛岡市民運動実践協議会

エ スケジュール

時期	平成 26 年度			平成 27 年度（冬季大会）						
	8月~9月	10月~12月	1月~3月	4月~6月	7月~9月	10月~12月	1月~3月			
内容	要項策定・準備	募集開始	活動意向調査	講習	とりまとめ	リハ大会	活動意向調査	講習	とりまとめ	冬季大会

時期	平成 28 年度（本大会）			
	4月~6月	7月~9月	10月~12月	1月~3月
内容	活動意向調査	講習	とりまとめ	本大会

オ 成果指標

指標項目	単位	26年度 計画	26年度 実績	27年度 計画	27年度 実績	28年度 目標値
国体ボランティア登録者数（総数）	人	500人	-	1,500人	-	2,000人

※先催市における募集人数をもとに算出した。

- ・ぎふ清流国体（2013年）
岐阜市（2,000人）
関市（運営ボランティア500人、広報ボランティア100人）
- ・長崎がんばらんば国体（2014年）
長崎市（2,000人）
佐世保市（1,000人）
- ・紀の国わかやま国体（2015年）
和歌山市（2,015人）

※冬季大会のボランティアについては、先催市数値なし。

1-(2) 炬火イベント



ア 実施目的

国体開催に向けた機運の醸成を図るとともに、市民総参加のもと地域の連帯感や郷土意識を高めることを目的とします。

イ 内容

- ・ 県内全市町村で独自に採火した炬火を「復興の火」として一つに集める『集火方式』により、北上市総合運動公園にて行われる総合開会式を盛り上げます。
- ・ 盛岡市の炬火は、各地域に伝わる文化や風習を取り入れたイベントなどと連携して採火を行い、その後、一つの火に集火する炬火イベントを行います。
- ・ 復興に向かう姿を全国に伝えることができるような炬火イベントを目指します。
- ・ 市民、特に子どもたちが炬火イベントを通して国体に参加したという記憶が残るよう、関係機関及び団体と連携します。



↑長崎市炬火採火の様子
(写真引用)

長崎がんばらんば国体長崎市実行委員会ホームページ
2014/06/01 公開「<http://nagasaki-city-kokutai.com/>」

ウ 対象

市民、競技団体等、あすを築く盛岡市民運動実践協議会

エ スケジュール

時期	平成 26 年度			平成 27 年度 (冬季大会)				平成 28 年度 (本大会)					
	8月~ 9月	10月~ 12月	1月~ 3月	4月~ 6月	7月~ 9月	10月~ 12月	1月~ 3月	4月~ 6月	7月~ 9月	10月~ 12月			
内容	関係機関・団体協議 (採火式等の内容決定)							採火イベントの実施					
								炬火の名称を決定		市集火式			
								参加代表者選任					
								リハ大会		冬季大会		本大会	

※平成 28 年 6 ~ 7 月には、炬火名称選定委員の選出を行う予定です。

オ 成果指標

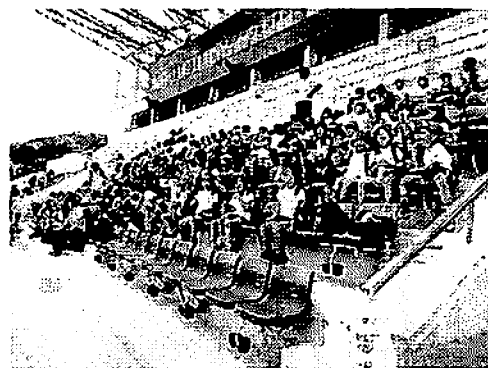
指標項目	単位	26 年度 計画	26 年度 実績	27 年度 計画	27 年度 実績	28 年度 目標値
イベント参加人数	人	-	-	-	-	1,000 人
イベント実施箇所	箇所	-	-	-	-	10 箇所

※市内 10 箇所程度、100 人の参加で採火イベントを実施するものとし、10 箇所×100 人=1,000 人として算出した。



ア 実施目的

国内最大のスポーツの祭典である国体の競技を観戦することにより、スポーツへの関心を呼び起こすとともに、児童、生徒が夢や希望、さらには目標を持つきっかけをつくります。また、全国から訪れる参加者を温かく歓迎することにより、人とのコミュニケーションの楽しさ、大切さを学び、おもてなしの心の育成を図ることを目的とします。



↑スポーツ祭東京2013 学校観戦（町田市）

イ 内容

【市民観戦】

- ・ 広報紙やホームページを通じ、国体で開催される競技の見どころを紹介し、競技観戦を促進します。
- ・ 総合案内所や競技会場等において「観戦ガイドブック」を配布し、他市町村競技を含めた競技観戦を促進します。
- ・ 東日本大震災により被災した方々を競技会場に招待し、選手を応援します。

【学校観戦】

- ・ 多くの児童や生徒が希望する競技を観戦できるよう希望調査を二回に分けて実施します。
- ・ 冬季大会については、会場によっては観客席数に制限があることから、関係機関と十分に協議をしながら、可能な限り市内全小・中学校を対象とし、各学校の希望を踏まえて実施します。
- ・ 本大会については、市内全小・中学校を対象とし、各学校の希望を踏まえて実施します。
(小学校46校約15,000人 中学校26校約8,000人を対象とします。)
- ・ 競技会運営に支障がないよう学校観戦限定の観客席を確保します。
- ・ 各学校から競技会場までは、徒歩及び公共交通機関での移動を基本としますが、一定の距離を超え、または公共交通機関による移動が困難である場合は実行委員会において貸切バス等の確保に努めます。
- ・ 鳴り物を使用して応援することができる競技の学校観戦では、スティックバルーン等の応援グッズを配布します。
- ・ リハーサル大会については、児童・生徒の自由参加とします。
- ・ 国体に参加する各都道府県選手団を温かくお迎えするため、市内小・中学校などで「都道府県応援団」を結成し、観客席で応援します。

ウ 対象

市民、小・中学校、支援学校

エ スケジュール（学校観戦）

時期	平成 26 年度			平成 27 年度（冬季大会）				
	8月～9月	10月～12月	1月～3月	4月～6月	7月～9月	10月～12月	1月～3月	
冬季大会観戦			第1次調査	集計	第2次調査	集計	最終確認	冬季観戦

時期	平成 27 年度				平成 28 年度（本大会）			
	4月～6月	7月～9月	10月～12月	1月～3月	4月～6月	7月～9月	10月～12月	1月～3月
本大会観戦			第1次調査	集計	第2次調査	集計	最終確認	本大会観戦

オ 成果指標

指標項目	単位	26年度 計画	26年度 実績	27年度 計画	27年度 実績	28年度 目標値
総入場者数	人	-	-	300,000人	-	300,000人
学校観戦参加人数	人	-	-	6,230人	-	23,000人
学校観戦参加校	校	-	-	20校	-	72校

※本大会を市内全小・中学校 23,000 人とする。（全競技日数 延べ 48 日）

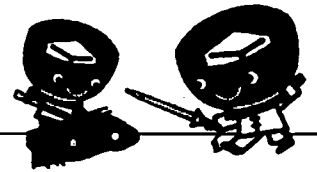
冬季大会については、全競技日数延べ 13 日であることから、本大会との比率から算出した。

※本大会を市内全小・中学校 72 校とする。

冬季大会については、本大会との比率から算出した。

1-(4)

デモンストレーションスポーツ の参加



ア デモンストレーションスポーツとは

デモンストレーションスポーツとは、正式競技、特別競技及び公開競技とは別に希望郷いわて国体開催期間中に岩手県内に居住される方を参加対象に子供から高齢者まで県民誰もが参加できる各種のスポーツ行事で、参加者には国体参加記念章が授与されます。

※日本体育協会の「国民体育大会デモンストレーションスポーツ実施基準」に規定。

イ 実施目的

地方スポーツの推進、国民の健康増進・体力の向上等をはじめ、国民のスポーツ推進を図ります。

ウ 内容

- (1) (競技名) ビリヤード (会場) ビリヤードBRIDGE (開催日) 未定
- (2) (競技名) 武術太極拳 (会場) 盛岡体育館 (開催日) 未定

エ 対象

県民(市民)

オ スケジュール

時期	平成 26 年度			平成 27 年度 (冬季大会)				平成 28 年度 (本大会)		
	8月~ 9月	10月~ 12月	1月~ 3月	4月~ 6月	7月~ 9月	10月~ 12月	1月~ 3月	4月~ 6月	7月~ 9月	10月~ 12月
内容	競技団体との連絡調整						参加者募集		実施	
					リハ大会		冬季大会			本大会

カ 参考

運営は、各競技団体が主管します。



ア 実施目的

2016年に開催される希望郷いわて国体（第71回国民体育大会）では、全国から多くの選手や観客の皆さんが盛岡市を訪れます。希望郷いわて国体・希望郷いわて大会盛岡市実行委員会では、全国から訪れる皆さんを温かいおもてなしで迎えるとともに、盛岡市の魅力を全国に発信するため、広報啓発物品や大会運営に必要な物品の提供について、市内の企業、法人、団体（以下「企業等」といいます。）に協力と支援をいただき、協働と参画のもと、国体を推進していくため、趣旨を賛同し協賛していただける企業等を募集するものです。

イ 内容

- ・ 企業等からいただいた協賛品に企業名や団体名などを表示します。
- ・ 盛岡市実行委員会のホームページや大会報告書等に協賛者の紹介などを行います。
- ・ 協賛いただいた企業等に協賛金額に応じて感謝状等の贈呈を行います。

ウ 対象

企業、法人、団体

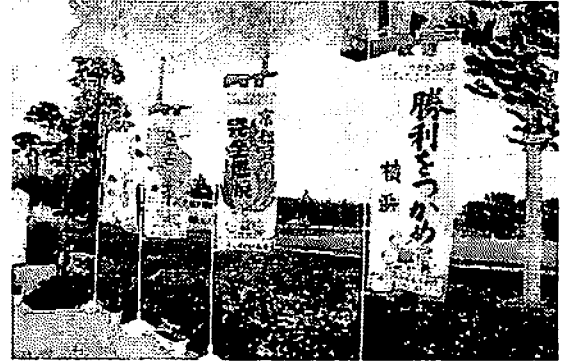
エ スケジュール

時期	平成26年度			平成27年度（冬季大会）				平成28年度（本大会）		
	8月～ 9月	10月～ 12月	1月～ 3月	4月～ 6月	7月～ 9月	10月～ 12月	1月～ 3月	4月～ 6月	7月～ 9月	10月～ 12月
内容	企業訪問・推進									
				リハ大会			冬季大会			本大会



ア 実施目的

各都道府県に向けた応援のぼり旗を各競技会場に掲げることにより、全国から訪れる選手たちにとって、力強い激励となるとともに、製作した児童、生徒が日本各地の魅力を再発見し、おもてなしの心を育むことを目的とします。また、東日本大震災でいただいた全国からの支援に対する感謝の気持ちをのぼりや横断幕を通じ伝えることを目的とします。



↑スポーツ祭東京 2013 装飾された応援のぼり旗（三鷹市）

イ 内容

- ・ 盛岡市内で開催される各競技会場に掲出する応援のぼり旗・横断幕の製作を行います。
- ・ 製作枚数等については、各学校の学級数及び生徒数に応じて配分し製作を依頼します。
- ・ リハーサル大会においては、全国規模の4大会（サッカー、テニス、ライフル射撃（CP）、ボウリング）の競技会場において、全都道府県分の手作りのぼり旗を1～2セット装飾します。
- ・ 冬季大会においては、リハーサル大会において使用したものを活用し、出場する都道府県の応援のぼり旗を2競技3会場に1～2セット装飾します。
- ・ 本大会においては、10競技11会場に全都道府県分の応援のぼり旗を1～2セット装飾します。

（参考）2012年岐阜国体設置校及び設置枚数 約24校（中学校のみ） 合計747枚

1校あたり約32枚を作成しています。

ウ 対象

小学校、中学校、高等学校、支援学校

エ スケジュール

時期	平成27年度（冬季大会）				平成28年度（本大会）			
	4月～6月	7月～9月	10月～12月	1月～3月	4月～6月	7月～9月	10月～12月	1月～3月
内容	製作依頼	製作	受領・掲出		製作依頼	製作	受領・掲出	
		リハーサル大会		冬季大会		本大会		

オ 成果指標

指標項目	単位	26年度 計画	26年度 実績	27年度 計画	27年度 実績	28年度 目標値
製作枚数	枚	-	-	376枚	-	1,034枚
参加校（小・中学校）	校	-	-	72校	-	72校

※リハ大会については、47都道府県×2セット×4会場として算出した。

※本大会については、47都道府県×2セット×11会場として算出した。

※市内全小・中学校72校とする。

2-(2) おもてなし料理の振る舞い



ア 実施目的

全国から訪れる方々を温かく迎え、『また盛岡にきたい』と思ってもらえるような心のこもったおもてなしで交流することを目的とします。

イ 内容

- ・ 国体に参加する選手や監督を、あたたかくおもてなしするために市民提案の取組を推進・支援し、また協働による取組を行います。
- ・ 各競技会場において、市民と協働して盛岡の食材を活用した料理を振る舞い、おもてなしとともに全国から訪れる方々との交流の場を提供します。
- ・ リハーサル大会においては、全国規模の4大会（サッカー、テニス、ライフル射撃（CP）、ボウリング）の競技会場で、延べ14日間（予定）行います。
- ・ 冬季大会においては、2競技3会場で、延べ13日間行います。
- ・ 本大会においては、10競技11会場で、延べ45日間（うち会期前7日間、本大会38日間）行います。

ウ 対象

市民

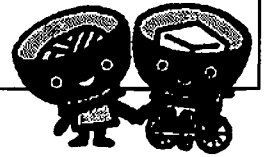
エ スケジュール

時期	平成 26 年度			平成 27 年度（冬季大会）				平成 28 年度（本大会）		
	8月～ 9月	10月～ 12月	1月～ 3月	4月～ 6月	7月～ 9月	10月～ 12月	1月～ 3月	4月～ 6月	7月～ 9月	10月～ 12月
内容	事業計画			団体募集	実施					
						団体募集	実施	団体募集	実施	
				リハ大会			冬季大会		本大会	

オ 成果指標

指標項目	単位	26年度 計画	26年度 実績	27年度 計画	27年度 実績	28年度 目標値
延べ参加人数	人	-	-	270人	-	4,950人
延べ競技日数（同日同会場は除く）	日	-	-	27日	-	45日
ふるまい会場数	会場	-	-	7会場	-	11会場

※1会場あたり10人/日として算出した。



ア 実施目的

国体・大会を身近なものに感じてもらえるようポスターコンクールを実施し、国体・大会の周知とともに参加者の記憶に残すことを目的とします。

イ 企画

- 希望郷いわて国体・希望郷いわて大会（盛岡市開催競技）からイメージできる自由な発想で、国体・大会のPRにつながり、スポーツの祭典にふさわしい作品制作をテーマに広く募集を行います。
- 参加者全員への参加賞の提供のほか入賞者には表彰を行います。
- 入賞者作品については、啓発ポスターや大会プログラムの表紙として活用します。

ウ 対象

小・中学校，高等学校，支援学校

エ スケジュール

時期	平成 26 年度			平成 27 年度（冬季大会）				平成 28 年度（本大会）			
	8月～ 9月	10月～ 12月	1月～ 3月	4月～ 6月	7月～ 9月	10月～ 12月	1月～ 3月	4月～ 6月	7月～ 9月	10月～ 12月	
内容	企画提案・事業計画			ポスターコンクール 実施	表彰	展示					
				リハ大会			冬季 大会			本大会	

オ 成果指標

指標項目	単位	26年度 計画	26年度 実績	27年度 計画	27年度 実績	28年度 目標値
製作参加人数	人	-	-	1,300人	-	-
ポスターコンクール応募総数	点	-	-	1,300点	-	-

※和歌山市実行委員会ポスターコンクール応募総数「1,328点」をもとに算出した。

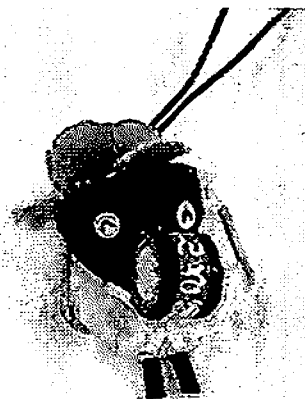


ア 実施目的

全国から訪れる選手たちへのおもてなし記念品として、「わんこきょうだい」をモチーフにした繭細工を製作することにより、国体への参加意識を高めるとともに、受け取った選手たちに『また盛岡にきたい』と喜びを感じてもらえるような「おもてなしの心」を学び、育むことを目的とします。

イ 内容

- ・ 公民館活動や団体活動などを中心に、国体マスコットキャラクター「わんこきょうだい」をモチーフにした繭細工キットを提供し、市民の手作業による製作を行います。
- ・ 各団体における実施内容について、随時情報提供いただき、ホームページ・広報紙等で掲載し、地域・学校・企業の輪を広げていきます。
- ・ 製作にあたっては、繭をはじめとする材料の協賛を得られるよう努めます。
- ・ 製作者による応援メッセージを残せるよう紙面の作成やタグの取り付けを行います。



↑繭細工作品（ストラップ）

ウ 対象

市民（町内会、PTA、小・中学校）、あすを築く盛岡市民運動実践協議会

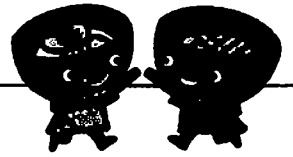
エ スケジュール

時期	平成 26 年度			平成 27 年度（冬季大会）				平成 28 年度（本大会）		
	8月～ 9月	10月～ 12月	1月～ 3月	4月～ 6月	7月～ 9月	10月～ 12月	1月～ 3月	4月～ 6月	7月～ 9月	10月～ 12月
内容	事業計画			地域活動等で製作協力						
	体験会	体験会					選手への配付			選手への配付
				リハ大会			冬季大会			本大会

オ 成果指標

指標項目	単位	26年度 計画	26年度 実績	27年度 計画	27年度 実績	28年度 目標値
繭細工製作個数（総数）	個	100個	-	6,900個	-	3,000個

※選手・監督数（冬季：1,192人、会期前・本大会：5,139人）をもとに算出した。



ア 実施目的

元気なあいさつや笑顔を通じ、コミュニケーションを高め、全国から訪れる選手団、来県者の方々と交流を深めていくことを目的とします。また、国体終了後にも継続活動として推進することを目的とします。

イ 内容

- ・ 参加団体に国体啓発のぼりを提供しながら、各地域で「あいさつ運動」を実践します。
- ・ 関係団体（ホテル、商店街など）と連携し、「あいさつ運動」を広げます。

ウ 対象

町内会、小・中学校、商店街、あすを築く盛岡市民運動実践協議会

エ スケジュール

時期	平成 26 年度			平成 27 年度（冬季大会）				平成 28 年度（本大会）		
	8月～ 9月	10月～ 12月	1月～ 3月	4月～ 6月	7月～ 9月	10月～ 12月	1月～ 3月	4月～ 6月	7月～ 9月	10月～ 12月
内容	実践									
					リハ大会			冬季大会		本大会

オ 成果指標

指標項目	単位	26年度 計画	26年度 実績	27年度 計画	27年度 実績	28年度 目標値
あいさつ運動推進人数	人	300,000人	-	300,000人	-	300,000人

※市民総参加活動として盛岡市の人口とした。



ア 実施目的

国体・大会ダンス（以下「わんこダンス」という。）の普及により、国体の開催機運の醸成につなげていくことを目的としています。また、地区運動会など各地域イベントにわんこダンスやダンスソング「わんこきょうだいのうた～国体・大会 ver.」を取り入れることで、国体への関心を高めていくことや平成 27 年度に予定されているダンスコンテスト（県主催）に参加し、意欲の向上とともに健康づくりとすることを目的とします。



↑ 2014/08/06 開催 国体ダンス講習会

イ 内容

- 平成 26 年 8 月に、盛岡広域市町における幼稚園・保育園の先生、小学校低学年の先生、スポーツ推進委員を対象にダンス講習会を実施しました。
- 平成 27 年 1 月～3 月に、ダンス発表会を実施します。
- 市内の各種イベントに参加し、わんこダンスの普及を行います。

ウ 対象

保育園、幼稚園、小学校、スポーツ推進委員、町内会、あすを築く盛岡市民運動実践協議会

エ スケジュール

時期	平成 26 年度			平成 27 年度（冬季大会）				平成 28 年度（本大会）			
	8月～ 9月	10月～ 12月	1月～ 3月	4月～ 6月	7月～ 9月	10月～ 12月	1月～ 3月	4月～ 6月	7月～ 9月	10月～ 12月	
内容	ダンス普及活動										
	県ダンスコンテスト（時期未定）										
	取組取材										
	ダンス講習会		ダンス発表会								
		ダンス発表会希望調査 集計・最終出欠確認						冬季大会			本大会
				リハ大会							

オ 成果指標

指標項目	単位	26年度 計画	26年度 実績	27年度 計画	27年度 実績	28年度 目標値
わんこダンス取組人数	人	23,000人	-	50,000人	-	100,000人

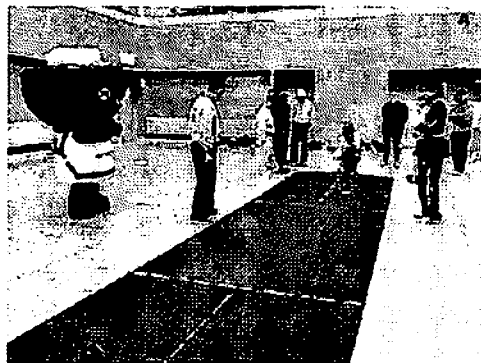
※平成 26 年度は小・中学校児童及び生徒数をもとに算出し、次年度以降は、前年度の約 2 倍を目標値とし算出した。



ア 実施目的

スポーツ・レクリエーションへの参加を促進し、市民の健康づくりを進めることを目的とします。

国体開催を契機に市民がスポーツを「する」「観る」「支える」環境づくりを積極的に進め、市民協働の取組につなげることを目的とします。



↑ 2014/03/01 開催
盛岡市スポーツ・レクリエーション祭

イ 内容

- ・ 市地域で行われているスポーツ・レクリエーション活動に「とふっち」が出演し、活動を応援します。
- ・ 本大会開催時に行われる「デモンストレーションスポーツ」の情報提供を行い、参加を呼びかけます。
- ・ 市実行委員会が開催する国体競技体験教室への参加を呼びかけます。
- ・ リハーサル大会や冬季大会、本大会への観戦を呼びかけます。

ウ 対象

市民、あすを築く盛岡市民運動実践協議会

エ スケジュール

時期	平成 26 年度			平成 27 年度 (冬季大会)				平成 28 年度 (本大会)		
	8月~ 9月	10月~ 12月	1月~ 3月	4月~ 6月	7月~ 9月	10月~ 12月	1月~ 3月	4月~ 6月	7月~ 9月	10月~ 12月
内容	実践・取組取材									
					リハ大会			冬季大会		本大会

オ 成果指標

指標項目	単位	26年度 計画	26年度 実績	27年度 計画	27年度 実績	28年度 目標値
スポーツ・レクリエーション 「とふっち」応援回数	回	24回	-	24回	-	24回

※ 1か月に2回以上を目標として算出した。



ア 実施目的

全国から訪れる方々に様々な機会を通じて歴史・文化・自然・食など盛岡の魅力を発信することを目的とします。また、平成28年に県主催で行われる文化プログラム事業の募集にあたり、いち早く意識づけることを目的とします。

イ 内容

- パンフレットやホームページを活用し、盛岡市の自然、歴史及び文化等の魅力を紹介します。また、選手・監督等には「観光物品割引券綴り」など、盛岡市内を満喫できるような企画を関係機関とともに展開します。
- 総合案内所や競技会場において、パンフレットの配布を行い、盛岡市の観光地や特産品、郷土芸能を紹介します。
- 競技会場等において、盛岡市の特産品及び食文化を紹介するとともに、郷土芸能を披露します。
- JR盛岡駅滝の広場前にある「観光案内ビジョン」を活用し、選手・監督などの大会関係者等をおもてなしする拠点として、「おもてなし広場」を設置します。
- プラザおでって、もりおか歴史文化館前広場など盛岡市中心部において国体関連イベントを開催し、機運醸成を図ります。
- 国体開催期間中において多くの来訪者に広く盛岡の魅力を発信するため、関係機関と連携して観光施設の開館時間延長を実施します。
- 盛岡市の郷土文化の啓発等を目的とした「※文化プログラム」(平成28年1月～)への参加を呼びかけます。



↑スポーツ祭東京2013 東京駅構内

※文化プログラム

文化プログラムとは、文化の面から実施される国体の開催行事の1つです。オリンピックの文化プログラムの考え方を取り入れ、昭和30年の神奈川国体で「スポーツ芸術」という公開競技として実施されたのが始まりです。

希望郷いわて国体・希望郷いわて大会における文化プログラム実施にあたっては、東日本大震災を乗り越え、力強く復興に向け進む岩手の姿を紹介し、全国からいただいている支援への感謝を示すとともに、この大震災津波を風化させることのないよう記憶の継承につなげる。あわせて、豊かな自然と共生する暮らしの中で培われてきた岩手の歴史、伝統芸能、食をはじめとする多様な文化を全国に発信する目的で実施します。(希望郷いわて国体・希望郷いわて大会実行委員会「文化プログラム実施基本方針」より)

ウ 対象

市民、企業、団体、あすを築く盛岡市民運動実践協議会

エ スケジュール

時期	平成 26 年度			平成 27 年度 (冬季大会)				平成 28 年度 (本大会)		
	8月~ 9月	10月~ 12月	1月~ 3月	4月~ 6月	7月~ 9月	10月~ 12月	1月~ 3月	4月~ 6月	7月~ 9月	10月~ 12月
内容	事業計画・実施									
				リハ大会			冬季大会		本大会	

スケジュール (文化プログラム)

時期	平成 26 年度			平成 27 年度 (冬季大会)				平成 28 年度 (本大会)		
	8月~ 9月	10月~ 12月	1月~ 3月	4月~ 6月	7月~ 9月	10月~ 12月	1月~ 3月	4月~ 6月	7月~ 9月	10月~ 12月
内容				県文化プログラム事業募集開始						
				1次締切 (6/30)	2次締切 (10/30)	3次締切 (2/15)	文化プログラム事業実施 (H28.1.1~H28.12.31)			
				リハ大会			冬季大会		本大会	

オ 成果指標

指標項目	単位	26年度 計画	26年度 実績	27年度 計画	27年度 実績	28年度 目標値
文化プログラム取組事業数	事業	-	-	4事業	-	50事業

※本大会については、岐阜市実績 49 事業をもとに算出した。

※冬季大会（1月～3月）については、下記事業とした。

- ・盛岡ブランドフォーラム
- ・もりおか雪あかり
- ・郷土芸能フェスティバル
- ・盛岡市スポーツ・レクリエーション祭



ア 実施目的

盛岡の特産食材を活用した国体弁当を製作することにより、おもてなしの心を育むとともに、児童が体験から「食」の大切さや楽しさを学び、心身ともに健やかな人間性の育成を目指すことを目的とします。

イ 内容

- 「国体弁当（あっせん弁当）」を製作します。



↑ 2014 長崎国体 長崎がらんば国体佐世保市国体弁当お披露目会

(写真引用)

長崎がらんば国体佐世保市実行委員会ホームページ

2014/03/25 公開「<http://www.sasebo-kokutai.jp/news/archives/150.html>」

ウ 企画

企画案① わんこきょうだいを盛り付けよう！「イラストコンクール」 対象：小学生

企画案② 盛岡特産の食材を取り入れた「元気モリモリ弁当」コンクール
& 「弁当パッケージイラスト」コンクール

対象：小学生，中学生，高校生，一般

エ 対象

市民（小学生など），あすを築く盛岡市民運動実践協議会

オ スケジュール

時期	平成 26 年度			平成 27 年度（冬季大会）				平成 28 年度（本大会）			
	8月～ 9月	10月～ 12月	1月～ 3月	4月～ 6月	7月～ 9月	10月～ 12月	1月～ 3月	4月～ 6月	7月～ 9月	10月～ 12月	
内容	企画案の検討 事業計画の策定 関係機関等との協議			企画の実施				選手等 提供		選手等 提供	
				リハ大会				冬季 大会		本大会	

カ 成果指標

指標項目	単位	26年度 計画	26年度 実績	27年度 計画	27年度 実績	28年度 目標値
コンクール参加者数	人	-	-	300人	-	-

※スポーツ祭東京 2013 調布市実行委員会「オリジナルイラスト弁当」実績 379 人をもとに算出した。



ア 実施目的

国体開催に向けた機運醸成を図るとともに、よりよい環境で選手たちを迎えるため、市民総参加で清掃活動に取り組むことを目的とします。

イ 内容

- ・ 既存事業である清掃活動において、国体広報啓発グッズ（のぼり）や提供グッズ（軍手、ごみ袋など）を用い、周知活動とともに多数の市民の参加を促進していきます。
- ・ 市民や団体の協力を得て、平成27年度リハーサル大会から本大会に向けて、競技会場周辺を含む市内全域の清掃を行う「国体クリーンアップ運動」を実施します。
- ・ 市道の除草及び樹木伐採を行い、大会関係者及び一般観覧者の安全な歩行、車両通行を確保し、景観性の向上を図ります。



↑2014/7/31実施
市職員によるさんさおもてなしクリーンアップ

ウ 対象

小・中学校、町内会、企業、施設利用者、あすを築く盛岡市民運動実践協議会

エ スケジュール

時期	平成26年度			平成27年度（冬季大会）				平成28年度（本大会）		
	8月～ 9月	10月～ 12月	1月～ 3月	4月～ 6月	7月～ 9月	10月～ 12月	1月～ 3月	4月～ 6月	7月～ 9月	10月～ 12月
内容			参加団体募集	実践				参加団体募集	実践	
	既存イベントと連携				参加団体募集	実践				
				リハ大会			冬季大会		本大会	

オ 成果指標

指標項目	単位	26年度 計画	26年度 実績	27年度 計画	27年度 実績	28年度 目標値
競技会場・参加者数	人	-	-	360人	-	390人

※1会場あたり、30人を目標とし、リハ（本大会前年）9会場、冬季3会場、リハ（当概年）2会場、本大会11会場で清掃活動を行う。

平成27年度については@30人×12会場=360人

平成28年度については@30人×13会場=390人として算出した。



ア 実施目的

競技会場、駅などを花でいっぱいにするにより、全国から訪れる方々を温かくお迎えするとともに、環境を美しくすることを目的としています。

また、花を育てることにより、国体への関心を高めていくとともに、「思いやり」と「ふれあい」の心を豊かにすることを目的としています。国体終了後も花いっぱい運動が継続されるよう努めます。



↑2014/7/17実施 花いっぱい運動(あべたて保育園)

イ 内容

- ・ 保育園、幼稚園、小学校、中学校、町内会、企業及び団体と連携し、平成26年度にプランター506個を設置します。
- ・ 平成27年度はプランター約2,500個、平成28年度はプランター約5,000個の設置をします。
(参考) 2012年岐阜国体本大会 岐阜市における協力団体数及びプランター数
208団体(自治会のほか各種団体)合計4,835個(1団体あたり約23個)
- ・ リハーサル大会においては、全国規模の4大会(サッカー、テニス、ライフル射撃(CP)、ボウリング)の競技会場を中心に装飾します。

ウ 対象

保育園、幼稚園、小・中学校、支援学校、高等学校、町内会、企業、団体、
あすを築く盛岡市民運動実践協議会

エ スケジュール

時期	平成26年度(試験栽培)			平成27年度(リハ大会)			
	8月~9月	10月~12月	1月~3月	4月~6月	7月~9月	10月~12月	1月~3月
内容	育苗・装飾	結果検証		配付	育苗・装飾	結果検証	
	取組取材			リハーサル大会			

時期	平成28年度(本大会)			
	4月~6月	7月~9月	10月~12月	1月~3月
内容	配付	育苗・装飾		
		本大会		

オ 成果指標

指標項目	単位	26年度 計画	26年度 実績	27年度 計画	27年度 実績	28年度 目標値
設置プランター数	個	506個	506個	2,500個	-	5,000個
参加団体等	団体	49団体	49団体	243団体	-	485団体

※参加団体の中に市実行委員会事務局を含める。

※平成27年度及び平成28年度における団体数は比率により算出した。

5-(3)

リースを活用した花いっぱい運動 の推進・実践（冬季）



ア 実施目的

関係団体と協働し、森林資源を活用したリースを冬季大会の競技会場に歓迎装飾を行うことで、冬の盛岡ならではの美しく温かみある「おもてなし」で選手たちを迎えることを目的とします。

イ 内容

- ・ 市民団体と協力し、会場内に装飾するリースの製作を行います。
- ・ ボランティアによる製作・歓迎装飾により、手づくりの「おもてなし」装飾を実現します。



↑ 花のまちもりおか
「絆の輪」プロジェクト製作リース

ウ 対象 市民

(写真引用)

盛岡市公式ホームページ 2013/11/08 更新

<http://www.city.morioka.iwate.jp/shiminkatsudo/shiminundo/024207.html>

エ スケジュール

時期	平成 26 年度			平成 27 年度 (冬季大会)				平成 28 年度 (本大会)		
	8月~ 9月	10月~ 12月	1月~ 3月	4月~ 6月	7月~ 9月	10月~ 12月	1月~ 3月	4月~ 6月	7月~ 9月	10月~ 12月
内容	企画提案	事業計画		製作・設置・装飾						
		イベント参加								
				リハ大会			冬季大会			本大会

オ 成果指標

指標項目	単位	26年度 計画	26年度 実績	27年度 目標値	27年度 実績	28年度 目標値
製作数	個	-	-	9個	-	-
製作・装飾参加人数	人	-	-	100人	-	-

※1会場あたり、大1個（入口）、小2個（エントランスホール）として、算出した。