

# 全 員 協 議 会

日時：平成 14 年 4 月 30 日 (火)

午後 1 時

場所：第 1・第 2 委員会室

## 【 協 議 事 項 】

### (1) 盛岡市立病院保育園運営費に係る使途不明金について

H9~12 保育料 560万2928円  
S48頃~病院Tの設置要望が52年設置無認可 協会の設置 副院長が園長、係長が保育園の会計と  
全管理、入金を銀行に入金、机の中で管理、預金通簿 660万円不足 後領書を精算し、正確額を出した。  
3月末に全額返還 (対簿)の納付を複数名とTの総務課長のTエツと入付。

### (2) 盛岡市知的障害者援護通所施設条例の一部を改正する条例の専決処分について

### (3) 前潟地区へのイオンモール出店計画案について

### (4) 卸売業者に対する農林水産省の検査について

3/26~4/8 社の検査 水産 2社、軽いpb ) 伝票記載の金額未入等、残り社に必要ない判断  
香果 1社  
H13年からの卸売市場法 出納の不備 財務改善を要望した。改善計画書の提出が遅れ、X印を伸ばした。  
不適切な処理を、T社にリクエスト。財務問題のクリアメント。  
→5月中旬に終了

### (5) 高弥建設(株)の民事再生法適用申請について

下水道 (西南の方の下水) 4494万円(H14.3.26~7.23) 93年会社(2社)の仕事の市が市が  
市事業の指名は11万円停止(保留)申請が認められれば再掲。Tエツが知会を行った。

### (6) その他

盛岡市知的障害者援護通所施設条例の一部を改正する条例の専決  
処分について

平成 14 年 4 月 30 日

保 健 福 祉 部

1 改正する目的

市内の知的障害者通所授産施設は全て空きがない状況にあるため、盛岡市立しらたき学園の定員を 7 名増やすことにより入所希望者への対応を行い、知的障害者の福祉的就労の場、訓練の場を確保しようとするものである。

2 改正の内容

知的障害者通所授産施設盛岡市立しらたき学園の定員を 30 人から 37 人に改める。

3 専決処分書

別紙のとおり

専決処分書

盛岡市知的障害者援護通所施設条例の一部改正について、議会を招集するいとまがないと認めたので、地方自治法（昭和22年法律第67号）第 179条第 1 項の規定により、専決処分する。

平成14年 3 月31日

盛岡市長 桑 島 博

盛岡市知的障害者援護通所施設条例の一部を改正する条例  
盛岡市知的障害者援護通所施設条例（昭和49年条例第22号）の一部を次のように改正する。  
第 3 条中「30人」を「37人」に改める。

附 則

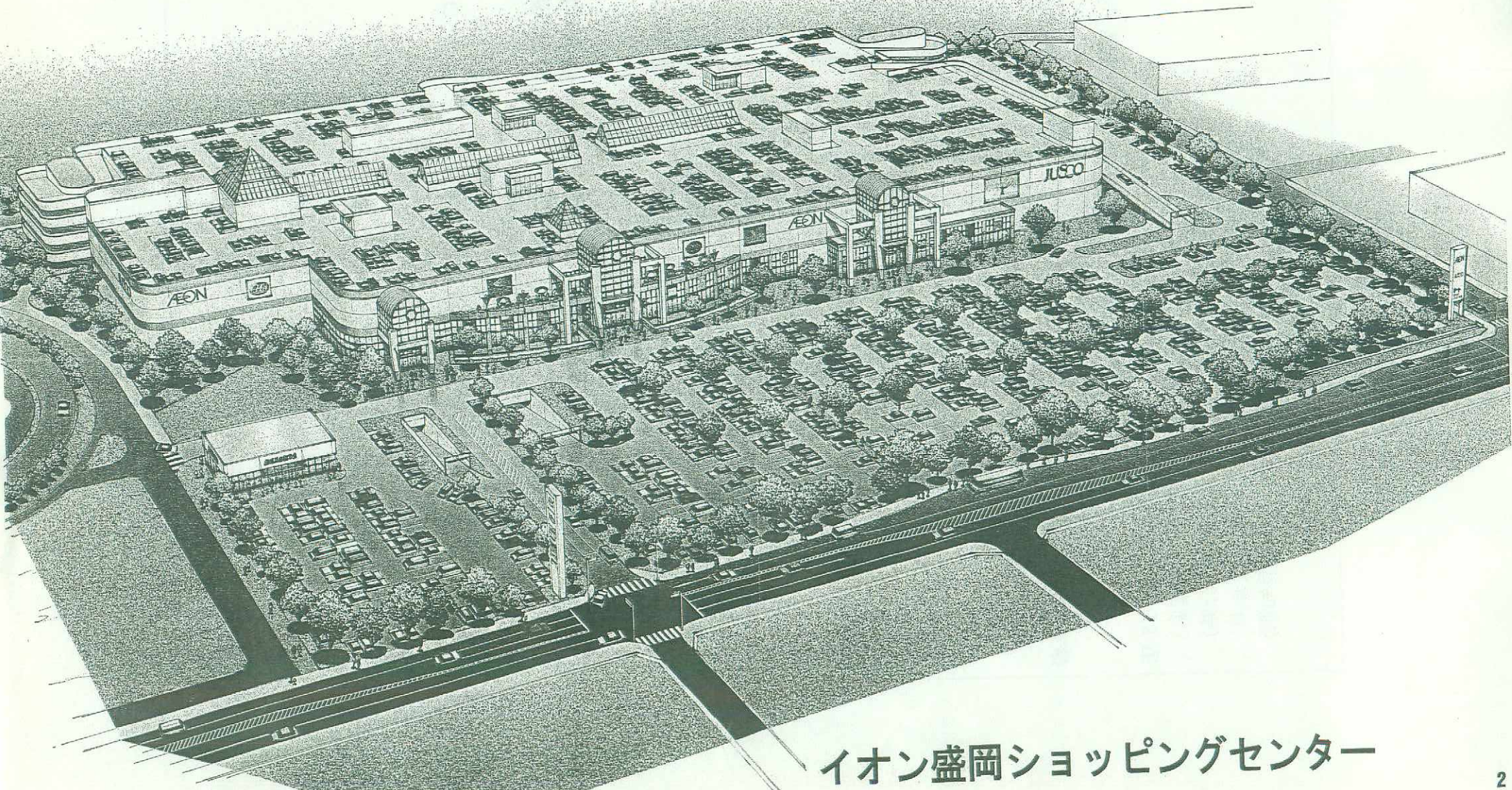
この条例は、平成14年 4 月 1 日から施行する。

## 前潟地区へのイオンモール出店計画案について

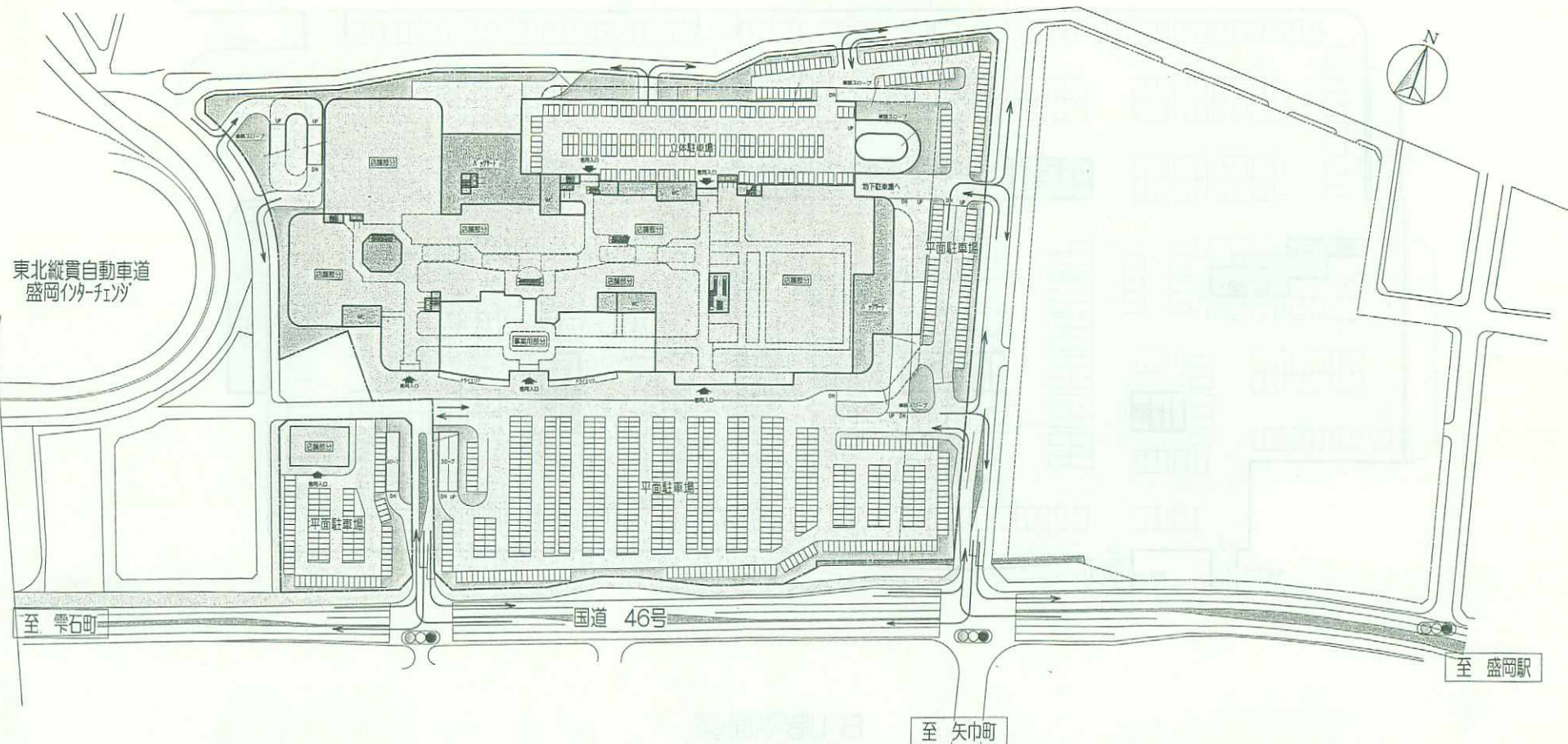
平成 14 年 4 月 30 日

産 業 部

- |           |   |
|-----------|---|
| 1. S C 名称 | イオン盛岡ショッピングセンター   |
| 2. 所在地    | 盛岡市上厨川<br>盛岡市前潟地区土地区画整理事業施行地区内  |
| 3. 用途地域   | 準工業地域 (建蔽率 60%容積率 200%)   |
| 4. 敷地面積   | 74,978 m <sup>2</sup> 本体敷地 70,449 m <sup>2</sup><br>西側隔地 4,529 m <sup>2</sup><br>(内、買取 20,000 m <sup>2</sup> 他は借地)  |
| 5. 建物構造   | 鉄骨造地下 1 階地上 2 建搭屋付  |
| 6. 建物面積   | 建物延床面積 96,720 m <sup>2</sup><br>店舗面積 34,490 m <sup>2</sup> <i>盛岡全体 38万m<sup>2</sup></i><br>事業用面積 5,730 m <sup>2</sup><br>施設面積 10,730 m <sup>2</sup><br>駐車場面積 45,770 m <sup>2</sup>      |
| 7. 専門店数   | 約 100 店舗 [地元店 (盛岡、岩手、東北) 約 1 / 3]   |
| 8. 駐車台数   | 約 3,000 台   |
| 9. 開店時期   | 来年春   |
| 10. 従業員規模 | 約 1,500 人 内、地元雇用 1,200 人 (パート含み)  |
| 11. 商圈人口  | 50 万人見込   |
| 12. 投資額   | 約 100 億円  |
| 13. 年商    | 約 200 億円 <i>盛岡全体 4000億 川徳 300億円</i>   |
| 14. 今後の予定 | 大規模小売店舗立地法の事前協議と岩手県環境影響<br>評価条例の届け出 5月中 (着工 今秋)   |
| 15. 運営・管理 | イオンモール株式会社<br>本社：千葉市、資本金：46 億 62 百万円、全国 13 店<br>[柏 (青森県)、秋田 (秋田県)、富津 (千葉県)、<br>下田 (青森県)、鈴鹿 (三重県)、三光 (大分県)、<br>倉敷 (岡山県)、成田 (千葉県)、岡崎 (愛知県)、<br>高知 (高知県)、新居浜 (愛媛県)、東浦 (愛知県)、<br>大和 (神奈川県)] |

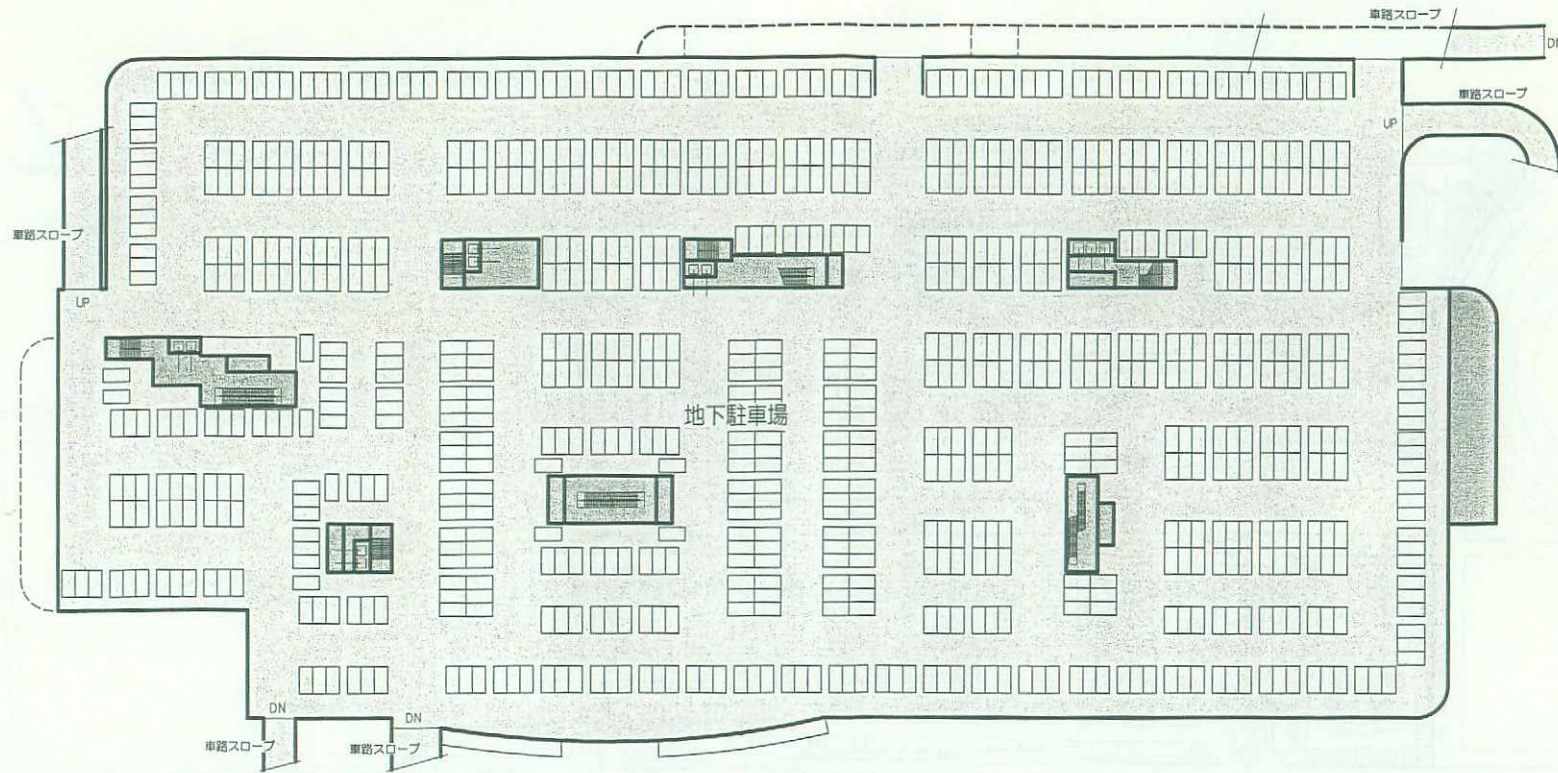


イオン盛岡ショッピングセンター



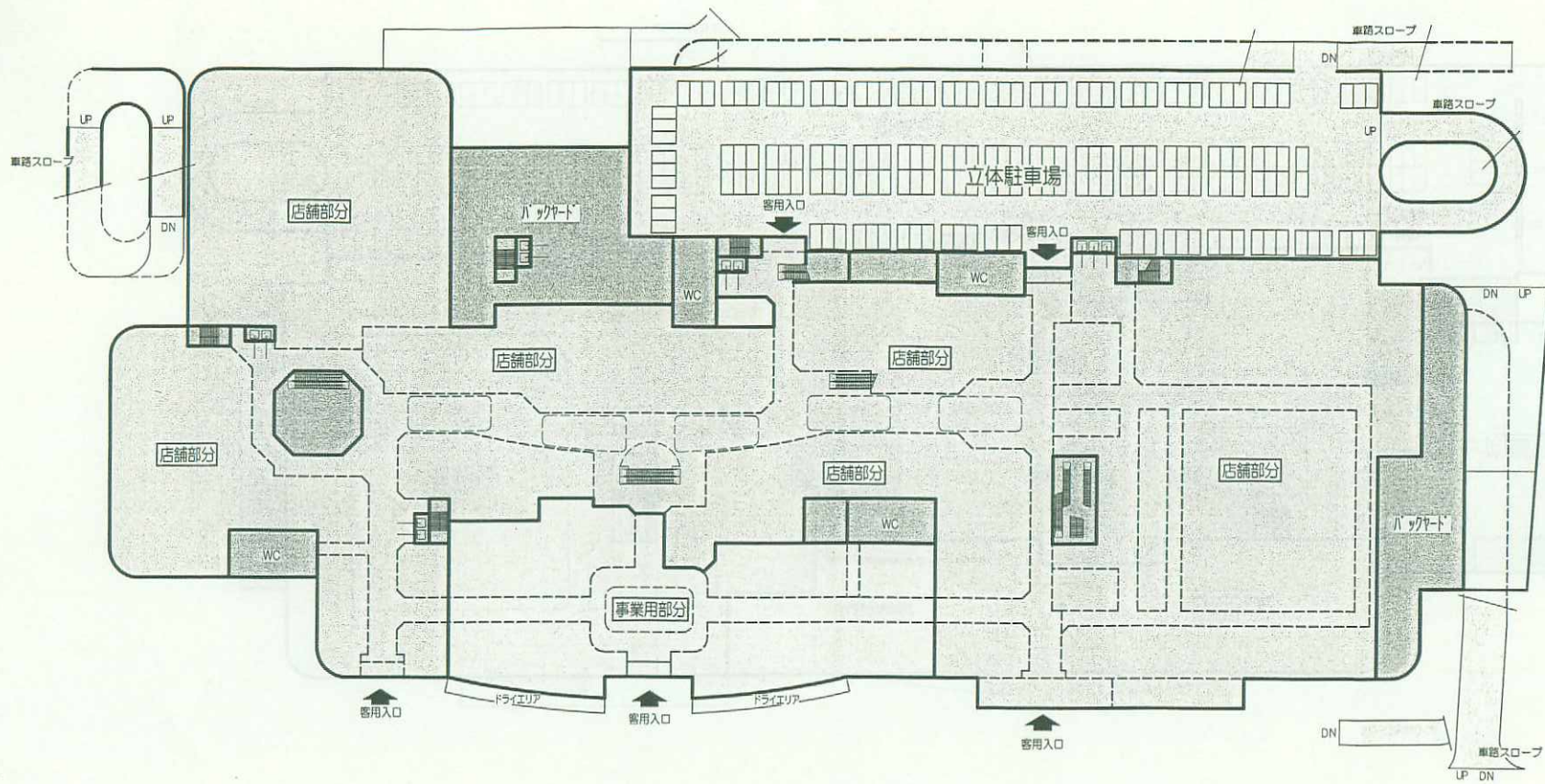
配置図・1階平面図  
scale=1:2000

イオン盛岡ショッピングセンター



B1階平面図  
scale=1:1000

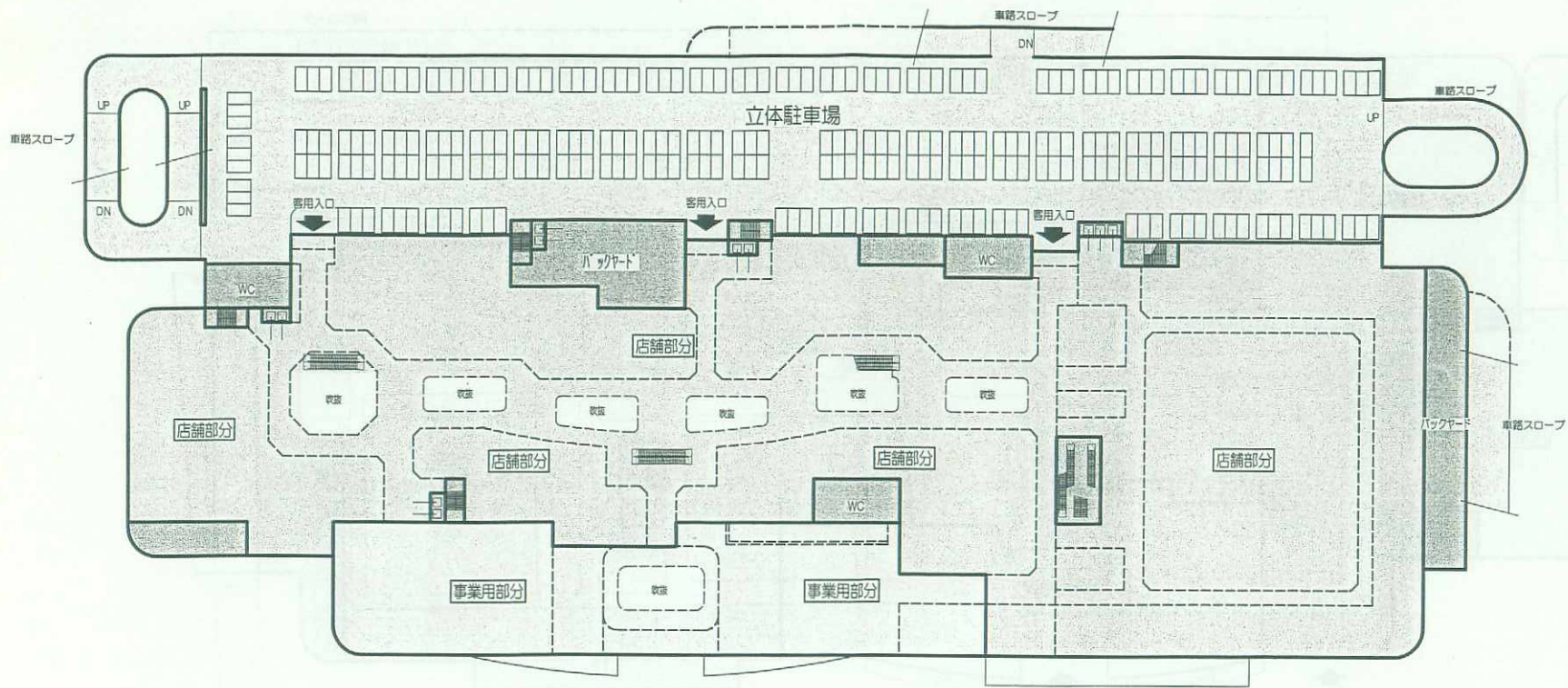
イオン盛岡ショッピングセンター



1階平面図  
scale=1:1000

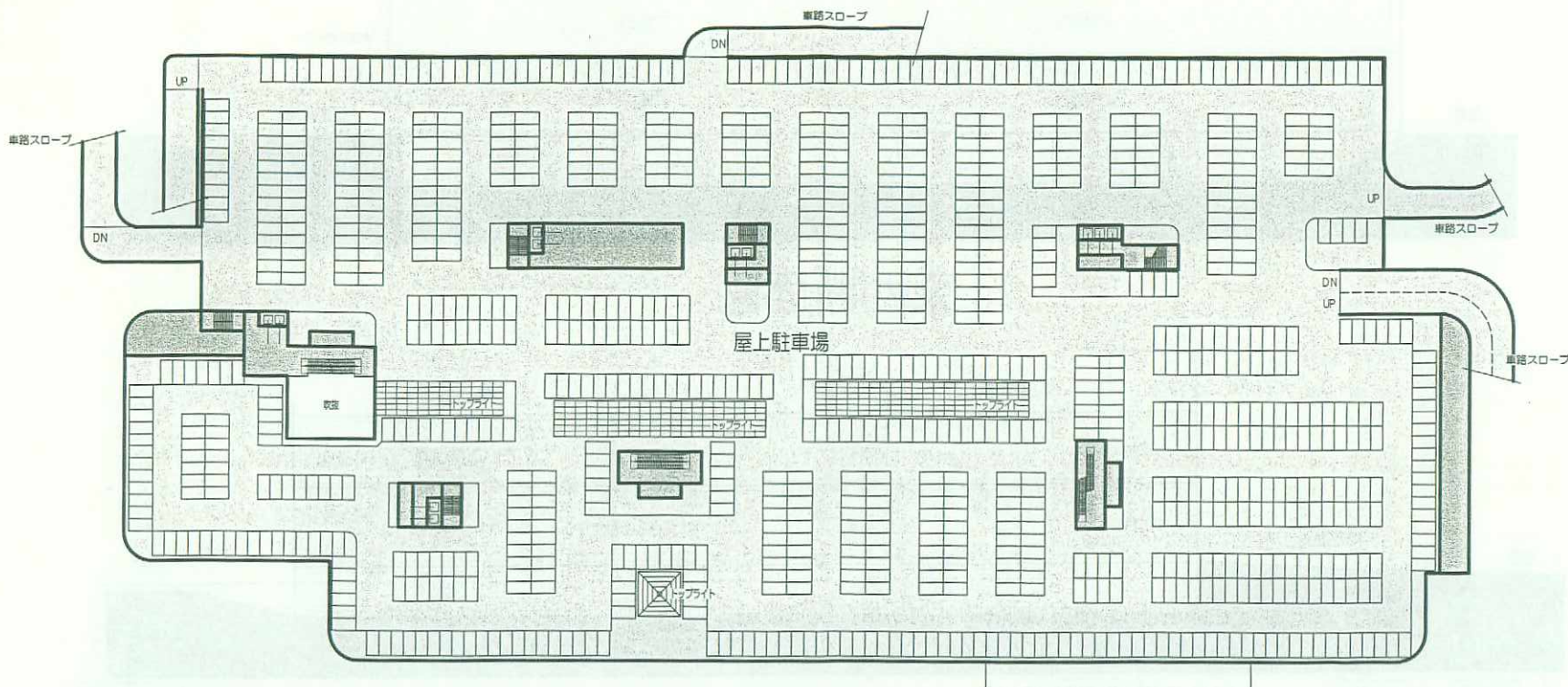
イオン盛岡ショッピングセンター





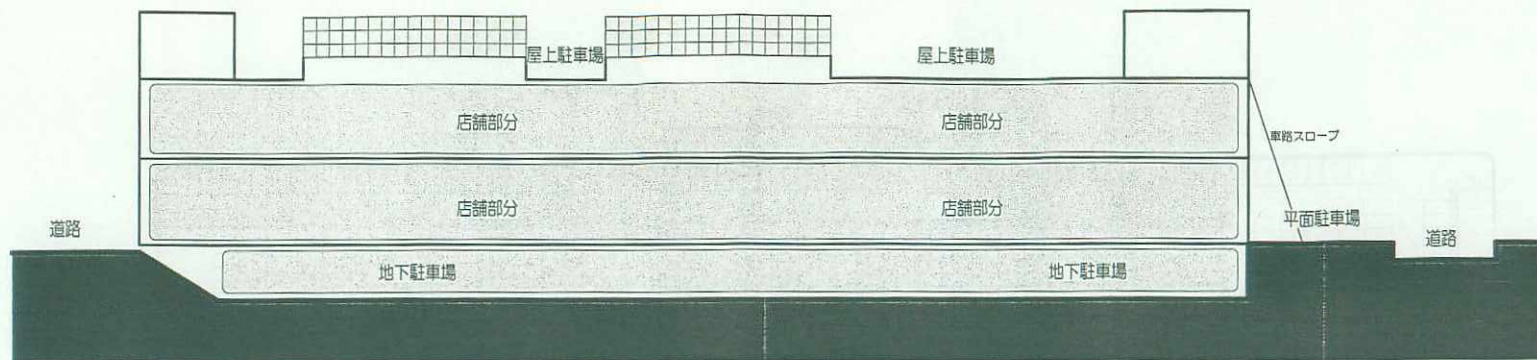
2階平面図  
scale=1:1000

イオン盛岡ショッピングセンター

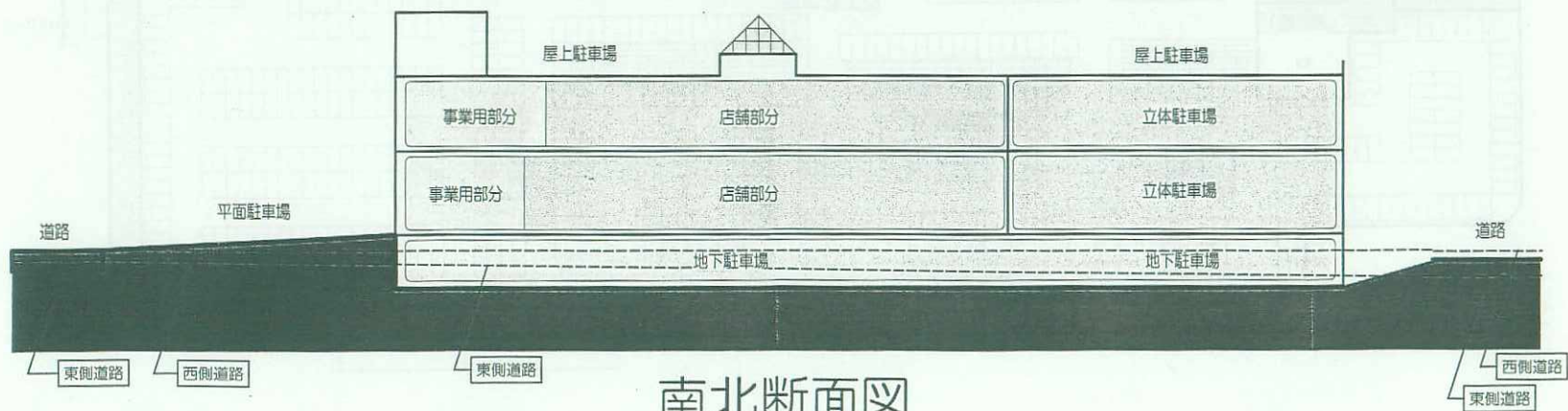


R階平面図  
scale= 1:1000

イオン盛岡ショッピングセンター



東西断面図



南北断面図

イオン盛岡ショッピングセンター