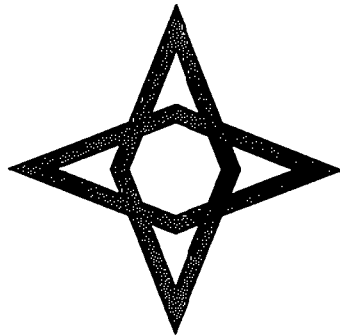


平成27年度
決算の状況

～ 盛岡市普通会計決算より ～



平成28年8月

盛岡市

目 次

| | |
|------------------------------|----|
| ■ 平成27年度の普通会計予算と決算について | 1 |
| ■ 決算状況の推移 | 2 |
| ■ 歳入決算の推移 | 4 |
| ■ 歳出決算の推移 | 5 |
| ■ 基金の推移 | 6 |
| ■ 市債残高の推移 | 7 |
| ■ 財政指標等の東北県庁所在都市等との比較 | 8 |
| ■ 財政健全化法に係る財政指標の状況 | 13 |

【参考資料】

| | |
|---|----|
| ● 平成27年度盛岡市普通会計決算カード | 16 |
| ● 平成27年度東北の県庁所在都市及び北海道・東北の核市の決算状況 | 20 |
| ● 平成27年度全国県庁所在都市・市税収納率 | 23 |
| ● 平成27年度市税決算見込額調（東北の県庁所在都市） | 24 |
| ● 平成27年度決算に係る地方消費税引き上げに伴う社会保障施策への 充当状況について | 25 |

本資料は、「普通会計」の数字を記載しています。

地方公共団体の会計には、基本的な会計の「一般会計」と、特定の目的のために歳入及び歳出を処理する「特別会計」とがありますが、各々の地方公共団体によって特別会計の内容は異なっていることから、各地方公共団体の財政状況を一定の基準で比較できるようにした統計上の会計が「普通会計」です。

盛岡市の普通会計は、一般会計（一部を除く。）、母子父子寡婦福祉資金貸付事業費特別会計及び土地取得事業特別会計で構成しています。

■ 平成 27 年度の普通会計予算と決算について

平成 27 年度の普通会計最終予算額について

平成 27 年度の歳入歳出予算は、当初予算のほかに、当初では見込んでいなかった財政需要に対応するために、6 月補正など計 6 回の補正予算の編成を行いました。

その結果、当初予算額に各々の補正予算額と、平成 26 年度から平成 27 年度に繰越された予算額を加えた、最終的な普通会計の予算額（予算現額）は 118,306,069 千円となりました。

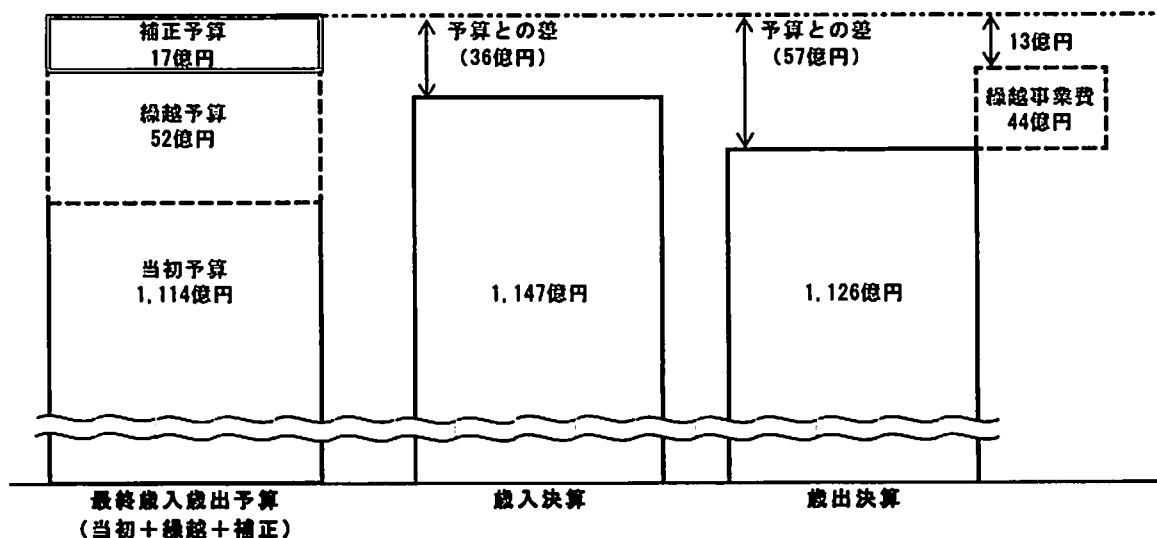
| 予算種別 | 会計種別 普通会計 | <参考> 一般会計 (普通会計調整前) |
|---------------------------|----------------|------------------------|
| 当初予算額 | 111,362,372 千円 | 111,330,000 千円 |
| 補正予算額 | 1,687,685 千円 | 1,692,583 千円 |
| 繰越予算 (26 年度から 27 年度への繰越分) | 5,256,012 千円 | 5,256,012 千円 |
| 合計 (予算現額) | 118,306,069 千円 | 118,278,595 千円 |

- 当初予算：年度当初に、年度を通じた収入（歳入）と支出（歳出）を、あらかじめ見積もった予算です。
- 補正予算：年度途中において、災害の発生や制度の改正、物価の変動などに対応するための予算です。
- 繰越予算：事情により翌年度に完了（完成）をもち越した事業に係る予算です。

平成 27 年度の普通会計最終予算（予算現額）に対する決算状況について

| | 予算現額 (①) | 決算額 (②) | 差引額 (①-②) | 執行率 (②/①) |
|----|----------------|----------------|--------------|-----------|
| 歳入 | 118,306,069 千円 | 114,689,418 千円 | 3,616,651 千円 | 96.9% |
| 歳出 | | 112,572,210 千円 | 5,733,859 千円 | 95.2% |

最終歳入歳出予算 1,183 億円



歳入予算現額（最終予算額）1,183 億円に対して、歳入決算額は 1,147 億円であり、予算額との差は 36 億円となりました。これは、翌年度に繰り越した事業（繰越事業）の財源である国庫支出金や市債が収入未済となったことによるものです。

また、歳入予算現額（最終予算額）1,183 億円に対して、歳出決算額は 1,126 億円であり、予算額との差は 57 億円となりました。また、その額から翌年度へ繰り越した事業費 44 億円を控除した実質的な差は 13 億円となりました。

■ 決算状況の推移

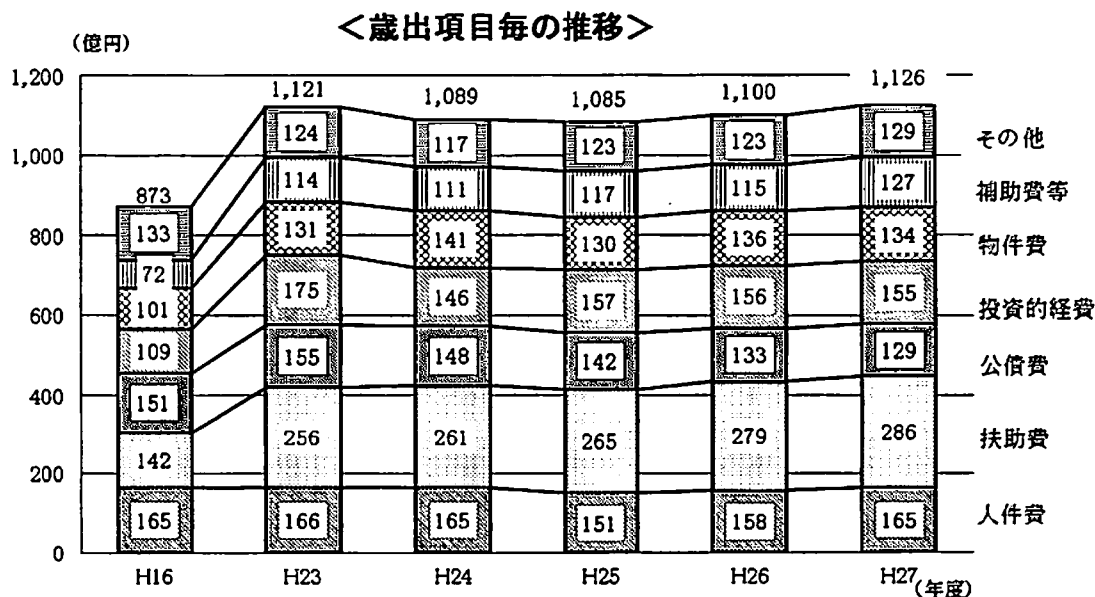
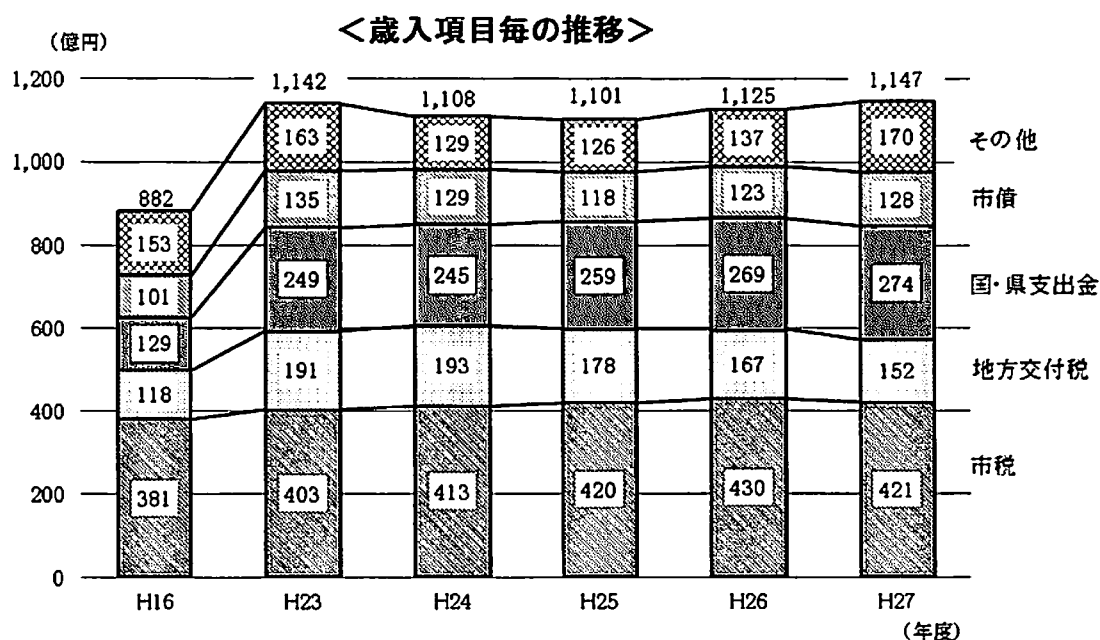
(単位：千円，%)

| 項 目 | 平成 25 年度 | 平成 26 年度 | 平成 27 年度 | 伸率の年度別推移 | |
|--------------------|----------------------|----------------------|----------------------|----------|----------|
| | | | | 平成 26 年度 | 平成 27 年度 |
| 歳入決算額 | 110,110,147 | 112,499,547 | 114,689,418 | 2.2 | 1.9 |
| 市税 () は構成比 | 41,983,130 (38.1) | 42,973,414 (38.2) | 42,142,468 (36.7) | 2.4 | △ 1.9 |
| 地方交付税 () は構成比 | 17,849,717 (16.2) | 16,703,404 (14.8) | 15,238,281 (13.3) | △ 6.4 | △ 8.8 |
| 国・県支出金 () は構成比 | 25,920,516 (23.5) | 26,878,268 (23.9) | 27,437,681 (23.9) | 3.7 | 2.1 |
| 市債 () は構成比 | 11,791,113 (10.7) | 12,273,557 (10.9) | 12,843,802 (11.2) | 4.1 | 4.6 |
| その他 () は構成比 | 12,565,671 (11.4) | 13,670,904 (12.2) | 17,027,186 (14.9) | 8.8 | 24.6 |
| 歳出決算額 | 108,529,321 | 110,007,418 | 112,572,210 | 1.4 | 2.3 |
| 人件費 () は構成比 | 15,143,449 (14.0) | 15,849,623 (14.4) | 16,535,196 (14.7) | 4.7 | 4.3 |
| 扶助費 () は構成比 | 26,520,707 (24.4) | 27,885,881 (25.3) | 28,611,177 (25.4) | 5.1 | 2.6 |
| 公債費 () は構成比 | 14,196,530 (13.1) | 13,321,984 (12.1) | 12,929,637 (11.5) | △ 6.2 | △ 2.9 |
| 物件費 () は構成比 | 12,985,809 (12.0) | 13,593,491 (12.4) | 13,431,888 (11.9) | 4.7 | △ 1.2 |
| 補助費等 () は構成比 | 11,666,128 (10.7) | 11,498,733 (10.4) | 12,724,624 (11.3) | △ 1.4 | 10.7 |
| 投資的経費 () は構成比 | 15,674,272 (14.4) | 15,575,394 (14.2) | 15,463,954 (13.7) | △ 0.6 | △ 0.7 |
| その他 () は構成比 | 12,342,426 (11.4) | 12,282,312 (11.2) | 12,875,734 (11.5) | △ 0.5 | 4.8 |
| 歳入歳出差引 | 1,580,826 | 2,492,129 | 2,117,208 | — | — |
| 翌年度に繰越すべき財源 | 474,857 | 1,036,143 | 298,388 | — | — |
| 実質収支 | 1,105,969 | 1,455,986 | 1,818,820 | — | — |
| 単年度収支 | △ 400,572 | 350,017 | 362,834 | — | — |
| 基金積立金 | 1,321,144 | 733,954 | 1,398,418 | — | — |
| 繰上償還金 | 0 | 0 | 0 | — | — |
| 基金取崩額 | 146 | 354 | 1,338,881 | — | — |
| 実質単年度収支 | 920,426 | 1,083,617 | 422,371 | — | — |

※「伸率の年度別推移」の「平成 26 年度」は、平成 25 年度と平成 26 年度との比較、「平成 27 年度」は平成 26 年度と平成 27 年度との比較（以下同じ）。

[平成 27 年度歳入歳出決算の全体概要]

- 歳入総額は、1,146 億 8,941 万 8 千円で、前年度に比べて 21 億 8,987 万 1 千円、1.9%増加しました。
- 歳出総額は、1,125 億 7,221 万円で、前年度に比べて 25 億 6,479 万 2 千円、2.3%増加しました。
- 歳入歳出差引額から翌年度へ繰り越すべき財源を控除した実質収支は、18 億 1,882 万円で、前年度に比べて 3 億 6,283 万 4 千円増加しました。
- 単年度収支は、3 億 6,283 万 4 千円の黒字となり、単年度収支に財政調整基金の積立金及び繰上償還金（黒字要素）を加え、財政調整基金の取崩額（赤字要素）を控除した実質単年度収支も、4 億 2,237 万 1 千円の黒字となりました。



■ 歳入決算の推移

(単位：千円，%)

| 項目 | 平成 25 年度 | 平成 26 年度 | 平成 27 年度 | 伸率の年度別推移 | |
|-------------|-------------|-------------|-------------|----------|----------|
| | | | | 平成 26 年度 | 平成 27 年度 |
| 市税 | 41,983,130 | 42,973,414 | 42,142,468 | 2.4 | △ 1.9 |
| 地方譲与税 | 861,620 | 834,650 | 877,023 | △ 3.1 | 5.1 |
| 利子割・ゴルフ場交付金 | 105,364 | 96,152 | 96,113 | △ 8.7 | 0.0 |
| 地方消費税交付金 | 3,047,042 | 3,630,246 | 5,745,216 | 19.1 | 58.3 |
| 特別地方消費税交付金 | 0 | 0 | 0 | - | - |
| 配当割交付金 | 79,328 | 163,373 | 127,954 | 105.9 | △ 21.7 |
| 株式等譲渡所得割交付金 | 114,973 | 77,121 | 107,104 | △ 32.9 | 38.9 |
| 自動車・軽油交付金 | 194,742 | 98,318 | 108,906 | △ 49.5 | 10.8 |
| 地方特例交付金 | 118,316 | 119,768 | 120,226 | 1.2 | 0.4 |
| 地方交付税 | 17,849,717 | 16,703,404 | 15,238,281 | △ 6.4 | △ 8.8 |
| 交通安全対策交付金 | 73,314 | 63,077 | 66,468 | △ 14.0 | 5.4 |
| 分担金・負担金 | 1,328,342 | 1,452,418 | 1,498,370 | 9.3 | 3.2 |
| 使用料 | 1,284,667 | 1,319,634 | 1,320,294 | 2.7 | 0.1 |
| 手数料 | 558,735 | 536,027 | 536,631 | △ 4.1 | 0.1 |
| 国庫支出金 | 20,234,263 | 20,904,453 | 20,213,448 | 3.3 | △ 3.3 |
| 県支出金 | 5,686,253 | 5,973,815 | 7,224,233 | 5.1 | 20.9 |
| 財産収入 | 690,397 | 1,413,662 | 517,499 | 104.8 | △ 63.4 |
| 寄附金 | 8,052 | 7,985 | 12,894 | △ 0.8 | 61.5 |
| 繰入金 | 485,575 | 678,893 | 1,642,460 | 39.8 | 141.9 |
| 繰越金 | 1,876,972 | 1,580,826 | 2,492,129 | △ 15.8 | 57.6 |
| 諸収入 | 1,738,232 | 1,598,754 | 1,757,899 | △ 8.0 | 10.0 |
| 市債 | 11,791,113 | 12,273,557 | 12,843,802 | 4.1 | 4.6 |
| 計 | 110,110,147 | 112,499,547 | 114,689,418 | 2.2 | 1.9 |

【平成 27 年度歳入決算の概要】

- 市税は、税制改正の影響により法人市民税が減少したほか、評価替えに伴う固定資産税の減少があり、前年度に比べて 8 億 3,094 万 6 千円、1.9%減少しました。
- 地方消費税交付金は、地方消費税率の引き上げの平年化により、前年度に比べて 21 億 1,497 万円、58.3%増加しました。
- 地方交付税は、地方消費税交付金の増加による基準財政収入額の増の一方、子ども・子育て新制度に係る大都市特例の廃止等に伴う社会福祉費等の基準財政需要額の減により、普通交付税が 12 億 4,660 万 5 千円、8.5%の減少、特別交付税が 2 億 1,851 万 8 千円、10.7%の減少となり、合計では前年度に比べて 14 億 6,512 万 3 千円、8.8%減少しました。
- 国庫支出金は、地域消費喚起・生活支援型交付金や災害復旧事業費支出金などの減により、前年度に比べて 6 億 9,100 万 5 千円、3.3%減少しました。
- 県支出金は、児童保護費負担金や地域子ども・子育て支援事業交付金などの増により、前年度に比べて 12 億 5,041 万 8 千円、20.9%増加しました。
- 財産収入は、市有土地売却の減などにより、前年度に比べて 8 億 9,616 万 3 千円、63.4%減少しました。
- 繰入金は、財政調整基金の取崩しなどにより、前年度に比べて 9 億 6,356 万 7 千円、141.9%増加しました。
- 市債は、臨時財政対策債や国体開催施設整備事業債などが減少したものの、アイスリンク整備事業債や学校施設整備事業債などの増加により、前年度に比べて 5 億 7,024 万 5 千円、4.6%増加しました。

■ 歳出決算の推移

(単位：千円，%)

| 項目 | 平成 25 年度 | 平成 26 年度 | 平成 27 年度 | 伸率の年度別推移 | |
|-------------|-------------|-------------|-------------|----------|----------|
| | | | | 平成 26 年度 | 平成 27 年度 |
| 人件費 | 15,143,449 | 15,849,623 | 16,535,196 | 4.7 | 4.3 |
| うち職員給 | 9,932,402 | 10,266,280 | 10,469,232 | 3.4 | 2.0 |
| 扶助費 | 26,520,707 | 27,885,881 | 28,611,177 | 5.1 | 2.6 |
| 公債費 | 14,196,530 | 13,321,984 | 12,929,637 | △ 6.2 | △ 2.9 |
| 元利償還金 | 14,193,617 | 13,315,301 | 12,920,704 | △ 6.2 | △ 3.0 |
| 一時借入金利子 | 2,913 | 6,683 | 8,933 | 129.4 | 33.7 |
| (小 計) | 55,860,686 | 57,057,488 | 58,076,010 | 2.1 | 1.8 |
| 物件費 | 12,985,809 | 13,593,491 | 13,431,888 | 4.7 | △ 1.2 |
| 維持補修費 | 909,403 | 732,492 | 832,549 | △ 19.5 | 13.7 |
| 補助費等 | 11,666,128 | 11,498,733 | 12,724,624 | △ 1.4 | 10.7 |
| うち一部事務組合負担金 | 4,421,465 | 4,352,173 | 4,364,672 | △ 1.6 | 0.3 |
| 積立金 | 2,123,314 | 1,671,138 | 1,660,845 | △ 21.3 | △ 0.6 |
| 投資及び出資金・貸付金 | 647,534 | 646,715 | 673,696 | △ 0.1 | 4.2 |
| 繰出金 | 8,662,175 | 9,231,967 | 9,708,644 | 6.6 | 5.2 |
| (小 計) | 36,994,363 | 37,374,536 | 39,032,246 | 1.0 | 4.4 |
| 投資的経費 | 15,674,272 | 15,575,394 | 15,463,954 | △ 0.6 | △ 0.7 |
| うち人件費 | 490,451 | 529,763 | 510,767 | 8.0 | △ 3.6 |
| 普通建設事業(補助) | 9,534,237 | 8,497,111 | 9,295,621 | △ 10.9 | 9.4 |
| 普通建設事業(単独) | 5,592,629 | 6,201,759 | 6,055,557 | 10.9 | △ 2.4 |
| 災害復旧事業費 | 547,406 | 876,524 | 112,776 | 60.1 | △ 87.1 |
| 計 | 108,529,321 | 110,007,418 | 112,572,210 | 1.4 | 2.3 |

[平成 27 年度歳出決算の概要]

- 人件費は、退職手当や給与改定に伴う職員給の増加により、前年度に比べて6億8,557万3千円、4.3%増加しました。
- 扶助費は、臨時福祉給付金の減があったものの、私立児童福祉施設等の運営費の増加により、前年度に比べて7億2,529万6千円、2.6%増加しました。
- 公債費は、元金及び利子償還額が減少したことにより、前年度に比べて3億9,234万7千円、2.9%減少しました。
- 物件費は、道路除排雪事業や緊急雇用創出事業などの減少により、前年度に比べて1億6,160万3千円、1.2%減少しました。
- 補助費等は、国民体育大会開催事業の負担金や盛岡地域振興商品券(プレミアム型)発行事業などの増加により、前年度に比べて12億2,589万1千円、10.7%増加しました。
- 繰出金は、中央卸売市場費特別会計、介護保険費特別会計への繰出金の増加などにより、4億7,667万7千円、5.2%増加しました。
- 普通建設事業(補助)は、土淵小・中一貫教育導入施設整備事業や小中学校の耐震補強事業などの実施により、前年度に比べて7億9,851万円、9.4%増加しました。
- 普通建設事業(単独)は、国体施設整備事業や老人福祉施設整備事業の減少により、アイスリンク整備事業の増があったものの、前年度に比べて1億4,620万2千円、2.4%減少しました。

■ 基金の推移

(単位：千円，%)

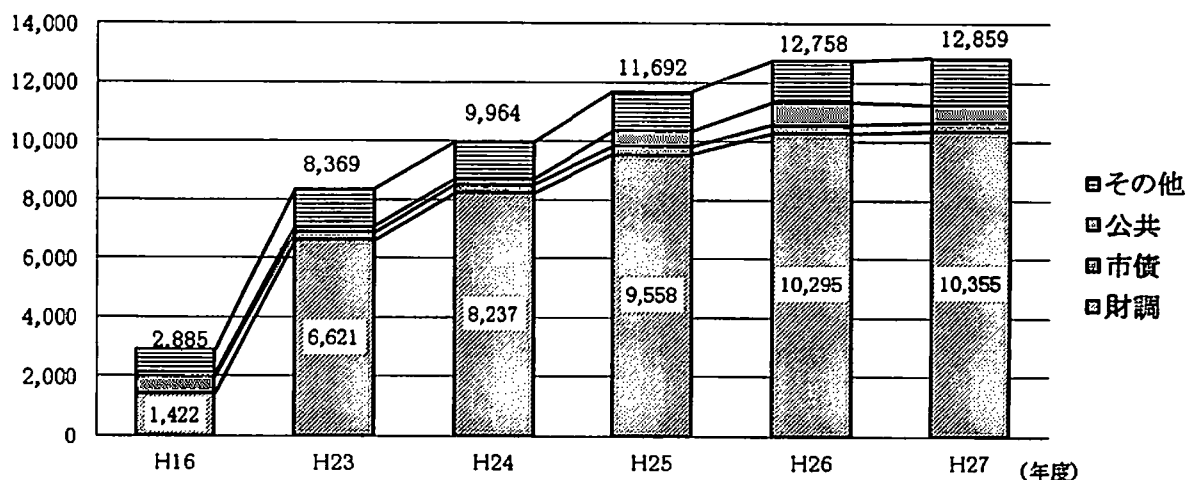
| 項目 | 平成 25 年度 | 平成 26 年度 | 平成 27 年度 | 伸率の年度別推移 | |
|-----------|------------|------------|------------|----------|----------|
| | | | | 平成 26 年度 | 平成 27 年度 |
| 財政調整基金 | 9,557,559 | 10,295,094 | 10,354,631 | 7.7 | 0.6 |
| 市債管理基金 | 274,146 | 276,250 | 299,417 | 0.8 | 8.4 |
| 公共施設等整備基金 | 545,183 | 768,135 | 623,461 | 40.9 | △ 18.8 |
| 小 計 | 10,376,888 | 11,339,479 | 11,277,509 | 9.3 | △ 0.5 |
| その他特定目的基金 | 1,315,578 | 1,418,579 | 1,581,796 | 7.8 | 11.5 |
| 合 計 | 11,692,466 | 12,758,058 | 12,859,305 | 9.1 | 0.8 |

[平成 27 年度 各種基金の概要]

- 財政調整基金は、平成 26 年度決算剰余金の一部など 1,398,418 千円を積立てた一方で、補正予算時の不足財源分などとして 1,338,881 千円を取崩した結果、年度末残高は前年度に比べて、5,953 万 7 千円、0.6%増加しました。
- 市債管理基金は、後年度の償還財源となる県補助金など 2,316 万 7 千円を積立て、取崩しは行わなかったことから、年度末残高は前年度に比べて、2,316 万 7 千円、8.4%増加しました。
- 公共施設等整備基金は、運用利子等 469 千円を積立てた一方で、長寿命化関連施設修繕等の財源として 1 億 4,514 万 3 千円を取崩したことから、年度末残高は前年度に比べて、1 億 4,467 万 4 千円、18.8%減少しました。
- 上記 3 基金と、その他の特定目的基金との合計では、積立額 16 億 6,084 万 5 千円に対して、取崩額は 15 億 5,959 万 8 千円となり、年度末残高は前年度に比べて、1 億 124 万 7 千円、0.8%増加しました。

(百万円)

<基金の推移>



○ 財政調整基金：不測の収入減や支出増加に対応するための基金

○ 市債管理基金：市債の償還のための基金

○ 公共施設等整備基金：公共施設の整備のための基金

※ 上記 3 基金は、盛岡市で設置している各種基金のうち、用途がそれほど限定されておらず、様々な財政需要に比較的柔軟に対応できる基金になります。

■ 市債残高の推移

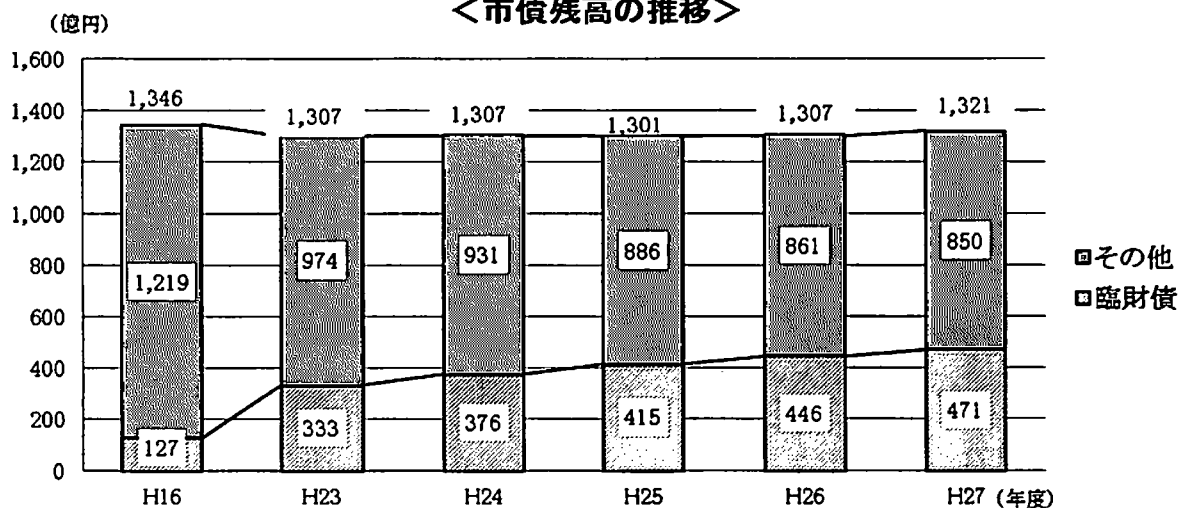
(単位：千円，%)

| 項目 | 平成 25 年度 | 平成 26 年度 | 平成 27 年度 | 伸率の年度別推移 | |
|-------------|--------------|--------------|--------------|----------|----------|
| | | | | 平成 26 年度 | 平成 27 年度 |
| 市債残高 | 130,133,858 | 130,695,727 | 132,051,241 | 0.4 | 1.0 |
| （うち臨時財政対策債） | (41,464,968) | (44,602,524) | (47,084,616) | (7.6) | (5.6) |
| 政府資金 | 53,910,327 | 52,770,020 | 51,850,768 | △ 2.1 | △ 1.7 |
| 県貸付金 | 3,094,805 | 2,974,132 | 2,820,939 | △ 3.9 | △ 5.2 |
| その他 | 73,128,726 | 74,951,575 | 77,379,534 | 2.5 | 3.2 |

【平成 27 年度 市債残高の概要】

- 市債残高は、元金償還額 114 億 8,828 万 8 千円に対して、新規市債発行額が 128 億 4,380 万 2 千円となったことから、年度末残高は全年度に比べて、13 億 5,551 万 4 千円、1.0%増加しました。
- そのうち、臨時財政対策債に係る残高については、元金償還額 22 億 9,501 万円に対して、新規発行額が 47 億 7,710 万 2 千円となったことから、年度末残高は全年度に比べて、24 億 8,209 万 2 千円、5.6%増加しました。
- 臨時財政対策債を除いた市債（事業債）に係る年度末残高については、全年度に比べて、11 億 2,657 万 8 千円、1.3%減少しました。

＜市債残高の推移＞



臨時財政対策債とは、地方一般財源の不足に対処するために特例として発行される地方債であり、地方交付税制度を通じて、地方公共団体ごとの発行上限額が算定されます。

償還に要する費用については、後年度の地方交付税において措置されることから、地方交付税の代替財源としての意味を持っています。

■ 財政指標等の東北県庁所在都市等との比較

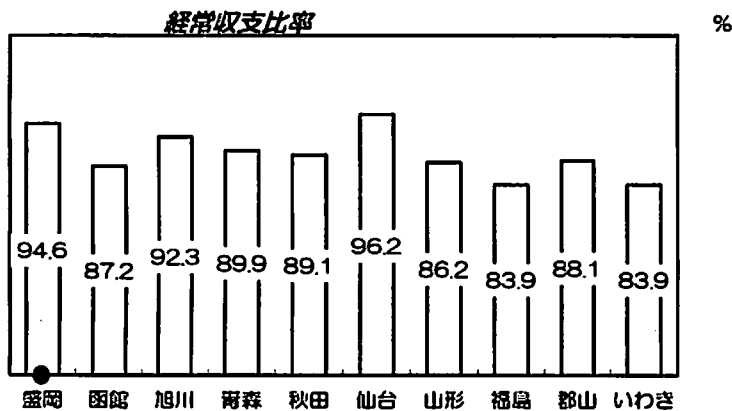
盛岡市の決算（財政）状況と、他の自治体との比較について、ここでは「経常収支比率」「歳出総額に対する義務的経費の割合」「財政力指数」「公債費負担比率」「地方債現在高比率」「積立金現在高比率」といった財政指標等を用いて、盛岡市と東北の県庁所在都市及び中核市（函館市及び旭川市を含む。以下同じ。）9市と比べた結果をお示しします。

経常収支比率

地方税、普通交付税のように使途が特定されておらず、毎年度経常的に収入される一般財源（経常一般財源）のうち、人件費、扶助費、公債費のように毎年度経常的に支出される経費に充当されたものが占める割合です。この比率が高いほど投資的経費等臨時的経費に使用できる一般財源が少なく、財政構造が弾力性を失うこととなります。

（単位：％）

| 区分 | 盛岡 | 函館 | 旭川 | 青森 | 秋田 | 仙台 | 山形 | 福島 | 郡山 | いわき |
|----------|--------|--------|--------|--------|--------|--------|--------|--------|--------|--------|
| 平成 25 年度 | 92.9 | 86.1 | 88.8 | 90.0 | 89.0 | 97.3 | 87.6 | 85.9 | 86.2 | 84.9 |
| （うち人件費） | (20.6) | (20.9) | (19.9) | (15.4) | (26.4) | (24.8) | (23.4) | (25.4) | (18.7) | (21.8) |
| （うち扶助費） | (13.3) | (15.8) | (16.4) | (17.7) | (11.6) | (12.7) | (8.7) | (9.1) | (10.1) | (10.7) |
| （うち公債費） | (21.0) | (21.8) | (20.5) | (22.8) | (19.3) | (24.6) | (19.4) | (16.0) | (14.6) | (19.7) |
| （うちその他） | (38.0) | (27.6) | (32.0) | (34.1) | (31.7) | (35.2) | (36.1) | (35.4) | (42.8) | (32.7) |
| 平成 26 年度 | 93.2 | 86.5 | 91.4 | 91.1 | 91.4 | 98.2 | 87.8 | 86.4 | 87.5 | 85.8 |
| （うち人件費） | (21.6) | (21.2) | (21.0) | (15.1) | (26.2) | (25.3) | (23.0) | (25.7) | (20.2) | (22.1) |
| （うち扶助費） | (13.7) | (15.5) | (17.1) | (17.9) | (12.2) | (12.8) | (9.1) | (9.2) | (9.4) | (10.9) |
| （うち公債費） | (19.7) | (21.5) | (20.7) | (22.9) | (19.1) | (23.4) | (19.5) | (15.3) | (14.4) | (19.1) |
| （うちその他） | (38.3) | (28.3) | (32.6) | (35.2) | (33.9) | (36.7) | (36.2) | (36.2) | (43.5) | (33.7) |
| 平成 27 年度 | 94.6 | 87.2 | 92.3 | 89.9 | 89.1 | 96.2 | 87.8 | 83.9 | 88.1 | 83.9 |
| （うち人件費） | (22.5) | (21.2) | (21.0) | (14.8) | (24.9) | (25.1) | (23.1) | (24.7) | (19.8) | (21.6) |
| （うち扶助費） | (13.3) | (15.4) | (16.5) | (16.8) | (12.3) | (12.3) | (10.1) | (9.5) | (9.5) | (11.1) |
| （うち公債費） | (19.2) | (21.2) | (20.7) | (22.8) | (18.6) | (22.8) | (18.2) | (14.0) | (13.9) | (15.9) |
| （うちその他） | (39.8) | (29.4) | (34.1) | (35.5) | (33.3) | (36.0) | (36.4) | (35.7) | (44.9) | (35.3) |



[盛岡市の状況]

公債費と扶助費は減少したものの、退職手当や給与改定によって人件費に係る支出が増加したことで、

経常収支比率は高い状況が続いています。平成 27 年度は、経常経費充当一般財源、経常一般財源総額がともに増加しましたが、経常経費充当一般財源の増加の方が大きかったため、26 年度から 1.4 ポイント増加しました。

東北の県庁所在都市及び中核市の中では、仙台市に次いで 2 番目に高い水準にあります。また、それらの中で 90% を超えているのは、3 市のみとなります（26 年度は盛岡市を含めて 5 市）。

歳出総額に対する義務的経費の割合

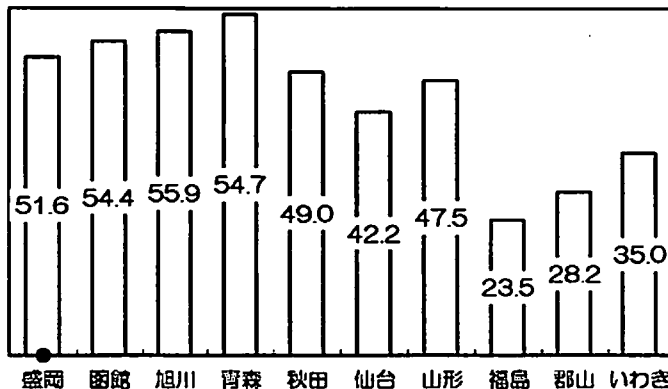
人件費、扶助費、公債費の歳出総額に占める割合をいい、数値が高いほど財政の硬直化を示します。

(単位：%)

| 区分 | 盛岡 | 函館 | 旭川 | 青森 | 秋田 | 仙台 | 山形 | 福島 | 郡山 | いわき |
|----------|------|------|------|------|------|------|------|------|------|------|
| 平成 25 年度 | 51.5 | 54.1 | 52.2 | 52.7 | 52.7 | 39.4 | 46.6 | 29.8 | 31.7 | 31.1 |
| 平成 26 年度 | 51.8 | 54.7 | 55.5 | 54.7 | 52.8 | 39.7 | 46.3 | 24.1 | 28.8 | 29.6 |
| 平成 27 年度 | 51.6 | 54.4 | 55.9 | 58.9 | 49.0 | 42.2 | 47.5 | 23.5 | 28.2 | 35.0 |

歳出総額に対する義務的経費の割合

%



[盛岡市の状況]

平成 27 年度は、公債費の支出が減少した一方で、人件費と扶助費の支出が増加したことで、義務的経費の支出総額は増加しましたが、補助金や繰出金などの増加による歳出総額の増加の方が大きかったため、26 年度から 0.2 ポイント減少しました。

東北の県庁所在都市及び中核市の中では、4 番目に高い水準となっています（26 年度は 5 番目）。

財政力指数

地方交付税法の規定により算出した基準財政収入額を基準財政需要額で除して得た数値の過去 3 箇年の平均値であり、地方公共団体の財政力を示す指数です。

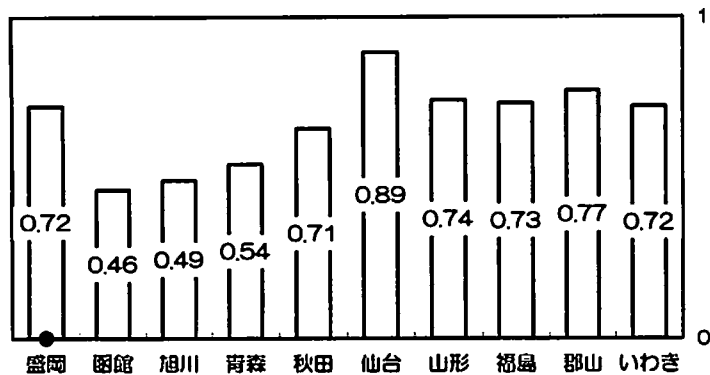
財政力指数が 1 を超える場合は、普通交付税の不交付団体となり、その団体は、その超えた分だけ標準的な水準を超えた行政を行うことが可能となります。

また、財政力指数が 1 以下の団体であっても、1 に近いほど財源に余裕があることとなります。

(単位：%)

| 区分 | 盛岡 | 函館 | 旭川 | 青森 | 秋田 | 仙台 | 山形 | 福島 | 郡山 | いわき |
|----------|------|------|------|------|------|------|------|------|------|------|
| 平成 25 年度 | 0.67 | 0.45 | 0.47 | 0.53 | 0.62 | 0.85 | 0.71 | 0.69 | 0.73 | 0.65 |
| 平成 26 年度 | 0.69 | 0.45 | 0.48 | 0.53 | 0.63 | 0.87 | 0.72 | 0.71 | 0.74 | 0.68 |
| 平成 27 年度 | 0.72 | 0.46 | 0.49 | 0.54 | 0.65 | 0.89 | 0.74 | 0.73 | 0.77 | 0.72 |

財政力指数（3箇年平均）



[盛岡市の状況]

平成 27 年度は、26 年度と比較して 0.03 ポイント増加しました。

東北の県庁所在都市及び中核市の中では、いわき市とともに 5 番目に高い水準となっています（26 年度は単独で 5 番目）。

公債費負担比率

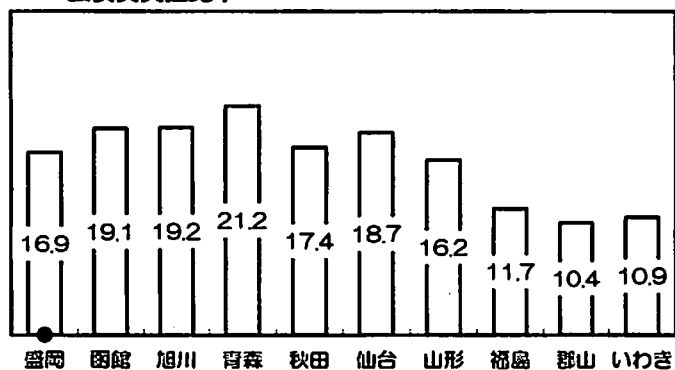
公債費に充てられた一般財源の額の、一般財源総額に占める割合を表す比率です。この指数が上昇することは、一般財源の伸びを上回って公債費が増加していることを示します。

（単位：％）

| 区分 | 盛岡 | 函館 | 旭川 | 青森 | 秋田 | 仙台 | 山形 | 福島 | 郡山 | いわき |
|----------|------|------|------|------|------|------|------|------|------|------|
| 平成 25 年度 | 18.7 | 19.8 | 18.8 | 19.6 | 17.5 | 18.8 | 17.2 | 13.0 | 17.0 | 14.1 |
| 平成 26 年度 | 17.6 | 19.5 | 18.8 | 20.2 | 18.0 | 18.3 | 17.4 | 12.3 | 10.6 | 13.2 |
| 平成 27 年度 | 16.9 | 19.1 | 19.2 | 21.2 | 17.4 | 18.7 | 16.2 | 11.7 | 10.4 | 10.9 |

公債費負担比率

％



[盛岡市の状況]

平成 27 年度は、公債費が減少し、分子となる公債費充当一般財源も減少しましたが、分母となる一般財源総額は増加したため、26 年度から 0.7 ポイントの減少となりました。

東北の県庁所在都市及び中核市の中では、26 年度に引き続き 5 番目に低い水準となっています。

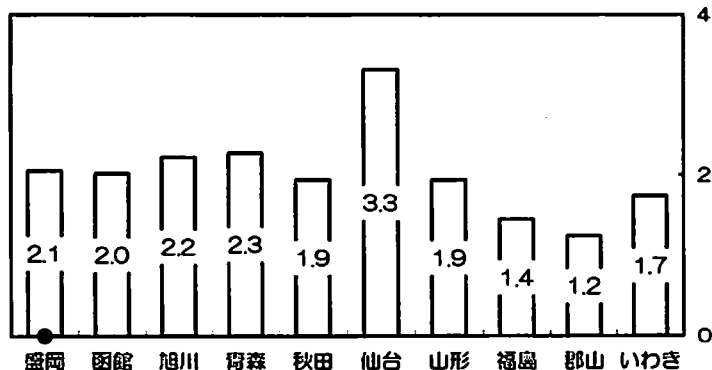
地方債現在高比率

地方債現在高の標準財政規模に対する割合を表す比率のことで、今後償還すべき地方債の現在高が標準財政規模に対しどの程度になっているかを示すものです。この比率だけで将来的な地方債負担の適否を判断できるものではありませんが、この値が低い方が、標準財政規模からみて余裕があると考えられます。

標準財政規模：自治体の基礎体力ともいえる標準的な一般財源の規模を示したもので、次の式で算出されます。 [標準財政規模＝標準税収入額＋普通交付税＋地方譲与税]

| 区分 | 盛岡 | 函館 | 旭川 | 青森 | 秋田 | 仙台 | 山形 | 福島 | 郡山 | いわき |
|----------------|---------|---------|---------|---------|---------|---------|---------|--------|--------|---------|
| 地方債現在高（単位：百万円） | | | | | | | | | | |
| 平成 25 年度 | 130,134 | 146,945 | 187,052 | 167,042 | 140,103 | 761,931 | 99,167 | 85,711 | 87,258 | 128,492 |
| 平成 26 年度 | 130,696 | 148,384 | 185,249 | 164,826 | 141,130 | 775,536 | 101,013 | 85,086 | 86,412 | 127,342 |
| 平成 27 年度 | 132,051 | 146,598 | 182,519 | 158,849 | 142,086 | 783,603 | 99,972 | 83,098 | 84,961 | 127,483 |
| 地方債現在高比率（単位：％） | | | | | | | | | | |
| 平成 25 年度 | 2.0 | 2.0 | 2.2 | 2.4 | 1.9 | 3.3 | 1.9 | 1.5 | 1.3 | 1.8 |
| 平成 26 年度 | 2.0 | 2.0 | 2.2 | 2.4 | 1.9 | 3.3 | 2.0 | 1.5 | 1.3 | 1.7 |
| 平成 27 年度 | 2.1 | 2.0 | 2.2 | 2.3 | 1.9 | 3.3 | 1.9 | 1.4 | 1.2 | 1.7 |

地方債現在高比率



[盛岡市の状況]

平成 27 年度は、アイスリンク整備事業債や学校施設整備事業債などの新規発行市債が増えたことにより、地方債残高は前年度に比べて 13 億 5500 万円、1.0%増加しました。標準財政規模も増加したものの、地方債残高の増加が大きかったため、地方債残高比率は 26 年度に比べて、0.1 ポイントの増加となりました。

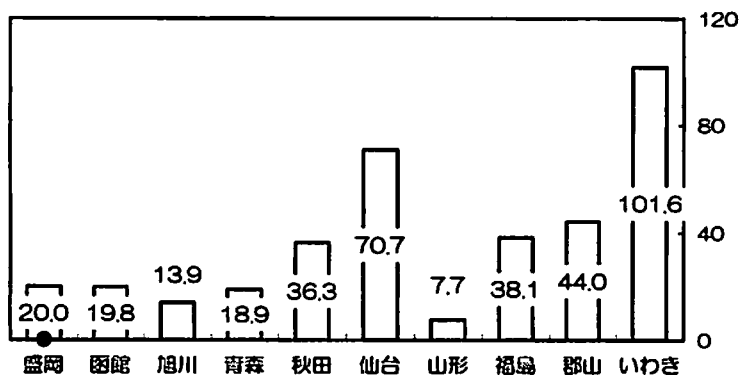
東北の県庁所在都市及び中核市の中では、仙台市、青森市、旭川市に続き 4 番目に高い水準となっています。

積立金現在高比率

財政調整基金や減債基金などの積立金残高の標準財政規模に対する割合を表す比率のことで、不測の収入減少や支出増加にどれだけ弾力的に対処できるかを把握する指標として使われます。この値は、必ずしも大きければ大きいほどいいというのではなく、長期的計画を考慮しつつ望ましい数値を維持することが大切と考えられています。

| 区分 | 盛岡 | 函館 | 旭川 | 青森 | 秋田 | 仙台 | 山形 | 福島 | 郡山 | いわき |
|----------------------|--------|--------|--------|--------|--------|---------|-------|--------|--------|--------|
| 財政調整基金現在高（単位：百万円） | | | | | | | | | | |
| 平成25年度 | 9,558 | 380 | 5,479 | 6,159 | 5,773 | 29,655 | 2,402 | 8,238 | 12,347 | 10,632 |
| 平成26年度 | 10,295 | 1,137 | 6,412 | 2,967 | 6,519 | 29,547 | 2,239 | 8,240 | 12,888 | 11,816 |
| 平成27年度 | 10,355 | 2,478 | 6,023 | 4,272 | 7,471 | 32,242 | 1,376 | 8,243 | 13,900 | 14,340 |
| 減債基金現在高（単位：百万円） | | | | | | | | | | |
| 平成25年度 | 274 | 2,166 | 464 | 3,509 | 8,210 | 7,013 | 507 | 1,931 | 1,925 | 2,521 |
| 平成26年度 | 276 | 2,167 | 1,295 | 3,014 | 8,214 | 7,551 | 463 | 1,914 | 1,025 | 2,522 |
| 平成27年度 | 299 | 2,169 | 1,096 | 3,016 | 8,218 | 7,035 | 422 | 2,355 | 1,026 | 2,524 |
| その他特定目的基金現在高（単位：百万円） | | | | | | | | | | |
| 平成25年度 | 1,861 | 11,151 | 4,497 | 8,492 | 17,332 | 171,577 | 1,795 | 11,033 | 17,189 | 73,101 |
| 平成26年度 | 2,187 | 9,744 | 4,169 | 5,812 | 16,494 | 143,812 | 2,195 | 10,296 | 16,311 | 69,051 |
| 平成27年度 | 2,205 | 9,756 | 4,353 | 5,934 | 10,930 | 128,210 | 2,158 | 11,267 | 15,207 | 57,694 |
| 積立金現在高（単位：百万円） | | | | | | | | | | |
| 平成25年度 | 11,693 | 13,697 | 10,440 | 18,160 | 31,315 | 208,245 | 4,704 | 21,202 | 31,461 | 86,254 |
| 平成26年度 | 12,758 | 13,048 | 11,876 | 11,793 | 31,227 | 180,910 | 4,897 | 20,450 | 30,224 | 83,389 |
| 平成27年度 | 12,859 | 14,403 | 11,472 | 13,222 | 26,619 | 167,487 | 3,956 | 21,865 | 30,133 | 74,558 |
| 積立金現在高比率（単位：%） | | | | | | | | | | |
| 平成25年度 | 18.0 | 18.8 | 12.4 | 26.1 | 42.4 | 89.4 | 9.2 | 36.8 | 46.4 | 118.2 |
| 平成26年度 | 19.6 | 17.8 | 14.2 | 16.9 | 42.5 | 76.6 | 9.5 | 35.7 | 44.3 | 113.9 |
| 平成27年度 | 20.0 | 19.8 | 13.9 | 18.9 | 36.3 | 70.7 | 7.7 | 38.1 | 44.0 | 101.6 |

積立金現在高比率



〔盛岡市の状況〕

財政調整基金の残高は、東北の県庁所在都市及び中核市の中では、4番目の額となっていますが、減債基金とその他特定目的基金を含めた積立金現在高では、8番目の額となっています。

また、積立金現在高比率では、東北の県庁所在都市及び中核市の中では、昨年度に引き続き6番目の水準となっています。

■ 財政健全化法に係る財政指標の状況

地方公共団体の財政の健全化に関する法律(平成 19 年法律第 94 号)の施行に伴い、毎年度決算に係る財政健全化判断比率を算定し公表することとなりました。

財政健全化判断比率は「実質赤字比率」「連結実質赤字比率」「実質公債費比率」「将来負担比率」の四つの指標からなり、いずれかの指標が早期健全化基準を超えると「早期健全化団体」に、財政再生基準を超えると「財政再生団体」になります。

そのほか、公営企業会計を対象とした指標として「資金不足比率」があり、こちらは会計ごとに算定及び公表することとなっています。

- 早期健全化団体：財政健全化計画を作り、計画に基づいた財政健全化をしなくてはなりません。
- 財政再生団体：財政再生計画を作り、計画に基づく財政再建に取り組まなくてはなりません。
総務大臣の許可がなければ地方債の起債ができなくなり、税金や公共料金の増額、住民サービスの見直しをせざるを得なくなります。

実質赤字比率（早期健全化基準 11.25%，財政再生基準 20.00%）

市の福祉や教育など市の行政の大部分を行う一般会計等の赤字の程度を指標化したのが実質赤字比率です。

市の会計年度における歳入から歳出を差し引いた額から、事業を翌年度に繰越した額を控除した実質収支が赤字の場合に、歳入不足によって翌年度の歳入を繰り上げて充てた額及びその年度に支払うべき債務を翌年度に繰延した額を加えたものを実質赤字といいます。

実質赤字が、市税や地方交付税など使い道が定められていない歳入（標準財政規模）に占める割合が実質赤字比率です。

(単位：%)

| 区分 | 盛岡 | 函館 | 旭川 | 青森 | 秋田 | 仙台 | 山形 | 福島 | 郡山 | いわき |
|----------|----|----|----|----|----|----|----|----|----|-----|
| 平成 25 年度 | — | — | — | — | — | — | — | — | — | — |
| 平成 26 年度 | — | — | — | — | — | — | — | — | — | — |
| 平成 27 年度 | — | — | — | — | — | — | — | — | — | — |

※各市の状況は表のとおりですが、各市とも赤字ではなく、該当数値がないため、「—」で表記しています。

[盛岡市の状況]

一般会計では 16 億 9,042 万 7 千円の黒字、母子父子寡婦福祉資金貸付事業費特別会計では 1 億 2,839 万 3 千円の黒字、土地取得事業費特別会計では差引残高はなしとなり、前年度と同様に、実質赤字はありません。

連結実質赤字比率（早期健全化基準 16.25%，財政再生基準 30.00%）

市の会計には一般会計のほかに料金など特定の歳入により事業を行う特別会計が複数あります。

市全体の会計の赤字と黒字を合計したものが、市税や地方交付税など使い道が定められていない歳入（標準財政規模）に占める割合が連結実質赤字比率です。

(単位：%)

| 区分 | 盛岡 | 函館 | 旭川 | 青森 | 秋田 | 仙台 | 山形 | 福島 | 郡山 | いわき |
|----------|----|----|----|----|----|----|----|----|----|-----|
| 平成 25 年度 | — | — | — | — | — | — | — | — | — | — |
| 平成 26 年度 | — | — | — | — | — | — | — | — | — | — |
| 平成 27 年度 | — | — | — | — | — | — | — | — | — | — |

※各市の状況は表のとおりですが、各市とも赤字ではなく、該当数値がないため、「—」で表記しています。

[盛岡市の状況]

一般会計、特別会計及び企業会計の全会計では、153億9,062万7千円の黒字となり、前年度と同様に、連結実質赤字はありません。

実質公債費比率（早期健全化比率 25.0%、財政再生基準 35.0%）

一般会計等が負担する市債の償還金のほかに、特別会計への繰出金や一部事務組合負担金として市債の償還に充てたものの合計額（実質公債費）が、標準財政規模に占める割合が実質公債費比率です。なお、この実質公債費比率は、単年度ではなく、過去3カ年の平均で算出します。

（単位：%）

| 区分 | 盛岡 | 函館 | 旭川 | 青森 | 秋田 | 仙台 | 山形 | 福島 | 郡山 | いわき |
|--------|------|-----|-----|------|------|------|-----|-----|-----|------|
| 平成25年度 | 12.6 | 8.7 | 7.2 | 13.6 | 12.5 | 11.3 | 9.3 | 4.5 | 5.9 | 12.0 |
| 平成26年度 | 11.2 | 7.9 | 7.0 | 13.8 | 12.0 | 10.8 | 8.9 | 3.5 | 5.0 | 11.1 |
| 平成27年度 | 10.4 | 7.7 | 7.1 | 14.2 | 11.4 | 9.8 | 8.6 | 2.7 | 4.6 | 9.7 |

[盛岡市の状況]

平成27年度と平成24年度の単年度比較では、公債費及び公債費に準じる経費の減少などにより、算出の際に分子となる実質公債費が13億3,009万7千円減少しました。一方、同様に分母となる標準財政規模から地方交付税措置分を差し引いた残額は3億5,700万3千円減少しました。この結果、二つの年度の差引では2.3ポイント減少しました。

これにより、平成25年度から27年度の3カ年平均では、前年度（平成24年度から26年度の平均）に比べて0.8ポイント減少しました。

将来負担比率（早期健全化基準 350.0%）

市債の償還、特別会計や一部事務組合の地方債の償還や債務負担に基づく支出など、一般会計等が将来支払う必要がある債務残高が、標準財政規模に占める割合が将来負担比率です。

（単位：%）

| 区分 | 盛岡 | 函館 | 旭川 | 青森 | 秋田 | 仙台 | 山形 | 福島 | 郡山 | いわき |
|--------|------|------|------|-------|------|-------|------|------|----|------|
| 平成25年度 | 89.4 | 77.0 | 94.7 | 127.6 | 91.9 | 134.6 | 69.0 | 36.5 | — | 55.6 |
| 平成26年度 | 75.6 | 73.3 | 90.3 | 126.2 | 90.9 | 133.2 | 72.9 | 31.7 | — | 40.8 |
| 平成27年度 | 73.0 | 67.3 | 91.8 | 120.2 | 88.9 | 122.8 | 70.6 | 22.3 | — | 36.7 |

[盛岡市の状況]

算出の際に分子となる将来負担額から充当可能財源を除いた額は、一般会計等の地方債残高は増加したものの、公営企業等の地方債残高に対する繰出見込額や退職金に対する負担額が大幅に減少したことにより、前年度に比べて18億2,070万1千円減少しました。また、同様に分母となる標準財政規模から地方交付税措置分を差し引いた残額は、前年度に比べて4億9,137万1千円減少しました。この結果、2.6ポイントの減少となりました。

資金不足比率（経営健全化基準 20.0%）

公営企業の経営状況を、公営企業の料金収入等に対する資金不足の規模で表したのが資金不足比率です。ただし、公営企業の赤字を計算する場合には、将来の料金収入等で解消することが予定されている資金不足については、計算上差引くこととしています。

各々の会計ごとの状況は次の表のとおりですが、全ての公営企業会計で、昨年度に引き続き資金不足が生じていないという結果になりました。

【企業会計】

（単位：％）

| 区分 | 水道事業会計 | 下水道事業会計 | 病院事業会計 |
|----------|--------|---------|--------|
| 平成 25 年度 | — | — | — |
| 平成 26 年度 | — | — | — |
| 平成 27 年度 | — | — | — |

【特別会計】

（単位：％）

| 区分 | 公設浄化槽事業費 特別会計 | 農業集落排水事業費 特別会計 | 中央卸売市場費 特別会計 |
|----------|------------------|-------------------|-----------------|
| 平成 25 年度 | — | — | — |
| 平成 26 年度 | — | — | — |
| 平成 27 年度 | — | — | — |

平成27年度財政状況
(決算カード)

| 岩手県 | | コード番号 | 032018 | 市町村類型 | 1-0 | | | | | |
|------------------------|------------------|-------------|------------------------------------|------------|--------------|-----------|-----------|---------|----------|----------|
| | | ふりがな | もりおかし | 27年度交付税 | 1-5 | | | | | |
| | | 市町村名 | 盛岡市 | 種地区分 | | | | | | |
| 人口 | | 面積 | 人口密度 | 人口集中地区人口 | 産業構造 | | | | | |
| 国勢調査 | 22年 | 298,348人 | 886.47 | 336.6 | 230,447 | 区分 | 1次 | 2次 | 3次 | |
| | 17年 | 300,746人 | | | | 22年 | 5,016人 | 18,242人 | 115,842人 | |
| | 増減率 | △0.8% | 昭和35年10月1日以降の合併の状況 | | | 就業人口 | 22年 | 3.6% | 13.1% | 83.3% |
| 住基人口 | 28.3.31 | 292,980人 | 平成4年4月1日都南村と合併 平成18年1月10日玉山村と合併 | | | 就業人口 | 17年 | 6,161人 | 20,753人 | 117,969人 |
| | 27.3.31 | 294,072人 | | | | | 17年 | 4.3% | 14.3% | 81.4% |
| | 増減率 | △0.2% | | | | | | | | |
| 区分 | 平成27年度 | 平成26年度 | 区分 | 27年度末残高 | 指定団体等の状況 | | | | | |
| 1 歳入総額 A | 114,689,418 | 112,499,547 | 財政調整基金 | 10,354,631 | 1 過疎 | | | | | |
| 2 歳出総額 B | 112,572,210 | 110,007,418 | 減債基金 | 299,417 | 2 農工 | | | | | |
| 3 歳入歳出差引額 C (A-B) | 2,117,208 | 2,492,129 | 1 庁舎等建設 | 1,019,603 | ③ 山村振興 | | | | | |
| 4 繰越すべき財源 D | 298,388 | 1,036,143 | 2 国際化推進 | 230,765 | 4 低開発 | | | | | |
| 5 実質収支 E (C-D) | 1,818,820 | 1,455,986 | 3 地域基盤 | 623,461 | 5 人口急増 | | | | | |
| 6 単年度収支 F | 362,834 | 350,017 | 4 社会福祉 | 55,695 | ⑥ 特定農山村 | | | | | |
| 7 積立金 G | 1,398,418 | 733,954 | 5 保健医療 | | 事務の共同処理状況 | | | | | |
| 8 繰上償還金 H | | | 6 環境保全 | | ① ごみ ⑧ 消防救急 | | | | | |
| 9 積立金取崩し額 I | 1,338,881 | 354 | 7 産業の振興 | 7,407 | ② し尿 9 職業訓練 | | | | | |
| 10 実質単年度収支 J (F+G+H-I) | 422,371 | 1,083,617 | 8 教育・文化 | 52,995 | ③ 火葬場 ⑩ 山林 | | | | | |
| | | | 9 その他 | 215,331 | ④ 道路 11 介護保険 | | | | | |
| | | | 計 | 2,205,257 | 5 伝染病 12 その他 | | | | | |
| | | | 土地開発基金 | 現金 | 6 知的障害者施設[] | | | | | |
| | | | | 土地 | 7 結核予防 | | | | | |
| | | | | 2,718,271 | | | | | | |
| 債務負担行為28年度以降支出予定額 | 物件取得 | 12,432,755 | ※ 4ページ債務負担行為支出予定額に再掲 | | | | | | | |
| | 損失補償等 | | | | | | | | | |
| | その他 | 9,867,372 | | | | | | | | |
| | 計 ※ | 22,300,127 | | | | | | | | |
| 一般職員等 | | | | 特別職員等 | | | | | | |
| 区分 | 職員数 A | 給料月額 B | 一人当たりの支給月額 B/A | 区分 | 報酬改定実施年月日 | | | | | |
| 一般職員 | 1,708 | 536,917,590 | 314,355 | 市町村長 | 平成26年4月1日 | | | | | |
| うち技能労務職員 | 263 | 85,146,060 | 323,749 | 副市長 | " | | | | | |
| 教育公務員 | 71 | 27,317,620 | 384,755 | 区長 | 平成18年1月10日 | | | | | |
| 消防職員 | | | | 教育長 | 平成26年4月1日 | | | | | |
| 臨時職員 | | | | 議会議長 | 平成20年4月1日 | | | | | |
| 合計 | 1,779 | 564,235,210 | 317,164 | 副議長 | " | | | | | |
| | | [平均額] | [平均額] | 議員 | " | | | | | |
| | | | | | 617,000 | | | | | |
| 国保会計の状況 | 収支額 | △315,537 | 千円 | 事業名 | 法適用の有無 | 収支額 [千円] | 普通会計からの繰入 | 職員数 [人] | | |
| | 普通会計からの繰入額 | 2,073,617 | 千円 | 水道 | 有 | 1,958,878 | 140,586 | 134 | | |
| | 加入世帯数 | 38,921 | 世帯 | 病院 | 有 | 162,308 | 913,077 | 211 | | |
| | 被保険者数 | 60,478 | 人 | 下水道 | 有 | 703,722 | 3,379,011 | 65 | | |
| | 一世帯当たりの保険税徴収額 | 128,735 | 円 | 農業集落排水 | 無 | 8,554 | 473,419 | | | |
| | 被保険者一人当たりの保険税徴収額 | 82,849 | 円 | 中央卸売市場 | 無 | 1,348 | 709,353 | 12 | | |
| | 被保険者一人当たりの費用 | 382,621 | 円 | 駐車場 | 無 | | | | | |
| | | | | 観光施設 | 無 | | 27,339 | | | |
| | | | | 介護サービス | 無 | | 18,817 | | | |
| | | | | 簡易水道 | 無 | | | | | |
| | | | 特定地域生活排水処理 | 無 | 316 | | | | | |
| | | | 国民健康保険 | - | △165,537 | 2,089,587 | 30 | | | |
| | | | 介護保険 | - | 14,171 | 3,308,110 | 26 | | | |
| | | | 老人保健 | - | | | | | | |
| | | | 後期高齢者医療 | - | 8,221 | 3,081,475 | 9 | | | |

| | | | |
|------|-----|----|-----|
| 市町村名 | 盛岡市 | 類型 | I-0 |
|------|-----|----|-----|

| 区 分 | 歳入 | | | 構成比の年度別推移 | | | 伸び率の年度別推移 | | | |
|-------------|-------------|--------------|------------|-----------|-----------|-----------|-----------|-----------|-----------|--------|
| | 決算額 千円 | 経常一般財源 千円 | 構成比 % | 25年度 % | 26年度 % | 27年度 % | 25年度 % | 26年度 % | 27年度 % | |
| 地方税 | 42,142,468 | 40,077,294 | 65.6 | 38.1 | 38.2 | 36.7 | 1.7 | 2.4 | △ 1.9 | |
| 地方譲与税 | 877,023 | 877,023 | 1.4 | 0.8 | 0.7 | 0.8 | △ 4.7 | △ 3.1 | 5.1 | |
| 利子割・ゴルフ場交付金 | 96,113 | 96,113 | 0.2 | 0.1 | 0.1 | 0.1 | △ 4.2 | △ 8.7 | 0.0 | |
| 地方消費税交付金 | 5,745,216 | 5,745,216 | 9.4 | 2.8 | 3.2 | 5.0 | △ 0.9 | 19.1 | 58.3 | |
| 特別地方消費税交付金 | 0 | 0 | | | | | - | - | - | |
| 配当割交付金 | 127,954 | 127,954 | 0.2 | 0.1 | 0.1 | 0.1 | 116.1 | 105.9 | △ 21.7 | |
| 株式等譲渡所得割交付金 | 107,104 | 107,104 | 0.2 | 0.1 | 0.1 | 0.1 | 934.0 | △ 32.9 | 38.9 | |
| 自動車・軽油交付金 | 108,906 | 108,906 | 0.2 | 0.2 | 0.1 | 0.1 | 2.1 | △ 49.5 | 10.8 | |
| 地方特例交付金 | 120,226 | 120,226 | 0.2 | 0.1 | 0.1 | 0.1 | 3.1 | 1.2 | 0.4 | |
| 地方交付税 | 15,238,281 | 13,405,347 | 21.9 | 16.2 | 14.8 | 13.3 | △ 7.4 | △ 6.4 | △ 8.8 | |
| 内 訳 | 普通 | 13,405,347 | 13,405,347 | 21.9 | 14.0 | 13.0 | 11.7 | △ 11.0 | △ 5.2 | △ 8.5 |
| | 特別 | 1,832,934 | 0 | | 2.2 | 1.8 | 1.6 | 25.0 | △ 14.1 | △ 10.7 |
| 交通安全対策交付金 | 66,468 | 66,468 | 0.1 | 0.1 | 0.1 | 0.1 | △ 6.8 | △ 14.0 | 5.4 | |
| 分担金・負担金 | 1,498,370 | 0 | | 1.2 | 1.3 | 1.3 | 2.0 | 9.3 | 3.2 | |
| 手数料 | 1,320,294 | 146,691 | 0.2 | 1.2 | 1.2 | 1.1 | 3.4 | 2.7 | 0.1 | |
| 手数料 | 536,631 | 938 | 0.0 | 0.5 | 0.5 | 0.5 | 2.2 | △ 4.1 | 0.1 | |
| 国庫支出金 | 20,213,448 | 0 | | 18.4 | 18.6 | 17.6 | 13.9 | 3.3 | △ 3.3 | |
| 国有提供施設交付金 | 0 | 0 | | - | - | - | - | - | - | |
| 県支出金 | 7,224,233 | 0 | | 5.1 | 5.3 | 6.3 | △ 15.4 | 5.1 | 20.9 | |
| 財産収入 | 517,499 | 148,858 | 0.2 | 0.6 | 1.3 | 0.5 | △ 12.6 | 104.8 | △ 63.4 | |
| 寄附金 | 12,894 | 0 | | 0.0 | 0.0 | 0.0 | △ 44.6 | △ 0.8 | 61.5 | |
| 繰入金 | 1,642,460 | 0 | | 0.4 | 0.6 | 1.4 | 26.4 | 39.8 | 141.9 | |
| 繰越金 | 2,492,129 | 0 | | 1.7 | 1.4 | 2.2 | △ 11.2 | △ 15.8 | 57.6 | |
| 諸収入 | 1,757,899 | 116,745 | 0.2 | 1.6 | 1.4 | 1.5 | △ 12.4 | △ 8.0 | 10.0 | |
| 地方債 | 12,843,802 | 0 | | 10.7 | 10.9 | 11.2 | △ 8.3 | 4.1 | 4.6 | |
| 合 計 | 114,689,418 | 61,144,883 | 100.0 | 100.0 | 100.0 | 100.0 | △ 0.6 | 2.2 | 1.9 | |

| 区 分 | 市町村税 | | | 構成比の年度別推移 | | | 伸び率の年度別推移 | | | |
|---------|------------|-----------------------|--------------|-----------|-----------|-----------|-----------|-----------|-----------|-------|
| | 決算額 千円 | 基準税額× 100/75 千円 | 超過課税収入 千円 | 25年度 % | 26年度 % | 27年度 % | 25年度 % | 26年度 % | 27年度 % | |
| 市町村民税 | 個人分 | 15,794,865 | 16,479,709 | 36.5 | 36.7 | 37.5 | 3.7 | 2.8 | 0.2 | |
| | 法人分 | 4,848,250 | 4,619,179 | 740 | 11.8 | 12.4 | 11.5 | △ 3.9 | 7.8 | △ 9.0 |
| 固定資産税 | 16,724,712 | 16,331,235 | | 40.1 | 39.6 | 39.7 | 0.8 | 1.3 | △ 1.8 | |
| 内 訳 | 土地 | 5,826,783 | 5,685,356 | | 14.4 | 13.7 | 13.8 | △ 3.9 | △ 2.4 | △ 1.2 |
| | 家屋 | 8,055,157 | 7,841,140 | | 19.1 | 19.2 | 19.1 | 2.3 | 3.1 | △ 2.4 |
| | 償却資産 | 2,624,528 | 2,590,307 | | 6.1 | 6.2 | 6.2 | 9.8 | 3.9 | △ 1.2 |
| 市町村交付金 | 218,244 | 214,432 | | 0.5 | 0.5 | 0.5 | △ 10.6 | 3.6 | △ 6.1 | |
| 軽自動車税 | 475,698 | 470,156 | | 1.0 | 1.1 | 1.1 | 3.5 | 4.2 | 3.2 | |
| 市町村たばこ税 | 2,177,897 | 2,133,643 | | 5.5 | 5.2 | 5.2 | 11.7 | △ 2.7 | △ 2.2 | |
| 鉱産税 | 0 | | | - | - | - | - | - | - | |
| 特別土地保有税 | 0 | | | - | - | - | - | - | - | |
| 法定外普通税 | 0 | | | - | - | - | - | - | - | |
| 目的税 | 入湯税 | 55,872 | | | 0.1 | 0.1 | 0.1 | △ 7.9 | △ 0.7 | 1.6 |
| | 都市計画税 | 2,065,174 | | | 5.0 | 4.9 | 4.9 | △ 1.1 | 0.6 | △ 1.5 |
| | その他 | | | | - | - | - | - | - | - |
| 旧法による税 | | | | - | - | - | - | - | - | |
| 合 計 | 42,142,468 | 40,033,921 | 740 | 100.0 | 100.0 | 100.0 | 1.7 | 2.4 | △ 1.9 | |

| 徴収率 | | | |
|--------|-------|-------|------|
| 区 分 | 現年課税分 | 滞納繰越分 | 合 計 |
| 市町村民税 | 99.1 | 34.5 | 96.6 |
| 純固定資産税 | 98.6 | 33.1 | 94.7 |
| 合 計 | 98.9 | 33.7 | 95.8 |

| | | 市町村名 | | 盛岡市 | | 類型 | | I-0 | | |
|-------------|-------------|---------------|---|------------|----------------------|-----------|-----------|-----------|-----------|-----------|
| 性質別歳出 | | | | | 構成比の年度別推移 | | | 伸び率の年度別推移 | | |
| 区 分 | 決 算 額 千円 | 一 般 財 源 千円 | うち經常 一般財源 | 經常収 支比率 | 25年度 % | 26年度 % | 27年度 % | 25年度 % | 26年度 % | 27年度 % |
| 人 件 費 | 16,535,196 | 15,206,028 | 14,802,764 | 22.5 | 14.0 | 14.4 | 14.7 | △ 8.5 | 4.7 | 4.3 |
| うち職員給 | 10,469,232 | 9,462,840 | 9,431,040 | 14.3 | 9.2 | 9.3 | 9.3 | △ 4.1 | 3.4 | 2.0 |
| 扶 助 費 | 28,611,177 | 8,758,772 | 8,755,283 | 13.3 | 24.4 | 25.3 | 25.4 | 1.6 | 5.1 | 2.6 |
| 公 債 費 | 12,929,637 | 12,643,494 | 12,643,494 | 19.2 | 13.1 | 12.1 | 11.5 | △ 4.0 | △ 6.2 | △ 2.9 |
| 内訳 | | | | | | | | | | |
| 元利償還金 | 12,920,704 | 12,634,561 | 12,634,561 | 19.2 | 13.1 | 12.1 | 11.5 | △ 4.0 | △ 6.2 | △ 3.0 |
| 一時借入金 | 8,933 | 8,933 | 8,933 | 0.0 | 0.0 | 0.0 | 0.0 | 12.2 | 129.4 | 33.7 |
| 小 計 | 58,076,010 | 36,608,294 | 36,201,541 | 55.0 | 51.5 | 51.8 | 51.6 | △ 2.8 | 2.1 | 1.8 |
| 物 件 費 | 13,431,888 | 11,166,439 | 9,682,991 | 14.7 | 12.0 | 12.4 | 11.9 | △ 7.7 | 4.7 | △ 1.2 |
| 維持補修費 | 832,549 | 782,199 | 782,199 | 1.2 | 0.8 | 0.7 | 0.8 | 89.2 | △ 19.5 | 13.7 |
| 補助費等 | 12,724,624 | 11,849,810 | 9,459,987 | 14.4 | 10.7 | 10.4 | 11.3 | 5.0 | △ 1.4 | 10.7 |
| うち一部事務組合負担金 | 4,364,672 | 4,364,672 | 4,239,784 | 6.4 | 4.1 | 3.9 | 3.9 | 2.3 | △ 1.6 | 0.3 |
| 積 立 金 | 1,660,845 | 1,605,280 | 0 | | 2.0 | 1.5 | 1.5 | 11.3 | △ 21.3 | △ 0.6 |
| 投資及び出資金・貸付金 | 673,696 | 193,255 | 0 | | 0.6 | 0.6 | 0.6 | △ 19.2 | △ 0.1 | 4.2 |
| 繰 出 金 | 9,708,644 | 8,245,860 | 6,249,334 | 9.5 | 8.0 | 8.4 | 8.6 | 1.5 | 6.6 | 5.2 |
| 前年度繰上充用金 | 0 | 0 | 0 | | | | | 0.0 | 0.0 | 0.0 |
| 小 計 | 39,032,246 | 33,842,843 | 26,174,511 | 39.8 | 34.1 | 34.0 | 34.7 | 0.2 | 1.0 | 4.4 |
| 投 資 的 経 費 | 15,463,954 | 2,134,828 | 減収(特例分)・臨時財源 ・經常経費充当の 一般財源 62,376,052 千円 | | 14.4 | 14.2 | 13.7 | 7.7 | △ 0.6 | △ 0.7 |
| うち人件費 | 510,767 | 428,605 | | | 0.5 | 0.5 | 0.5 | △ 7.9 | 8.0 | △ 3.6 |
| 普通建設事業 | 15,351,178 | 2,064,653 | | | 13.9 | 13.4 | 13.6 | 4.1 | △ 2.8 | 4.4 |
| 補助事業 | 9,295,621 | 498,902 | ・繰入一般財源 74,703,173 千円 | | 8.8 | 7.7 | 8.3 | 27.8 | △ 10.9 | 9.4 |
| 単独事業 | 6,055,557 | 1,565,751 | | | 5.1 | 5.7 | 5.3 | △ 20.9 | 10.9 | △ 2.4 |
| 災害復旧事業 | 112,776 | 70,175 | | | 0.5 | 0.8 | 0.1 | 1,797.2 | 60.1 | △ 87.1 |
| 失業対策事業 | 0 | 0 | 61,144,883 千円 (減収(特例分)・臨時財源 を加算) | | 0.0 | 0.0 | 0.0 | 0.0 | 0.0 | 0.0 |
| 合 計 | 112,572,210 | 72,585,965 | 65,921,985 千円 | | 100.0 | 100.0 | 100.0 | △ 0.3 | 1.4 | 2.3 |
| 目的別歳出 | | | | | 構成比の年度別推移 | | | 伸び率の年度別推移 | | |
| 区 分 | 決 算 額 千円 | 一 般 財 源 千円 | 普通建設事業費 千円 | | 25年度 % | 26年度 % | 27年度 % | 25年度 % | 26年度 % | 27年度 % |
| 議 会 費 | 714,275 | 707,861 | 0 | | (平成27年4月1日現在 の状況) | | | 0.6 | △ 6.1 | 4.5 |
| 総 務 費 | 10,570,148 | 9,322,194 | 65,958 | | 9.1 | 9.0 | 9.4 | △ 9.3 | 0.0 | 6.6 |
| 民 生 費 | 41,836,449 | 19,807,638 | 172,906 | | 36.0 | 37.7 | 37.2 | 0.8 | 6.3 | 0.8 |
| 衛 生 費 | 8,490,486 | 7,302,282 | 281,962 | | 7.5 | 7.7 | 7.5 | △ 8.4 | 3.5 | 0.3 |
| 労 働 費 | 443,550 | 149,845 | 0 | | 1.0 | 0.8 | 0.4 | △ 47.8 | △ 18.5 | △ 47.6 |
| 農 林 水 産 業 費 | 1,948,915 | 1,341,646 | 187,971 | | 1.7 | 1.6 | 1.7 | △ 17.1 | △ 2.9 | 9.6 |
| 商 工 費 | 2,398,528 | 1,957,313 | 37,169 | | 2.2 | 2.0 | 2.1 | 3.9 | △ 9.8 | 10.2 |
| 土 木 費 | 16,880,649 | 8,052,309 | 9,780,808 | | 15.3 | 14.7 | 15.0 | 6.0 | △ 2.5 | 4.2 |
| 消 防 費 | 3,313,545 | 3,246,406 | 60,674 | | 3.2 | 3.0 | 3.0 | △ 2.2 | △ 4.3 | 0.5 |
| 教 育 費 | 12,933,190 | 7,984,740 | 4,763,730 | | 9.8 | 10.0 | 11.5 | 17.4 | 2.9 | 17.9 |
| 災 害 復 旧 費 | 112,776 | 70,175 | 0 | | 0.5 | 0.8 | 0.1 | 1,797.2 | 60.1 | △ 87.1 |
| 公 債 費 | 12,929,699 | 12,643,556 | 0 | | 13.1 | 12.1 | 11.5 | △ 4.0 | △ 6.2 | △ 2.9 |
| 諸 支 出 金 | 0 | 0 | 0 | | | | | 0.0 | 0.0 | 0.0 |
| 前年度繰上充用金 | 0 | 0 | 0 | | | | | 0.0 | 0.0 | 0.0 |
| 合 計 | 112,572,210 | 72,585,965 | 15,351,178 | | 100.0 | 100.0 | 100.0 | △ 0.3 | 1.4 | 2.3 |

| | | 市 町 村 名 | | | 盛 岡 市 | 類 型 | I - 0 | | |
|----------------------|-------------------------------|---------|-------|-------|-----------------|-----------------|------------------|------------------|------------|
| 区 分 | 年 度 | 25年度 | 26年度 | 27年度 | 年 度 | 25年度 | 26年度 | 27年度 | |
| 実質収支比率 | | 1.7 | 2.2 | 2.8 | 交付税種地区分 | I-5 | I-5 | I-5 | |
| 一般財源比率 | | 58.4 | 57.5 | 56.3 | 財政調整基金現在高 | 千円 9,557,559 | 千円 10,295,094 | 千円 10,354,631 | |
| 普通建設事業費のうち一般財源等比率 | | 23.7 | 19.1 | 13.4 | 減債基金現在高 | 274,146 | 276,250 | 299,417 | |
| 地方債比率 | | 40.7 | 46.7 | 52.0 | 債務負担行為支出予定額 | 32,005,475 | 27,737,410 | 22,330,127 | |
| 公債費比率 | | 15.1 | 13.1 | 12.8 | 基準財政需要額 | 48,189,182 | 48,550,628 | 48,633,762 | |
| 債務負担行為支出予定額を加えた公債費比率 | | 15.4 | 13.4 | 13.1 | 災害復旧等に係る基準財政需要額 | 4,773,886 | 5,284,890 | 5,018,679 | |
| 公債費負担比率 | | 18.7 | 17.6 | 16.9 | 基準財政収入額 | 33,784,997 | 34,801,900 | 35,841,835 | |
| 起債制限比率 | | 12.3 | 10.9 | 9.9 | 標準財政規模 | 64,913,274 | 64,995,118 | 64,272,557 | |
| 債務負担比率 | | 6.7 | 7.2 | 7.7 | 財政力指数(3ヶ年平均) | 0.67 | 0.69 | 0.72 | |
| 債務負担行為比率 | | 47.0 | 46.4 | 35.3 | 積立金現在高 | 11,692,466 | 12,758,058 | 12,859,305 | |
| 積立金現在高比率 | | 18.0 | 19.6 | 20.0 | 債務負担行為額 | 53,978,478 | 42,262,571 | 45,504,804 | |
| 自主財源比率 | | 45.4 | 45.8 | 45.3 | 実質公債費比率 | 12.6 | 11.2 | 10.4 | |
| 経常一般財源比率 | | 92.9 | 93.9 | 95.1 | 地方債現在高 | 130,133,858 | 130,695,727 | 132,051,241 | |
| 経常収支比率 | (101.3) (101.1) (102.0) | 92.9 | 93.2 | 94.6 | 内 訳 | 政府資金 | 53,910,327 | 52,770,020 | 51,850,768 |
| | | | | | | 県 貸 付 金 | 3,094,805 | 2,974,132 | 2,820,939 |
| 地方債現在高比率 | | 202.0 | 201.8 | 204.3 | | そ の 他 | 73,128,726 | 74,951,575 | 77,379,534 |
| 公債費の標準財政規模に対する割合 | | 21.9 | 20.5 | 20.1 | 国保会計財政調整基金現在高 | 0 | 523,808 | 812,117 | |

- 実質収支比率 = $\frac{\text{実質収支}}{\text{標準財政規模} + \text{臨時財政対策債発行可能額}}$
- 一般財源比率 = $\frac{\text{一般財源}}{\text{歳入総額}}$ ○ 地方債比率 = $\frac{\text{地方債充当額}}{\text{普通建設事業費}}$
- 普通建設事業費のうち一般財源等の比率 = $\frac{\text{一般財源等充当額(一般財源振替分等を含む)}}{\text{普通建設事業費}}$ ○ 自主財源比率 = $\frac{\text{自主財源}}{\text{歳入総額}}$
- 債務負担比率 = $\frac{\text{債務負担行為の当該年度支出に充当した一般財源}}{\text{標準財政規模} - \text{災害復旧費等に係る基準財政需要額}}$
- 債務負担行為比率 = $\frac{\text{翌年度以降の債務負担行為支出予定額に充当する一般財源}}{\text{標準財政規模} - \text{災害復旧費等に係る基準財政需要額}}$
- 積立金現在高比率 = $\frac{\text{積立金現在高}}{\text{標準財政規模}}$
- 経常一般財源比率 = $\frac{\text{経常一般財源収入額}}{\text{標準財政規模}}$ ○ 地方債現在高比率 = $\frac{\text{地方債現在高}}{\text{一般財源等(一般財源振替分等)}}$
- 注 1 経常収支比率欄の()は、減収補てん債(特例分)及び臨時財政対策債を除いた率である。
- 2 自主財源 = 地方税+分担金・負担金+使用料・手数料+財産収入+寄附金+繰入金+繰越金+諸収入
- 3 一般財源 = 地方税+地方譲与税+地方交付税+利子割交付金+地方消費税交付金+ゴルフ場利用税交付金+特別地方消費税交付金+自動車取得税交付金+地方特例交付金

●平成27年度東北の県庁所在都市及び北海道・東北の中核市の決算状況①（収支状況）

（単位 千円，％）

| 区 分 | 盛岡市（中核市） | | 函館市（中核市） | | 旭川市（中核市） | | |
|-------|-------------|-------------|-------------|-------------|-------------|-------------|-------------|
| | H27決算額 | H26決算額 | H27決算額 | H26決算額 | H27決算額 | H26決算額 | |
| 収支の状況 | 歳入総額 | 114,689,418 | 112,499,547 | 140,294,201 | 139,197,338 | 158,551,128 | 159,065,559 |
| | 歳出総額 | 112,572,210 | 110,007,418 | 137,520,941 | 136,371,406 | 157,272,163 | 156,557,132 |
| | 歳入歳出差引 | 2,117,208 | 2,492,129 | 2,773,260 | 2,825,932 | 1,278,965 | 2,508,427 |
| | 翌年度に繰越すべき財源 | 298,388 | 1,036,143 | 373,278 | 147,065 | 326,697 | 1,305,231 |
| | 実質収支 | 1,818,820 | 1,455,986 | 2,399,982 | 2,678,867 | 952,268 | 1,203,196 |
| | 単年度収支 | 362,834 | 350,017 | △ 278,885 | 1,118,370 | △ 250,928 | △ 665,010 |
| | 積立金 | 1,398,418 | 733,954 | 1,340,780 | 757,316 | 17,063 | 13,074 |
| | 繰上償還 | 0 | 0 | 10,932 | 0 | 0 | 0 |
| | 積立金取崩額 | 1,338,881 | 354 | 0 | 0 | 1,000,000 | 0 |
| | 実質単年度収支 | 422,371 | 1,083,617 | 1,072,827 | 1,875,686 | △ 1,233,865 | △ 651,936 |
| 参考 | 国勢調査人口（22年） | 298,348 | 298,348 | 279,127 | 279,127 | 347,095 | 347,095 |
| | 住基人口（各年度末） | 292,980 | 294,072 | 266,773 | 269,628 | 343,728 | 345,917 |
| | 標準財政規模 | 64,272,557 | 64,995,118 | 72,627,075 | 73,285,702 | 82,285,775 | 83,445,528 |

| 区 分 | 青森市（中核市） | | 秋田市（中核市） | | 仙台市（政令市） | | |
|-------|-------------|-------------|-------------|-------------|-------------|-------------|-------------|
| | H27決算額 | H26決算額 | H27決算額 | H26決算額 | H27決算額 | H26決算額 | |
| 収支の状況 | 歳入総額 | 119,782,627 | 128,995,082 | 140,195,658 | 128,465,222 | 539,718,249 | 569,750,173 |
| | 歳出総額 | 116,677,099 | 125,475,857 | 138,023,659 | 125,640,213 | 520,717,051 | 542,341,172 |
| | 歳入歳出差引 | 3,105,528 | 3,519,225 | 2,171,999 | 2,825,009 | 19,001,198 | 27,409,001 |
| | 翌年度に繰越すべき財源 | 508,005 | 981,522 | 451,619 | 700,789 | 15,786,910 | 24,538,041 |
| | 実質収支 | 2,597,523 | 2,537,703 | 1,720,380 | 2,124,220 | 3,214,288 | 2,870,960 |
| | 単年度収支 | 59,820 | 942,287 | △ 403,840 | 419,007 | 343,328 | △ 3,073,730 |
| | 積立金 | 4,764 | 7,885 | 951,094 | 746,188 | 1,195,792 | 91,701 |
| | 繰上償還 | 0 | 0 | 0 | 72,464 | 11,350 | 83,351 |
| | 積立金取崩額 | 0 | 4,000,000 | 0 | 0 | 0 | 5,199,789 |
| | 実質単年度収支 | 64,584 | △ 3,049,828 | 547,254 | 1,237,659 | 1,550,470 | △ 8,098,467 |
| 参考 | 国勢調査人口（22年） | 299,520 | 299,520 | 323,600 | 323,600 | 1,045,986 | 1,045,986 |
| | 住基人口（各年度末） | 290,721 | 293,859 | 315,770 | 317,651 | 1,053,304 | 1,050,296 |
| | 標準財政規模 | 68,829,891 | 69,734,099 | 73,295,798 | 73,530,463 | 236,960,836 | 236,229,003 |

| 区 分 | 山形市（特例市） | | 福島市 | | 郡山市（中核市） | | |
|-------|-------------|------------|------------|-------------|-------------|-------------|-------------|
| | H27決算額 | H26決算額 | H27決算額 | H26決算額 | H27決算額 | H26決算額 | |
| 収支の状況 | 歳入総額 | 91,869,116 | 92,070,287 | 201,162,031 | 197,961,212 | 173,477,875 | 173,341,008 |
| | 歳出総額 | 89,864,305 | 90,676,104 | 194,742,740 | 188,866,965 | 166,007,209 | 163,972,783 |
| | 歳入歳出差引 | 2,004,811 | 1,394,183 | 6,419,291 | 9,094,247 | 7,470,666 | 9,368,225 |
| | 翌年度に繰越すべき財源 | 118,955 | 168,042 | 475,505 | 4,204,248 | 3,284,632 | 4,864,857 |
| | 実質収支 | 1,885,856 | 1,226,141 | 5,943,786 | 4,889,999 | 4,186,034 | 4,503,368 |
| | 単年度収支 | 659,715 | △ 498,912 | 1,053,787 | 238,313 | △ 317,334 | 285,898 |
| | 積立金 | 73,947 | 427,509 | 2,644 | 1,973 | 5,851,830 | 6,611,806 |
| | 繰上償還 | 0 | 0 | 0 | 0 | 0 | 0 |
| | 積立金取崩額 | 936,945 | 589,937 | 0 | 0 | 4,840,000 | 6,070,000 |
| | 実質単年度収支 | △ 203,283 | △ 661,340 | 1,056,431 | 240,286 | 694,496 | 827,704 |
| 参考 | 国勢調査人口（22年） | 254,244 | 254,244 | 292,590 | 292,590 | 338,712 | 338,712 |
| | 住基人口（各年度末） | 249,058 | 249,611 | 283,823 | 284,138 | 326,987 | 326,275 |
| | 標準財政規模 | 51,683,890 | 51,360,729 | 57,377,814 | 57,213,818 | 68,464,793 | 68,162,431 |

| 区 分 | いわき市（中核市） | | |
|-------|-------------|-------------|-------------|
| | H27決算額 | H26決算額 | |
| 収支の状況 | 歳入総額 | 182,369,756 | 223,391,411 |
| | 歳出総額 | 168,505,816 | 207,465,141 |
| | 歳入歳出差引 | 13,863,940 | 15,926,270 |
| | 翌年度に繰越すべき財源 | 8,637,729 | 10,449,127 |
| | 実質収支 | 5,226,211 | 5,477,143 |
| | 単年度収支 | △ 250,932 | △ 1,366,274 |
| | 積立金 | 8,208,025 | 5,140,698 |
| | 繰上償還 | 0 | 0 |
| | 積立金取崩額 | 5,683,867 | 3,956,144 |
| | 実質単年度収支 | 2,273,226 | △ 181,720 |
| 参考 | 国勢調査人口（22年） | 342,249 | 342,249 |
| | 住基人口（各年度末） | 331,920 | 333,802 |
| | 標準財政規模 | 73,381,106 | 73,244,677 |

●平成27年度東北の県庁所在都市及び北海道・東北の中核市の決算状況②（歳入歳出の状況）

（単位 千円，％）

| 区 分 | 盛岡市（中核市） | | 函館市（中核市） | | 旭川市（中核市） | | 青森市（中核市） | | 秋田市（中核市） | |
|-------------|-------------|-------|-------------|-------|-------------|-------|-------------|-------|-------------|-------|
| | 決算額 | 構成比 | 決算額 | 構成比 | 決算額 | 構成比 | 決算額 | 構成比 | 決算額 | 構成比 |
| 地方税 | 42,142,468 | 36.7 | 32,096,591 | 22.9 | 39,358,806 | 24.8 | 34,486,856 | 28.8 | 43,605,177 | 31.1 |
| 地方譲与税 | 877,023 | 0.8 | 785,965 | 0.5 | 1,363,653 | 0.9 | 852,924 | 0.7 | 948,549 | 0.7 |
| 利子割交付金 | 68,986 | 0.1 | 47,709 | 0.0 | 58,995 | 0.0 | 53,804 | 0.0 | 70,555 | 0.1 |
| 配当割交付金 | 127,954 | 0.1 | 174,568 | 0.1 | 117,913 | 0.1 | 100,614 | 0.1 | 150,473 | 0.1 |
| 株式等譲渡所得割交付金 | 107,104 | 0.1 | | | 98,147 | 0.1 | 70,311 | 0.1 | 103,561 | 0.1 |
| 地方消費税交付金 | 5,745,216 | 5.0 | 5,653,171 | 4.0 | 7,020,225 | 4.4 | 5,630,842 | 4.7 | 6,441,081 | 4.6 |
| ゴルフ場利用税交付金 | 27,127 | 0.0 | 15,272 | 0.0 | 13,724 | 0.0 | 25,805 | 0.0 | 69,904 | 0.0 |
| 特別地方消費税交付金 | 0 | 0.0 | 0 | 0.0 | 0 | 0.0 | 0 | 0.0 | 0 | 0.0 |
| 自動車取得税交付金 | 108,906 | 0.1 | 105,835 | 0.1 | 170,267 | 0.1 | 137,236 | 0.1 | 123,039 | 0.1 |
| 地方特例交付金 | 120,226 | 0.1 | 106,445 | 0.1 | 132,351 | 0.1 | 133,563 | 0.1 | 181,030 | 0.1 |
| 地方交付税 | 15,238,281 | 13.3 | 34,487,753 | 24.6 | 33,354,594 | 21.0 | 27,870,162 | 23.3 | 22,279,547 | 15.9 |
| 普通 | 13,405,347 | 11.7 | 32,674,745 | 23.3 | 32,499,472 | 20.5 | 25,659,260 | 21.4 | 20,708,452 | 14.8 |
| 特別 | 1,832,934 | 1.6 | 1,813,008 | 1.3 | 855,122 | 0.5 | 2,210,902 | 1.9 | 1,571,095 | 1.1 |
| 交通安全対策特別交付金 | 66,468 | 0.1 | 51,655 | 0.0 | 62,769 | 0.0 | 42,667 | 0.0 | 69,401 | 0.0 |
| 分担金・負担金 | 1,498,370 | 1.3 | 798,858 | 0.6 | 1,680,029 | 1.1 | 1,344,329 | 1.1 | 1,066,476 | 0.8 |
| 使用料 | 1,320,294 | 1.1 | 2,525,260 | 1.8 | 2,993,840 | 1.9 | 1,208,236 | 1.0 | 1,232,686 | 0.9 |
| 手数料 | 536,631 | 0.5 | 1,140,028 | 0.8 | 1,213,530 | 0.8 | 625,590 | 0.5 | 1,301,606 | 0.9 |
| 国庫支出金 | 20,213,448 | 17.6 | 30,112,080 | 21.5 | 34,614,375 | 21.8 | 24,854,759 | 20.8 | 21,222,412 | 15.1 |
| 国有提供交付金 | 0 | 0.0 | 2,941 | 0.0 | 219,808 | 0.1 | 4,055 | 0.0 | 5,659 | 0.0 |
| 県支出金 | 7,224,233 | 6.3 | 7,106,552 | 5.1 | 9,268,371 | 5.9 | 7,602,827 | 6.4 | 8,677,248 | 6.2 |
| 財産収入 | 517,499 | 0.5 | 284,456 | 0.2 | 214,761 | 0.1 | 137,442 | 0.1 | 291,143 | 0.2 |
| 寄附金 | 12,894 | 0.0 | 270,233 | 0.2 | 146,666 | 0.1 | 122,386 | 0.1 | 276,367 | 0.2 |
| 繰入金 | 1,642,460 | 1.4 | 129,625 | 0.1 | 1,662,653 | 1.1 | 263,911 | 0.2 | 7,426,622 | 5.3 |
| 繰越金 | 2,492,129 | 2.2 | 2,825,932 | 2.0 | 1,913,716 | 1.2 | 2,219,225 | 1.9 | 2,825,009 | 2.0 |
| 諸収入 | 1,757,899 | 1.5 | 8,368,172 | 6.0 | 9,706,164 | 6.1 | 3,017,023 | 2.5 | 7,286,913 | 5.2 |
| 地方債 | 12,843,802 | 11.2 | 13,205,100 | 9.4 | 13,165,771 | 8.3 | 8,978,060 | 7.5 | 14,541,200 | 10.4 |
| 歳入合計 | 114,689,418 | 100.0 | 140,294,201 | 100.0 | 158,551,128 | 100.0 | 119,782,627 | 100.0 | 140,195,658 | 100.0 |
| 人件費 | 16,535,196 | 14.7 | 17,957,224 | 13.1 | 19,901,980 | 12.7 | 11,993,667 | 10.3 | 21,168,173 | 15.3 |
| 扶助費 | 28,611,177 | 25.4 | 40,563,370 | 29.5 | 49,823,248 | 31.7 | 39,855,193 | 34.2 | 31,331,908 | 22.7 |
| 公債費 | 12,929,637 | 11.5 | 16,172,932 | 11.8 | 18,125,575 | 11.5 | 16,879,628 | 14.4 | 15,110,789 | 11.0 |
| （義務的経費計） | 58,076,010 | 51.6 | 74,693,526 | 54.4 | 87,850,803 | 55.9 | 68,728,488 | 58.9 | 67,610,870 | 49.0 |
| 物件費 | 13,431,888 | 11.9 | 13,342,531 | 9.7 | 17,262,839 | 11.0 | 13,578,486 | 11.6 | 14,281,234 | 10.3 |
| 維持補修費 | 832,549 | 0.8 | 3,092,593 | 2.2 | 4,251,609 | 2.7 | 3,626,473 | 3.1 | 1,677,648 | 1.2 |
| 補助費等 | 12,724,624 | 11.3 | 13,542,316 | 9.8 | 8,377,821 | 5.3 | 10,156,935 | 8.7 | 10,980,139 | 8.0 |
| 繰出金 | 9,708,644 | 8.6 | 8,965,454 | 6.5 | 14,394,408 | 9.1 | 12,345,264 | 10.6 | 11,457,030 | 8.3 |
| 積立金 | 1,660,845 | 1.5 | 1,480,727 | 1.1 | 439,635 | 0.3 | 217,490 | 0.2 | 2,557,147 | 1.9 |
| 投資・出資・貸付金 | 673,696 | 0.6 | 7,122,519 | 5.2 | 8,834,936 | 5.6 | 629,242 | 0.5 | 7,051,700 | 5.1 |
| 前年度繰上充用金 | 0 | 0.0 | 0 | 0.0 | 0 | 0.0 | 0 | 0.0 | 0 | 0.0 |
| 投資的経費 | 15,463,954 | 13.7 | 15,281,275 | 11.1 | 15,860,112 | 10.1 | 7,394,721 | 6.4 | 22,407,891 | 16.2 |
| 普通建設事業費 | 15,351,178 | 13.6 | 15,281,275 | 11.1 | 15,859,979 | 10.1 | 7,338,320 | 6.3 | 22,353,527 | 16.2 |
| うち補助 | 9,295,621 | 8.3 | 8,335,600 | 6.1 | 8,251,780 | 5.3 | 4,944,796 | 4.2 | 7,639,426 | 5.6 |
| うち単独 | 6,055,557 | 5.3 | 6,945,675 | 5.0 | 7,608,199 | 4.8 | 2,393,524 | 2.1 | 14,484,594 | 10.6 |
| 災害復旧事業費 | 112,776 | 0.1 | 0 | 0.0 | 133 | 0.0 | 56,401 | 0.1 | 54,364 | 0.0 |
| 失業対策事業費 | 0 | 0.0 | 0 | 0.0 | 0 | 0.0 | 0 | 0.0 | 0 | 0.0 |
| 歳出合計 | 112,572,210 | 100.0 | 137,520,941 | 100.0 | 157,272,163 | 100.0 | 116,677,099 | 100.0 | 138,023,659 | 100.0 |

●平成27年度東北の県庁所在都市及び北海道・東北の中核市の決算状況②（歳入歳出の状況）

（単位 千円，％）

| 区 分 | 仙台市（政令市） | | 山形市（特例市） | | 福島市 | | 郡山市（中核市） | | いわき市（中核市） | | |
|----------|-------------|-------------|------------|------------|-------------|-------------|-------------|-------------|-------------|-------------|-------|
| | 決算額 | 構成比 | 決算額 | 構成比 | 決算額 | 構成比 | 決算額 | 構成比 | 決算額 | 構成比 | |
| 歳入の状況 | 地方税 | 186,442,370 | 34.6 | 35,804,529 | 39.0 | 38,540,034 | 19.2 | 46,786,286 | 27.0 | 49,185,603 | 27.0 |
| | 地方譲与税 | 2,918,842 | 0.5 | 621,967 | 0.7 | 1,015,203 | 0.5 | 1,139,103 | 0.7 | 1,232,897 | 0.7 |
| | 利子割交付金 | 242,550 | 0.1 | 67,516 | 0.1 | 64,504 | 0.0 | 70,058 | 0.0 | 64,083 | 0.0 |
| | 配当割交付金 | 549,525 | 0.1 | 121,849 | 0.1 | 160,223 | 0.1 | 174,979 | 0.1 | 161,426 | 0.1 |
| | 株式等譲渡所得割交付金 | 567,563 | 0.1 | 99,313 | 0.1 | 129,571 | 0.1 | 141,922 | 0.1 | 131,521 | 0.1 |
| | 地方消費税交付金 | 21,056,232 | 3.9 | 4,852,495 | 5.3 | 5,519,041 | 2.7 | 6,457,133 | 3.7 | 6,194,237 | 3.4 |
| | ゴルフ場利用税交付金 | 140,452 | 0.0 | 2,713 | 0.0 | 12,668 | 0.0 | 21,335 | 0.0 | 163,687 | 0.1 |
| | 特別地方消費税交付金 | 0 | 0.0 | 0 | 0.0 | 0 | 0.0 | 0 | 0.0 | 0 | 0.0 |
| | 自動車取得税交付金 | 8,741,573 | 1.6 | 110,308 | 0.1 | 185,403 | 0.1 | 207,522 | 0.1 | 208,482 | 0.1 |
| | 地方特例交付金 | 537,840 | 0.1 | 146,564 | 0.2 | 123,555 | 0.1 | 171,408 | 0.1 | 139,347 | 0.1 |
| | 地方交付税 | 32,283,008 | 6.0 | 10,659,896 | 11.6 | 14,277,421 | 7.1 | 17,935,384 | 10.3 | 27,358,164 | 15.0 |
| | 普通 | 15,416,609 | 2.9 | 9,773,008 | 10.6 | 11,077,867 | 5.5 | 10,799,049 | 6.2 | 13,976,497 | 7.7 |
| | 特別 | 16,866,399 | 3.1 | 886,888 | 1.0 | 3,199,554 | 1.6 | 7,136,335 | 4.1 | 13,381,667 | 7.3 |
| | 交通安全対策特別交付金 | 371,614 | 0.1 | 58,174 | 0.1 | 53,214 | 0.0 | 72,063 | 0.0 | 70,906 | 0.0 |
| | 分担金・負担金 | 4,287,719 | 0.8 | 1,451,183 | 1.6 | 1,010,320 | 0.5 | 606,915 | 0.4 | 2,701,489 | 1.5 |
| | 使用料 | 8,328,095 | 1.5 | 967,942 | 1.1 | 1,479,736 | 0.7 | 1,740,359 | 1.0 | 2,634,197 | 1.4 |
| | 手数料 | 3,941,388 | 0.7 | 621,121 | 0.7 | 518,438 | 0.3 | 1,064,980 | 0.6 | 674,844 | 0.4 |
| | 国庫支出金 | 83,379,755 | 15.5 | 12,255,425 | 13.3 | 12,952,816 | 6.4 | 17,710,765 | 10.2 | 20,066,406 | 11.0 |
| | 国有提供交付金 | 189,946 | 0.0 | 0 | 0.0 | 2,040 | 0.0 | 2,563 | 0.0 | 0 | 0.0 |
| | 県支出金 | 22,005,480 | 4.1 | 6,360,954 | 6.9 | 105,035,401 | 52.2 | 48,174,553 | 27.8 | 13,359,428 | 7.3 |
| | 財産収入 | 4,378,724 | 0.8 | 201,245 | 0.2 | 262,241 | 0.1 | 427,016 | 0.3 | 323,250 | 0.2 |
| | 寄附金 | 203,595 | 0.0 | 224,137 | 0.2 | 345,274 | 0.2 | 65,359 | 0.0 | 59,761 | 0.0 |
| | 繰入金 | 43,799,811 | 8.1 | 1,607,630 | 1.7 | 545,574 | 0.3 | 9,339,015 | 5.4 | 23,051,539 | 12.6 |
| | 繰越金 | 25,909,001 | 4.8 | 1,394,183 | 1.5 | 9,094,247 | 4.5 | 9,368,225 | 5.4 | 15,926,270 | 8.7 |
| | 諸収入 | 30,538,866 | 5.7 | 6,335,472 | 6.9 | 4,246,307 | 2.1 | 4,146,932 | 2.4 | 7,216,162 | 4.0 |
| | 地方債 | 58,904,300 | 10.9 | 7,904,500 | 8.6 | 5,588,800 | 2.8 | 7,654,000 | 4.4 | 11,446,057 | 6.3 |
| | 歳入合計 | 539,718,249 | 100.0 | 91,869,116 | 100.0 | 201,162,031 | 100.0 | 173,477,875 | 100.0 | 182,369,756 | 100.0 |
| 性質別歳出の状況 | 人件費 | 65,714,024 | 12.6 | 13,693,914 | 15.2 | 15,738,553 | 8.1 | 15,111,777 | 9.1 | 19,418,096 | 11.5 |
| | 扶助費 | 93,911,323 | 18.0 | 18,966,352 | 21.1 | 21,171,276 | 10.9 | 21,705,384 | 13.1 | 27,402,010 | 16.3 |
| | 公債費 | 60,605,757 | 11.6 | 10,095,109 | 11.2 | 8,656,206 | 4.5 | 10,047,014 | 6.0 | 12,165,601 | 7.2 |
| | （義務的経費計） | 220,231,104 | 42.2 | 42,755,375 | 47.5 | 45,566,035 | 23.5 | 46,864,175 | 28.2 | 58,985,707 | 35.0 |
| | 物件費 | 59,258,313 | 11.4 | 12,468,831 | 13.9 | 96,631,472 | 49.6 | 46,872,145 | 28.2 | 23,185,996 | 13.8 |
| | 維持補修費 | 8,272,312 | 1.6 | 947,373 | 1.1 | 1,632,879 | 0.8 | 2,764,280 | 1.7 | 2,496,093 | 1.5 |
| | 補助費等 | 46,249,043 | 8.9 | 10,961,424 | 12.2 | 5,490,990 | 2.8 | 11,942,252 | 7.2 | 8,361,763 | 5.0 |
| | 繰出金 | 29,656,745 | 5.7 | 7,710,936 | 8.6 | 13,016,082 | 6.7 | 11,123,756 | 6.7 | 15,914,193 | 9.4 |
| | 積立金 | 28,495,889 | 5.5 | 535,868 | 0.6 | 1,955,613 | 1.0 | 8,078,752 | 4.9 | 14,214,834 | 8.4 |
| | 投資・出資・貸付金 | 27,855,927 | 5.4 | 4,663,406 | 5.2 | 2,618,100 | 1.3 | 5,626,435 | 3.4 | 5,112,613 | 3.0 |
| | 前年度繰上充用金 | 0 | 0.0 | 0 | 0.0 | 0 | 0.0 | 0 | 0.0 | 0 | 0.0 |
| | 投資的経費 | 100,697,718 | 19.3 | 9,821,092 | 10.9 | 27,831,569 | 14.3 | 32,735,414 | 19.7 | 40,234,617 | 23.9 |
| | 普通建設事業費 | 94,366,546 | 18.1 | 9,814,875 | 10.9 | 13,109,770 | 6.7 | 20,792,574 | 12.5 | 38,144,960 | 22.7 |
| | うち補助 | 63,691,473 | 12.2 | 3,556,300 | 4.0 | 8,828,795 | 4.5 | 13,371,287 | 8.0 | 28,303,614 | 16.8 |
| | うち単独 | 29,781,434 | 5.7 | 6,140,562 | 6.8 | 4,280,975 | 2.2 | 7,421,287 | 4.5 | 9,841,346 | 5.9 |
| | 災害復旧事業費 | 6,331,172 | 1.2 | 6,217 | 0.0 | 14,721,799 | 7.6 | 11,942,840 | 7.2 | 2,089,657 | 1.2 |
| 失業対策事業費 | 0 | 0.0 | 0 | 0.0 | 0 | 0.0 | 0 | 0.0 | 0 | 0.0 | |
| 歳出合計 | 520,717,051 | 100.0 | 89,864,305 | 100.0 | 194,742,740 | 100.0 | 166,007,209 | 100.0 | 168,505,816 | 100.0 | |

●平成27年度全国県庁所在都市・市税収納率

(数値は地方行財政調査資料平成28年7月14日現在、単位：%)

| 順位 | 都市名 | 類型 | 平成27年度 | | 平成26年度 | | 平成25年度 | | 平成24年度 | | 平成23年度 | |
|----|------|----|--------|------|--------|----|--------|----|--------|----|--------|----|
| | | | 収納率 | 前年比 | 収納率 | 順位 | 収納率 | 順位 | 収納率 | 順位 | 収納率 | 順位 |
| 1 | 名古屋 | 政令 | 99.3 | 0.2 | 99.1 | 1 | 98.7 | 1 | 98.3 | 1 | 97.8 | 2 |
| 2 | 横浜 | 政令 | 98.9 | 0.2 | 98.7 | 2 | 98.5 | 2 | 98.2 | 2 | 97.9 | 1 |
| 3 | 佐賀 | Ⅳ | 98.7 | 0.1 | 98.6 | 3 | 98.2 | 3 | 97.7 | 3 | 97.1 | 5 |
| 4 | 大分 | 中核 | 98.6 | 0.4 | 98.2 | 4 | 97.6 | 4 | 97.2 | 6 | 96.6 | 7 |
| 5 | 京都 | 政令 | 98.3 | 0.4 | 97.9 | 5 | 97.6 | 5 | 97.4 | 5 | 97.2 | 4 |
| 6 | 前橋 | 中核 | 98.1 | 0.4 | 97.7 | 7 | 97.3 | 7 | 96.9 | 7 | 96.7 | 6 |
| 7 | 福岡 | 政令 | 97.9 | 0.3 | 97.6 | 8 | 97.1 | 8 | 96.5 | 8 | 96.1 | 8 |
| 8 | 松江 | Ⅳ | 97.7 | 0.0 | 97.7 | 6 | 97.6 | 6 | 97.5 | 4 | 97.4 | 3 |
| 9 | 札幌 | 政令 | 97.7 | 0.4 | 97.3 | 9 | 96.7 | 11 | 95.8 | 13 | 95.0 | 13 |
| 10 | 神戸 | 政令 | 97.6 | 0.3 | 97.3 | 10 | 96.6 | 12 | 95.9 | 11 | 95.6 | 11 |
| 11 | 大阪 | 政令 | 97.6 | 0.4 | 97.2 | 11 | 96.8 | 10 | 96.3 | 10 | 95.8 | 9 |
| 12 | 仙台 | 政令 | 97.5 | 0.5 | 97.0 | 14 | 96.2 | 14 | 95.2 | 15 | 93.5 | 21 |
| 13 | 那覇 | 中核 | 97.4 | 0.6 | 96.8 | 15 | 95.6 | 17 | 94.3 | 21 | 93.2 | 25 |
| 14 | 静岡 | 政令 | 97.4 | 0.7 | 96.7 | 16 | 95.8 | 16 | 94.8 | 16 | 93.8 | 20 |
| 15 | 長野 | 中核 | 97.3 | 0.3 | 97.0 | 13 | 96.5 | 13 | 95.9 | 11 | 95.6 | 11 |
| 16 | 新潟 | 政令 | 96.7 | 0.3 | 96.4 | 17 | 95.8 | 15 | 95.3 | 14 | 94.9 | 14 |
| 17 | さいたま | 政令 | 96.7 | 0.8 | 95.9 | 19 | 95.2 | 20 | 94.6 | 18 | 94.3 | 16 |
| 18 | 長崎 | 中核 | 96.6 | 0.9 | 95.7 | 22 | 94.8 | 22 | 93.8 | 25 | 92.8 | 29 |
| 19 | 高松 | 中核 | 96.5 | 0.5 | 96.0 | 18 | 95.4 | 18 | 94.5 | 19 | 93.9 | 19 |
| 20 | 松山 | 中核 | 96.5 | 0.6 | 95.9 | 20 | 95.2 | 21 | 94.5 | 19 | 94.0 | 17 |
| 21 | 千葉 | 政令 | 96.4 | 0.7 | 95.7 | 23 | 94.6 | 24 | 93.6 | 27 | 93.2 | 25 |
| 22 | 広島 | 政令 | 96.2 | △0.8 | 97.0 | 12 | 96.8 | 9 | 96.5 | 8 | 95.8 | 9 |
| 23 | 和歌山 | 中核 | 96.2 | 0.4 | 95.8 | 21 | 95.3 | 19 | 94.2 | 22 | 93.4 | 22 |
| 24 | 高知 | 中核 | 96.0 | 0.8 | 95.2 | 26 | 94.4 | 27 | 93.9 | 24 | 93.4 | 22 |
| 25 | 盛岡 | 中核 | 95.9 | 0.5 | 95.4 | 24 | 94.3 | 28 | 93.0 | 31 | 92.0 | 35 |
| 26 | 福島 | Ⅳ | 95.6 | 0.3 | 95.3 | 25 | 94.6 | 25 | 93.8 | 25 | 93.4 | 22 |
| 27 | 岡山 | 政令 | 95.5 | 0.4 | 95.1 | 27 | 94.5 | 26 | 94.1 | 23 | 94.0 | 17 |
| 28 | 宮崎 | 中核 | 95.5 | 1.0 | 94.5 | 34 | 93.8 | 34 | 92.4 | 38 | 91.6 | 39 |
| 29 | 津 | Ⅳ | 95.4 | 0.5 | 94.9 | 29 | 94.2 | 29 | 93.0 | 31 | 92.1 | 34 |
| 30 | 熊本 | 政令 | 95.4 | 0.5 | 94.9 | 30 | 94.1 | 32 | 92.8 | 34 | 91.9 | 36 |
| 31 | 山形 | Ⅳ | 95.3 | 0.5 | 94.8 | 31 | 94.2 | 30 | 93.6 | 27 | 93.1 | 27 |
| 32 | 鳥取 | Ⅲ | 95.3 | 0.7 | 94.6 | 32 | 93.9 | 33 | 93.1 | 30 | 92.8 | 29 |
| 33 | 奈良 | 中核 | 95.1 | 1.8 | 93.3 | 39 | 92.7 | 39 | 92.2 | 39 | 91.3 | 41 |
| 34 | 大津 | 中核 | 95.0 | 0.1 | 94.9 | 28 | 94.7 | 23 | 94.7 | 17 | 94.9 | 14 |
| 35 | 鹿児島 | 中核 | 94.9 | 0.4 | 94.5 | 33 | 94.2 | 31 | 93.5 | 29 | 93.1 | 27 |
| 36 | 金沢 | 中核 | 94.7 | 0.6 | 94.1 | 35 | 93.5 | 35 | 92.9 | 33 | 92.7 | 31 |
| 37 | 宇都宮 | 中核 | 94.6 | 0.6 | 94.0 | 36 | 93.3 | 37 | 92.8 | 34 | 92.7 | 31 |
| 38 | 山口 | Ⅲ | 94.3 | 0.5 | 93.8 | 37 | 93.4 | 36 | 92.6 | 36 | 91.9 | 36 |
| 39 | 富山 | 中核 | 93.9 | 0.4 | 93.5 | 38 | 93.0 | 38 | 92.5 | 37 | 92.5 | 33 |
| 40 | 秋田 | 中核 | 93.9 | 0.6 | 93.3 | 40 | 92.6 | 40 | 91.9 | 40 | 91.7 | 38 |
| 41 | 水戸 | Ⅳ | 93.9 | 1.0 | 92.9 | 41 | 91.3 | 44 | 89.2 | 46 | 87.8 | 46 |
| 42 | 福井 | Ⅳ | 93.2 | 0.8 | 92.4 | 43 | 91.8 | 42 | 90.9 | 43 | 90.8 | 43 |
| 43 | 青森 | 中核 | 92.9 | 0.5 | 92.4 | 42 | 92.1 | 41 | 91.7 | 41 | 91.5 | 40 |
| 44 | 徳島 | Ⅳ | 92.7 | 0.4 | 92.3 | 44 | 91.6 | 43 | 91.2 | 42 | 91.1 | 42 |
| 45 | 甲府 | Ⅲ | 92.4 | 0.9 | 91.5 | 45 | 90.5 | 45 | 89.7 | 45 | 88.9 | 45 |
| 46 | 岐阜 | 中核 | 92.0 | 0.7 | 91.3 | 46 | 90.5 | 46 | 90.0 | 44 | 89.6 | 44 |

| | | | | | | | | | | | |
|----|--|--------|------|--------|------|--------|------|--------|------|--------|-----|
| 平均 | | 95.98% | 0.50 | 95.48% | 0.63 | 94.85% | 0.71 | 94.14% | 0.50 | 93.62% | 0.4 |
|----|--|--------|------|--------|------|--------|------|--------|------|--------|-----|

※国民健康保険税除く

- 【類型】 政令 : 政令指定都市
 中核 : 中核市
 V : 人口30万人から40万人未満
 Ⅳ : 人口20万人から30万人未満
 Ⅲ : 人口10万人から20万人未満

●平成27年度市税決算見込額調 (東北の県庁所在都市)

市税決算見込額 (徴収率順)

(単位 千円)

| 区分 | 仙台市 (政令市) | | | 盛岡市 (中核市) | | | 福島市 | | | 山形市 (特例市) | | | 秋田市 (中核市) | | | 青森市 (中核市) | | |
|-----------|-------------|-------------|--------|------------|------------|--------|------------|------------|--------|------------|------------|--------|------------|------------|--------|------------|------------|--------|
| | 固定額 | 収入見込 | 徴収率 | 固定額 | 収入見込 | 徴収率 | 固定額 | 収入見込 | 徴収率 | 固定額 | 収入見込 | 徴収率 | 固定額 | 収入見込 | 徴収率 | 固定額 | 収入見込 | 徴収率 |
| 1 市民税 | 93,942,464 | 91,230,435 | 97.1% | 21,367,070 | 20,643,115 | 96.6% | 20,654,659 | 19,876,013 | 96.2% | 17,641,163 | 16,990,059 | 96.3% | 20,818,814 | 19,990,298 | 96.0% | 16,776,107 | 15,922,197 | 94.9% |
| 個人市民税 | 66,325,671 | 63,768,753 | 96.1% | 16,497,797 | 15,794,865 | 95.7% | 15,893,644 | 15,167,785 | 95.4% | 13,677,539 | 13,075,962 | 95.6% | 15,762,587 | 14,998,473 | 95.2% | 12,741,749 | 11,925,760 | 93.6% |
| 現年課税分 | 63,723,826 | 62,789,967 | 98.5% | 15,717,325 | 15,526,786 | 98.8% | 15,199,867 | 14,996,886 | 98.7% | 13,087,912 | 12,950,193 | 98.9% | 14,935,438 | 14,787,986 | 99.0% | 11,939,377 | 11,775,633 | 98.6% |
| 滞納繰越分 | 2,601,845 | 978,786 | 37.6% | 780,472 | 268,079 | 34.3% | 693,777 | 170,899 | 24.6% | 589,627 | 125,769 | 21.3% | 827,149 | 210,487 | 25.4% | 802,372 | 150,127 | 18.7% |
| 法人市民税 | 27,616,793 | 27,461,682 | 99.4% | 4,869,273 | 4,848,250 | 99.6% | 4,761,015 | 4,708,228 | 98.9% | 3,963,624 | 3,914,097 | 98.8% | 5,056,227 | 4,991,825 | 98.7% | 4,034,358 | 3,996,437 | 99.1% |
| 現年課税分 | 27,490,032 | 27,426,899 | 99.8% | 4,841,346 | 4,837,615 | 99.9% | 4,714,280 | 4,701,305 | 99.7% | 3,916,289 | 3,904,200 | 99.7% | 4,994,695 | 4,980,278 | 99.7% | 3,989,793 | 3,991,565 | 100.0% |
| 滞納繰越分 | 126,761 | 34,783 | 27.4% | 27,927 | 10,635 | 38.1% | 46,735 | 6,833 | 14.6% | 47,335 | 9,897 | 20.9% | 61,532 | 11,547 | 18.8% | 44,565 | 4,872 | 10.9% |
| 2 固定資産税 | 67,815,910 | 66,228,469 | 97.7% | 17,639,704 | 16,724,712 | 94.8% | 14,280,002 | 13,465,236 | 94.3% | 15,142,058 | 14,241,772 | 94.1% | 21,106,555 | 19,173,666 | 90.8% | 17,398,110 | 15,673,743 | 90.1% |
| 純固定資産税 | 67,510,503 | 65,923,062 | 97.6% | 17,421,460 | 16,506,468 | 94.7% | 14,026,706 | 13,211,940 | 94.2% | 15,047,264 | 14,146,978 | 94.0% | 20,868,336 | 18,935,447 | 90.7% | 17,226,610 | 15,502,243 | 90.0% |
| 現年課税分 | 65,799,966 | 65,293,543 | 99.2% | 16,390,784 | 16,165,006 | 98.6% | 13,162,687 | 13,041,497 | 99.1% | 14,142,246 | 13,922,770 | 98.4% | 18,867,889 | 18,530,179 | 98.2% | 15,586,453 | 15,333,562 | 98.4% |
| 滞納繰越分 | 1,710,537 | 629,519 | 36.8% | 1,030,676 | 341,462 | 33.1% | 864,019 | 170,443 | 19.7% | 905,018 | 224,208 | 24.8% | 2,000,447 | 405,268 | 20.3% | 1,640,157 | 168,681 | 10.3% |
| 交付金 | 305,407 | 305,407 | 100.0% | 218,244 | 218,244 | 100.0% | 253,296 | 253,296 | 100.0% | 94,794 | 94,794 | 100.0% | 238,219 | 238,219 | 100.0% | 171,500 | 171,500 | 100.0% |
| 3 軽自動車税 | 1,278,032 | 1,201,446 | 94.0% | 508,666 | 475,698 | 93.5% | 590,175 | 567,130 | 96.1% | 490,695 | 469,328 | 95.6% | 609,562 | 571,392 | 93.7% | 592,226 | 539,286 | 91.1% |
| 現年課税分 | 1,208,567 | 1,181,372 | 97.7% | 477,050 | 467,242 | 97.9% | 568,348 | 560,838 | 98.7% | 469,876 | 464,062 | 98.8% | 571,400 | 562,201 | 98.4% | 545,061 | 532,583 | 97.7% |
| 滞納繰越分 | 69,465 | 20,074 | 28.9% | 31,616 | 8,456 | 26.7% | 21,827 | 6,292 | 28.8% | 20,819 | 5,266 | 25.3% | 38,162 | 9,191 | 24.1% | 47,165 | 6,703 | 14.2% |
| 4 市たばこ税 | 8,662,397 | 8,662,091 | 100.0% | 2,177,897 | 2,177,897 | 100.0% | 2,355,520 | 2,355,520 | 100.0% | 1,573,462 | 1,573,462 | 100.0% | 2,313,413 | 2,313,413 | 100.0% | 2,296,203 | 2,296,203 | 100.0% |
| 現年課税分 | 8,662,091 | 8,662,091 | 100.0% | 2,177,897 | 2,177,897 | 100.0% | 2,355,520 | 2,355,520 | 100.0% | 1,573,462 | 1,573,462 | 100.0% | 2,313,413 | 2,313,413 | 100.0% | 2,296,203 | 2,296,203 | 100.0% |
| 滞納繰越分 | 306 | 0 | 0.0% | 0 | 0 | 0.0% | 0 | 0 | 0.0% | 0 | 0 | 0.0% | 0 | 0 | 0.0% | 0 | 0 | 0.0% |
| 5 鉱産税 | 1,481 | 1,481 | 100.0% | 0 | 0 | 0.0% | 0 | 0 | 0.0% | 0 | 0 | 0.0% | 9,380 | 9,380 | 100.0% | 315 | 315 | 100.0% |
| 6 特別土地保有税 | 116,874 | 72,184 | 61.8% | 0 | 0 | 0.0% | 7,107 | 6,273 | 88.3% | 0 | 0 | 0.0% | 18,325 | 18,325 | 100.0% | 8,235 | 870 | 10.6% |
| 現年課税分 | 71,106 | 67,684 | 95.2% | 0 | 0 | 0.0% | 6,273 | 6,273 | 100.0% | 0 | 0 | 0.0% | 18,325 | 18,325 | 100.0% | 228 | 228 | 100.0% |
| 滞納繰越分 | 45,768 | 4,500 | 9.8% | 0 | 0 | 0.0% | 834 | 0 | 0.0% | 0 | 0 | 0.0% | 0 | 0 | 0.0% | 8,007 | 642 | 8.0% |
| 小計 (1~6) | 171,817,168 | 167,396,106 | 97.4% | 41,693,337 | 40,021,422 | 96.0% | 37,887,463 | 36,270,172 | 95.7% | 34,947,378 | 33,274,621 | 95.5% | 44,876,049 | 42,076,474 | 93.8% | 37,071,196 | 34,432,614 | 92.9% |
| 入居税 | 205,002 | 205,812 | 99.9% | 61,469 | 55,872 | 90.9% | 136,820 | 129,874 | 94.9% | 60,353 | 54,069 | 89.6% | 30,292 | 30,292 | 100.0% | 55,021 | 54,242 | 98.6% |
| 現年課税分 | 205,618 | 205,618 | 100.0% | 57,920 | 55,410 | 95.7% | 127,759 | 126,081 | 98.7% | 53,081 | 51,332 | 96.7% | 30,292 | 30,292 | 100.0% | 54,276 | 54,242 | 99.9% |
| 滞納繰越分 | 384 | 194 | 50.5% | 3,549 | 462 | 13.0% | 9,061 | 3,793 | 41.9% | 7,272 | 2,737 | 37.6% | 0 | 0 | 0.0% | 745 | 0 | 0.0% |
| 事業所税 | 5,385,701 | 5,348,719 | 99.3% | 0 | 0 | 0.0% | 0 | 0 | 0.0% | 0 | 0 | 0.0% | 1,512,003 | 1,498,411 | 99.1% | 4,300 | 0 | 0.0% |
| 現年課税分 | 5,352,055 | 5,341,816 | 99.8% | 0 | 0 | 0.0% | 0 | 0 | 0.0% | 0 | 0 | 0.0% | 1,484,094 | 1,478,265 | 99.6% | 0 | 0 | 0.0% |
| 滞納繰越分 | 33,646 | 6,903 | 20.5% | 0 | 0 | 0.0% | 0 | 0 | 0.0% | 0 | 0 | 0.0% | 27,969 | 20,146 | 72.0% | 4,300 | 0 | 0.0% |
| 総市計因税 | 13,855,878 | 13,491,733 | 97.4% | 2,180,954 | 2,065,174 | 94.7% | 2,274,112 | 2,139,988 | 94.1% | 2,652,846 | 2,475,839 | 93.3% | 0 | 0 | 0.0% | 0 | 0 | 0.0% |
| 現年課税分 | 13,460,771 | 13,345,058 | 99.1% | 2,050,046 | 2,021,807 | 98.6% | 2,131,823 | 2,112,110 | 99.1% | 2,474,079 | 2,431,146 | 98.3% | 0 | 0 | 0.0% | 0 | 0 | 0.0% |
| 滞納繰越分 | 395,107 | 146,675 | 37.1% | 130,908 | 43,367 | 33.1% | 142,289 | 27,878 | 19.6% | 178,767 | 44,693 | 25.0% | 0 | 0 | 0.0% | 0 | 0 | 0.0% |
| 市税総額 | 191,264,739 | 186,442,370 | 97.5% | 43,935,760 | 42,142,468 | 95.9% | 40,298,395 | 38,540,034 | 95.6% | 37,560,577 | 35,804,529 | 95.3% | 46,418,404 | 43,605,177 | 93.9% | 37,130,517 | 34,486,856 | 92.9% |

盛岡市税の収納状況

平成27年度は、現年度分98.50%、滞納繰越分25.00%、合計95.00%を収納率目標として取り組んだ。その結果、現年度分収納率98.90%、滞納繰越分収納率33.54%、現年滞繰合計では95.92%と目標を0.92ポイント上回る結果となった。収納率が目標を上回った要因としては、国内・県内の経済状況も復興事業に支えられ全体として持ち直しの動きがみられるとともに、市納税推進センターの運営、口座振替の推奨、早期の滞納整理着手、市県民税特別徴収事業者の拡大などが挙げられる。

●平成 27 年度決算に係る地方消費税引上げに伴う社会保障施策への充当額について

平成 26 年度より消費税（国及び地方）が 5%から 8%に引き上げられたことに伴う、地方消費税交付金の増額分については、その用途を明確化し、社会保障施策に要する経費に充てるものとされています。

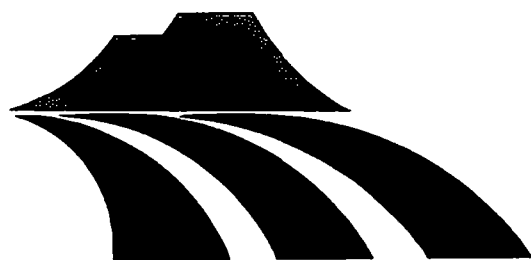
平成 27 年度盛岡市一般会計決算における社会保障施策関連経費への充当状況は、次のとおりです。

【歳入】地方消費税交付金（社会保障財源化分） 2,224,070 千円

【歳出】社会保障施策に要する経費 40,340,442 千円

（単位：千円）

| 施策区分 | 予算区分 | 平成 27 年度 決算額のうち 社会保障施策 に要する経費 | 財源内訳 | | | | |
|------|-------|--|------------|-----------|-----------|---------------------------|------------|
| | | | 特定財源 | | | 一般財源 | |
| | | | 国庫支出金 | 県支出金 | その他 | 社会保障財源 化分の地方消 費税交付金 | その他 |
| 社会福祉 | 社会福祉費 | 7,631,104 | 2,815,246 | 1,517,414 | 278,642 | 362,507 | 2,657,295 |
| | 児童福祉費 | 14,684,678 | 6,104,615 | 2,239,161 | 1,158,086 | 622,162 | 4,560,653 |
| | 生活保護費 | 7,635,415 | 5,938,532 | 548 | 71,634 | 195,034 | 1,429,666 |
| | 小計 | 29,951,197 | 14,858,393 | 3,757,123 | 1,508,362 | 1,179,703 | 8,647,614 |
| 社会保険 | 社会福祉費 | 7,641,705 | 269,487 | 1,163,193 | 0 | 745,352 | 5,463,673 |
| | 小計 | 7,641,705 | 269,487 | 1,163,193 | 0 | 745,352 | 5,463,673 |
| 保健衛生 | 保健衛生費 | 742,983 | 0 | 765 | 1,387 | 88,932 | 651,899 |
| | 保健所費 | 2,004,557 | 90,533 | 37,718 | 126,243 | 210,083 | 1,539,980 |
| | 小計 | 2,747,540 | 90,533 | 38,483 | 127,630 | 299,015 | 2,191,879 |
| 合計 | | 40,340,442 | 15,218,413 | 4,958,799 | 1,635,992 | 2,224,070 | 16,303,166 |



もりおか
暮らし物語

MORIOKA BRAND

〒020-8530

岩手県盛岡市内丸 12 番 2 号

盛岡市財政部財政課

019-626-7515